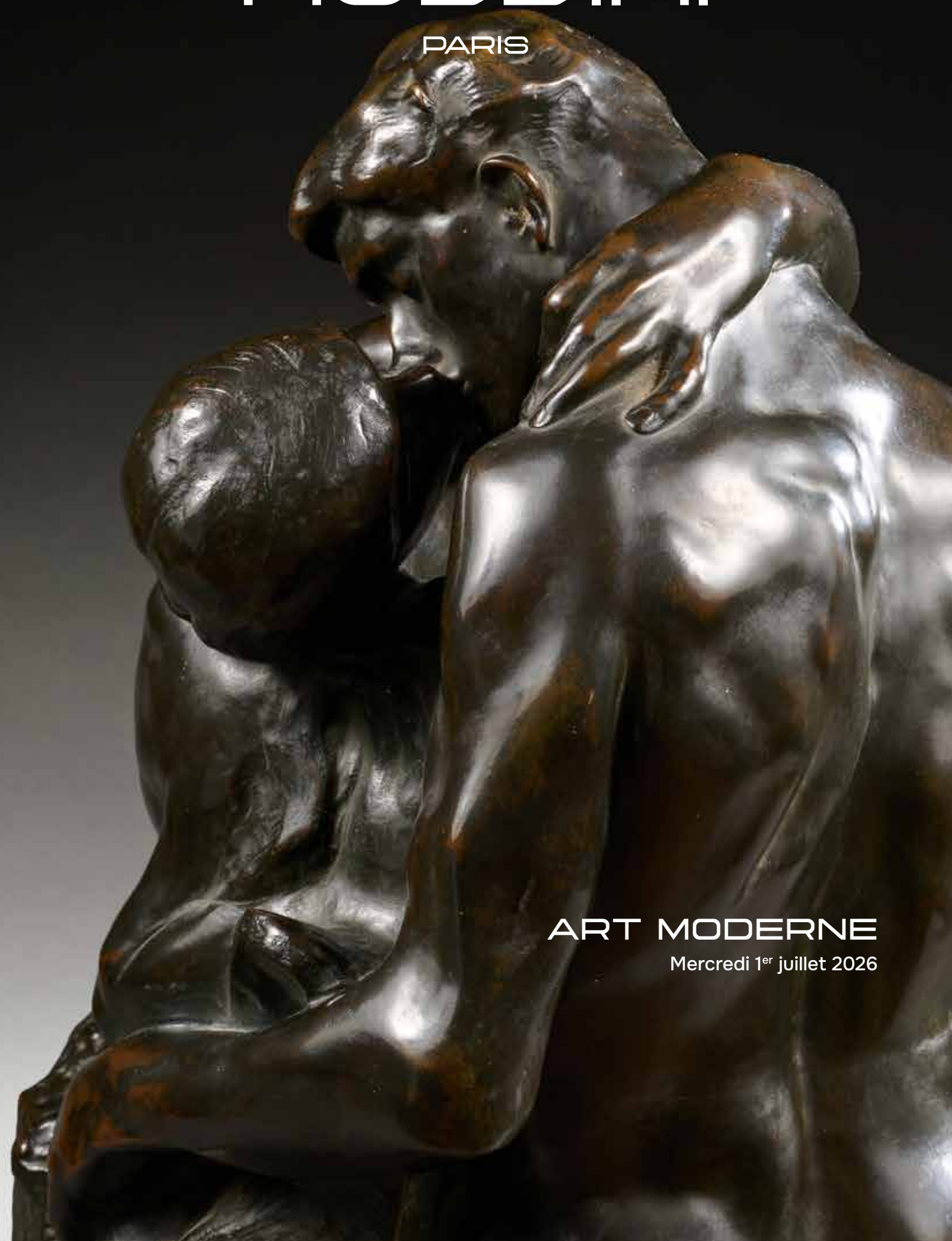


# ROSSINI

PARIS

ART MODERNE

Mercredi 1<sup>er</sup> juillet 2026



# ROSSINI

PARIS

## ART MODERNE

Mercredi 1<sup>er</sup> juillet 2026 à 14h

### Direction générale

Sam TAIR & Louis LE CARRERES

### Direction commerciale

Olivier NUZZO-REVOL

### Commissaire-priseur habilité

Maître Benoit TRIFFAULT DAVID

### Expositions publiques :

Salle des Ventes Rossini  
7, rue Rossini Paris 75009

Lundi 29 juin de 11h à 18h

Mardi 30 juin de 11h à 18h

### Responsable de département

Maude LAUGEAY

+33 (0)1 53 34 55 18 - maude.laugeay@rossini.fr

Assistée de Steven RICARD

Catalogue et salle d'exposition visibles sur :  
rossini.fr - drouot.com - interencheres.com

**Drouot** 

 **INTERENCHERES** 

**ROSSINI - MAISON DE VENTES AUX ENCHÈRES - BUREAU D'ESTIMATIONS GRATUITES**

Sans RDV du lundi au vendredi, de 9h30 à 13h et de 14h à 18h

7, rue Drouot 75009 Paris - Tél. : 01 53 34 55 00 - contact@rossini.fr - www.rossini.fr

Rossini - Société de ventes volontaires de meubles aux enchères publiques agréée sous le n° 2002-066 RCS Paris B 428 867 089

# EXPERTS

## ART NOUVEAU - ART DÉCO

Amélie MARCILHAC  
Membre du syndicat français des Experts professionnels  
5, rue de Nesle 75006 Paris  
+33 (0)1 42 49 76 46 - info@marcilhacexpert.com

Lots 1 à 31

## ART RUSSE & SOUVENIRS HISTORIQUES

Maxime CHARRON  
5 Rue Auber, 75009 Paris  
+33 (0)6 50 00 65 51 - expert@maxime-charron.com

Lots 33 à 44

## TABLEAUX & SCULPTURES

CABINET MAKET EXPERT : Michel MAKET et Raphaël MAKET  
Membre du syndicat français des Experts professionnels  
17, avenue de Messine 75008 Paris  
+33 (0)1 42 25 89 33 - info@maketexpert.com  
www.maket-expert.com

Lots 45 à 66, 68, 72 à 122, 124 à 187, 189 à 195, 199, 200, 202 à 214, 216 à 225, 228, 231, 232

## PHOTOGRAPHIE

Isabelle CAZEILS (Expert auprès de la CNE et de la SFP)  
+33 (0)7 68 27 12 77 - info@expertiseiclic.com

Lots 234 à 239

## LIVRE

Nicolas ASVISIO / Librairie La Fauconnerie  
8, rue du docteur Blanchard 30700 UZES  
0647798852 - nicolas.asvisio@gmail.com

Lots 240 et 241

## DESIGN

Romain COULET  
Membre du syndicat français des Experts professionnels  
15 rue de Savoie, 75006 Paris  
+33 (0)6 63 71 06 76 - contact@couletcoulet.com  
www.couletcoulet.com

Lots 243 à 263

Chers collectionneurs,

Nous sommes heureux de vous présenter notre sélection estivale, pensée comme un dialogue entre époques et matières où l'élégance classique côtoie l'audace moderne.

Au fil des pages votre regard se portera tout naturellement sur deux très beaux bronzes de Rodin, représentant des corps enlacés, où la virtuosité technique de l'artiste se conjugue à l'émotion brute et la sensualité charnelle.

Quelques pages plus loin, un chef-d'œuvre de douceur d'Achille Laugé illumine la vacation de sa touche vibrante tandis que la modernité graphique d'un bel ensemble d'artistes hongrois invite à une redécouverte attentive.

Au détour d'une page, laissez-vous séduire par la beauté sauvage d'une panthère de Jouve, puissante et majestueuse avant de tomber sous le charme d'un délicat bouquet de Valtat vibrant de couleurs.

L'élégance des arts décoratifs du XXème est également à l'honneur avec un exceptionnel vase de la manufacture de Sèvres côtoyant deux superbes vitraux des années trente au charme intemporel.

Enfin, les amateurs de lignes futuristes seront séduits par un rare ensemble de mobilier par le visionnaire Luigi Colani.

Quels que soient les lots qui retiendront votre attention, nous espérons que les œuvres présentées dans ce catalogue sauront susciter vos prochaines passions et vous inviter à enrichir vos collections.

01

**Joseph ARMAND-CALLIAT (1854-1938) – LYON**

« Mater Dei », 1916.

Cadre à corps quadrangulaire en bois entièrement recouvert de velours rasé gris perle intégrant en partie centrale un médaillon en ivoire à corps circulaire. Médaillon finement sculpté à décor d'une vierge à l'enfant enchâssé dans une monture en argent émaillé polychrome, à décor de rinceaux et de fleurs intégrant deux cabochons d'opale. Dans son étui d'origine marqué Armand-Calliat Fils orfèvre à Lyon.

Signé et titré sur l'ivoire, poinçons de maître et de matière sur la monture et daté 10 juin 1916 sur une plaque en argent enchâssée en bas du cadre.

15,5 x 18 cm

Poids brut : 456 g

Accompagné de son CIC n°FR2606900159-K

1 500/2 500 €

02

**Paul PHILIPPE (attribué à)**

« Réveil ».

Sculpture en ivoire et bracelets de bras en métal. Taille directe. Socle conique en pierre noire (petits éclats).

Signature apocryphe sur le socle.

Haut. 18 cm (totale)

Accompagné de son CIC n°FR26033000046-K

2 000/5 000 €

03

**Paul PHILIPPE (attribué à)**

« Jeune femme nue aux bras croisés ».

Sculpture en ivoire.

Taille directe. Socle conique en pierre noire (petits éclats).

Signature apocryphe sur le socle.

Haut. 18 cm (totale)

Accompagné de son CIC n°FR26033000047-K

2 000/5 000 €

04

**TRAVAIL FRANÇAIS**

« Jeune femme nue à la tête reposant sur un bras ».

Sculpture en ivoire.

Taille directe. Socle conique en onyx.

Sans signature.

Haut. 14 cm

Accompagné de son CIC n°FR26033000048-K

2 000/5 000 €



01



03

04

02



05

**05****Émile GALLÉ (1846 – 1904)**

Vase toupie à partie supérieure baguée et col ourlé sur piédouche circulaire. Épreuve en verre brun rouge sur fond rouge. Décor de chrysanthèmes gravé en camée à l'acide sur fond moiré façon pierre dure.

Signé dans le décor.

Haut. 21 cm

2 000/3 000 €

**06****Émile GALLÉ (1846–1904)**

Vase diabolo.

Épreuve en verre doublé violet foncé et violet clair sur fond blanchâtre violet. Décor d'iris gravé en camée à l'acide et repris à la roue (col partiellement meulé).

Signé au revers Cristallerie d'E. Gallé Nancy, modèle et décor déposé.

Haut. 57 cm

1 800/2 500 €

**07****Émile GALLÉ (1846–1904)**

Coupelle à corps ovoïde polylobé et col modelé à chaud enchâssée dans un piédouche en argent 1er titre ciselé à décor végétal. Épreuve en verre blanc à décor de cœurs de jeannette en épais émaux polychromes rehaussés de dorure.

Signé dans le décor et marqué Nancy – déposé au revers.

Haut. 8,5 cm – Long. 12,5 cm – Prof. 8 cm

Poids brut : 308 gr.

500/800 €

**08****ÉTABLISSEMENTS GALLÉ (1904–1936)**

Suspension fleurs de cactus à trois accroches et chaîne de suspension. Épreuve en verre multicouche brun et rouge sur fond blanchâtre. Décor de fleurs de cactus gravé en camée à l'acide (un petit éclat en bordure).

Signée.

Haut. 9,5 cm – Diam. 39 cm

1 500/3 000 €



06



09

**09****ÉTABLISSEMENTS GALLÉ (1904–1936)**

Soliflore à long col conique sur base renflée et piédouche circulaire.

Épreuve en verre doublé brun et orangé sur fond bleuté. Décor de glaïeuls gravé en camée à l'acide (col très légèrement meulé).

Signé.

Haut. 40 cm

800/1 000 €



## Parole de l'expert



Au travers de ce sautoir de perles en verre moulé pressé coloré dans la masse, René Lalique revient à ses premiers amours : les bijoux. Il ne s'agit plus du travail de bijoutier orfèvre qu'il a pu être par le passé mais de simplifier son rapport au bijou en lui donnant une dimension toute autre.

Ses premières créations de perles en verre datent des années 1914 et perdureront jusqu'en 1930. La fragilité inhérente du verre est ici tournée en ironie pour en faire un bijou, précieux de par sa matière mais très épuré dans son dessin ; le tout relié entre elles par une passementerie aux nœuds savamment construits.

15

10

### ÉTABLISSEMENTS GALLÉ (1904-1936)

Coupe à col trilobé. Épreuve en verre brun rouge et rose violacé sur fond jaune. Décor de roses gravé en camée à l'acide.

Signée.

Haut. 10 cm – Diam. 23 cm

**Bibliographie :** Art Nouveau Glass collection – 2022, catalogue Matsuzakaya, Nagoya, 2022, décor de roses à rapprocher de notre modèle référencé sous le n°53 et reproduit p. 51.

600/800 €

11

### ÉTABLISSEMENTS GALLÉ (1904-1936)

Vase ovoïde épaulé et col conique. Épreuve en verre rouge rosé sur fond jaune. Décor de coquelicots gravé en camée à l'acide.

Signé.

Haut. 16 cm

300/500 €

12

### ÉTABLISSEMENTS GALLÉ (1904-1936)

Vase ovoïde sur base rapporté en laiton et ceinturé d'un jonc au col en laiton. Épreuve en verre multicouche brun et vert sur fond rose blanchâtre. Décor de paysage forestier lacustre gravé en camée à l'acide.

Signé.

Haut. 41 cm (totale)

1 000/1 500 €

13

### ÉTABLISSEMENTS GALLÉ (1904-1936)

Vase cornet épaulé et col conique. Épreuve en verre rouge et rose orangé sur fond jaune. Décor de branches de cerisiers en fleurs gravé en camée à l'acide.

Signé dans le décor.

Haut. 31 cm

600/700 €

14

### ÉTABLISSEMENTS GALLÉ (1904-1936)

Vase ovoïde et col ouvert. Épreuve en verre rouge et rose orangé sur fond jaune. Décor de branches de cerisiers en fleurs gravé en camée à l'acide.

Signé dans le décor.

Haut. 13 cm

250/400 €

15

### René LALIQUE (1860-1945)

Collier à six boules ovales « Grosses graines », modèle créé en 1920, sur cordelière en passementerie noire. Épreuves en verre moulé pressé vert satiné mat et brillant (infimes éclats).

Non signées.

Haut. 3 cm – Diam. 2 cm

**Historique :** figure au catalogue de 1928 et de 1932. Supprimé du catalogue en 1937, non repris après 1947.

**Bibliographie :** Félix Marcilhac, René Lalique – Catalogue raisonné de l'œuvre de verre, Les Éditions de l'amateur, Paris, 2011, section « Colliers », modèle des perles référencé sous le n°1500 et reproduit p. 557.

2 000/3 000 €

16

### DAUM – NANCY

Vase cornet à col conique. Épreuve en verre poudré rouge orangé sur fond marmoréen jaune blanchâtre. Décor de feuilles de frênes gravé en camée à l'acide (une bulle éclatée au col).

Signé dans le décor.

Haut. 43 cm

600/800 €

17

**DAUM – NANCY**

Jardinière à corps ovoïde allongé épaulé et col quadrangulaire. Épreuve en verre blanc opalescent. Décor de voiliers et paysage lacustre sur fond d'un moulin. Émail en grisaille (infimes égrenures). Signée au revers.

Haut. 11 cm – Long. 18 cm – Prof. 7 cm

400/600 €

18

**Gabriel ARGY-ROUSSEAU (1885–1953)**

Vase « Coquelicots », modèle créé en 1924. Épreuve en pâte de verre rouge, vert et noir sur fond violacé et vert (petites bulles éclatées). Signé dans le décor, numéroté 4961 et marqué France au revers.

Haut. 18 cm

**Bibliographie :** Janine Bloch-Dermant & Yves Delaborde, G. Argy Rousseau, Les pâtes de verre – Catalogue raisonné, Les Éditions de l'Amateur, Paris, 1990, modèle référencé sous le n°24.05 et reproduit p.197.

3 000/5 000 €

19

**Charles SCHNEIDER (1881–1953) – LE VERRE FRANÇAIS**

« Scarabées », modèle créé circa 1919-1922. Vase biconique. Épreuve en verre poudré brun violacé sur fond marmoréen orangé et rose. Décor de scarabées stylisés gravé en réserve à l'acide.

Signé sur le pied et au berlingot.

Haut. 29 cm

**Bibliographie :** Marie-Christine Joulin et Gerold Maier, Charles Schneider, le Verre Français – Charder, Wißner-Verlag, Augsburg, 2004, décor référencé et reproduit p. 99.

1 000/1 500 €

20

**Charles SCHNEIDER (1881–1953)**

Vase ovoïde sur piédouche. Épreuve en verre marmoréen jaune orangé et mélangé bleuté en partie haute.

Signé sur le pied.

Haut. 49 cm

1 000/1 500 €



18

21

**Charles SCHNEIDER (1881 – 1953) – LE VERRE FRANÇAIS & LES LUMIERES DE NANCY (bronzier)**

« Jeune fille aux bras levés à la guirlande ».

Lampe de table en bronze doré patiné à quatre tiges de maintien tubulaire retenant un abat-jour conique à bords chantournés en verre rosé marmoréen bleu et vert (montage postérieur).

Signé sur la base et sur l'abat-jour.

Haut. 58 cm (totale)

200/300 €



19



20



22

**Charles SCHNEIDER (1881-1953) – CHARDER - LE VERRE FRANÇAIS**

« Rhododendrons », modèle créé circa 1927-1928.

Vase conique sur piédouche bagué. Épreuve en verre poudré rose et violet sur fond marmoréen rose blanchâtre. Décor de rhododendrons stylisés gravé en réserve à l'acide.

Signé des deux noms sur le pied.

Haut. 22 cm

**Bibliographie :** Marie-Christine Joulin et Gerold Maier, Charles Schneider, le Verre Français – Charder, Wißner-Verlag, Augsburg, 2004, décor référencé et reproduit pp. 172-17

800/1 200 €

23

**MULLER FRERES – LUNEVILLE**

Lustre en fer forgé à décor de roses ciselé, martelé et patiné noir à vasque centrale conique et quatre bras de lumières. Cache-ampoule tulipe à bords trilobés en verre blanc tacheté rose et orangé.

Signé sur les caches-ampoules.

Haut. 90 cm – Diam. 75 cm

300/500 €

24

**MULLER FRERES – LUNEVILLE**

Coupe sphérique enchâssée dans une monture basse en fer forgé découpé à décor de chatons. Épreuve en verre marmoréen jaune orangé.

Signée à l'acide.

Haut. 7 cm – Diam. 22 cm

300/500 €

25

**EZAN - FRANCE**

Suspension en cuivre comprenant une vasque centrale et cinq bras de lumière à corps de volutes rainurées surmontés de cache-ampoules en verre opalescent à corps conique alvéolé à décor de stalactites. Attache de suspension à fût tubulaire bagué d'un élément à corps conique orné d'oiseaux en verre opalescent et cache-bélière à corps conique (coupelle basse à refixer, tige filetée manquante, petites déformations).

Marqué Ezan France et numéroté 52-72 sur les cache-ampoules.

Haut. 80 cm - Diam. 64 cm

800/1 000 €

26

**TRAVAIL FRANÇAIS 1930**

« Vase fleuri et paysage forestier ».

Paire de portes sur charnière en vitraux blanc givré, moulé et satiné rehaussé d'émail noir et brun dans un encadrement en chêne.

Haut. 204 cm – Long. 66 cm – Prof. 10 cm

2 000/3 000 €

27

**P. PARA (XXe) & Max INGRAND (attribué à)**

Guéridon en lames de fer forgé patiné doré à plateau circulaire en dalle de verre églomisée à décor de fleurs, d'un soleil et d'entrelacs sur piètement tripode formant trois volutes réunies en partie basse et petits pieds en enroulement (oxydations, usures).

Haut. 40 cm. – Diam. 61 cm

**Bibliographie :** L.D., « Cadeaux », Art et Décoration, novembre-décembre 1938, modèle au piètement similaire reproduit p. 408.

1 000/1 500 €

28

**Josef HOFFMANN (d'après) & WITTMANN MÖBELWERKSTÄTTEN (éditeur)**

comprenant une table à plateau circulaire en légère cuvette intégrant un plateau en verre à décor géométrique émaillé noir, bleu et crème sur piètement quadripode en léger retrait à double jambes tubulaires réunies en partie haute et basse par une petite sphère sur un socle circulaire cerclé de laiton, et quatre chaises à dossier incurvé enveloppant et assise ovalisée ornée de quatre petites sphères au revers sur piètement d'angle à jambes tubulaires réunies par une entretoise basse en fer à cheval. Dossier et assise recouverts de tissu à motifs géométriques noir et bleu sur fond crème (usures, éraflures).

Plaque d'éditeur au revers de chaque pièce.

Table : Haut. 66 cm – Diam. 66 cm

Chaises : Haut. 74 cm – Long. 41 cm – Prof. 46 cm

**Provenance :** collection particulière, Autriche.

**Historique :** cet ensemble est une réédition contemporaine des modèles créés par Josef Hoffmann en 1907 pour le décor du cabaret Fledermaus à Vienne. Après une première production historique par la firme Jacob & Josef Kohn, c'est aujourd'hui Wittmann qui propose des éditions de ces modèles emblématiques.

**Bibliographie :** Catalogue commercial Jacob & Josef Kohn – 1911-1912, Vienne, circa 1911, variante de notre table référencée sous le n°728½ et reproduite p. 96.

Catalogue commercial Jacob & Josef Kohn – Meubles en bois courbe – Der catalog von 1916, Verlag Dr. Graham Dry, Munich, 1982, modèles de table et chaises similaires référencés sous les n°728a et 728/T, reproduits p. 37.

Collectif, Josef Hoffmann Wien, Jugendstil und Zwanziger Jahre, catalogue de l'exposition éponyme du 25 mai au 14 août 1983 au musée Bellerive de Zurich, Kunstgewerbemuseum und Museum Bellerive, Zurich, 1983, variantes de nos modèles référencées sous le n°57 pp. 58 et 115 et reproduites sous le n°35 p. 58.

Recreation Josef Hoffmann – Wittmann Hayon Workshop by Jaime Hayon, catalogue commercial Wittmann Möbelwerkstätten, Milan, 2017, variantes de nos modèles reproduites p. 45.

1 000/1 500 €





29

29

**Vincent ÉPEAUX (attribué à)  
probablement pour MERCIER FRÈRES – PARIS**

Table de salle à manger en acajou mouluré et sculpté à plateau ovalisé pouvant intégrer des allonges en partie centrale. Piètement d'angle à jambes galbées réunies par des entretoises latérales basses et un fût central à décor évidé de volutes.

Marquages au revers.

On y joint un dessin au crayon rehaussé de couleurs reproduisant notre modèle, une chaise et un miroir dans un encadrement en bois teinté rouge.

Haut. 70 cm - Long. 127 cm – 153 cm (totale) – Prof. 115 cm (long. 253 cm avec allonges : 49,5 cm x 2 et 24,5 cm

**Bibliographie** : Catalogue commercial Épeaux, circa 1913, Paris, p. 28 pour une table au piètement à rapprocher de notre modèle référencée sous le n° 349.

800/1 000 €

30

**Vincent ÉPEAUX (attribué à)  
probablement pour MERCIER FRÈRES – PARIS**

Suite de huit chaises en acajou mouluré et sculpté à dossier cintré partiellement évidé en partie basse et ceinture à décor central d'un cartouche chantourné sur piètement d'angle à jambes galbées rainurées à l'avant et sabre à l'arrière. Assise et dossier entièrement recouverts de cuir brun usagé gaufré au chiffre AA (plusieurs garnitures postérieures).

Haut. 90,5 cm – Long. 41 cm – Prof. 40 cm

**Historique** : ce modèle apparaît sous le n°353 du catalogue de la maison Épeaux vers 1913 mais également dans d'autres portfolios d'époque sous d'autres noms. Il est donc probable que le dessin de ce modèle ait été acheté par plusieurs maisons du Faubourg Saint-Antoine et qu'il n'ait pas appartenu en propre à une seule.

900/1 200 €



30

**Bibliographie** : Le Salon des industries du mobilier 1902, Librairie d'Art Décoratif Armand Guérinet, Paris, 1902, modèle similaire reproduit planche 148.

Catalogue commercial Épeaux, circa 1913, Paris, modèle similaire référencé sous le n°353 et reproduit p. 28.

Frédéric Descouturelle & Ophélie Depraetere, « Le Faubourg Saint-Antoine et l'Art nouveau – Cinquième partie : Épeaux, une maison parisienne dans le sillage des Nancéiens », Le Cercle Guimard [en ligne], 25 août 2024, [consulté le 4 mai 2026].



32

31

**MERCIER FRÈRES (1828-1985) – PARIS**

Ensemble de salle à manger en noyer mouluré et sculpté à décor de pommes se composant d'un buffet à deux corps, le supérieur ouvrant en façade par deux portes vitrées et l'inférieur par deux portes pleines surmontées de deux tiroirs en ceinture et piètement d'angle à jambes galbées, une vitrine à corps quadrangulaire ouvrant en partie haute par une porte vitrée sur un intérieur à deux étagères en verre et fond miroir et en partie basse par une porte pleine sur piètement d'angle à petits pieds galbés, et une desserte à corps quadrangulaire surmonté d'un fronton cintré en retrait et plateau rectangulaire en marbre rouge veiné blanc ouvrant en façade par deux portes pleines surmontées de deux tiroirs en ceinture sur piètement d'angle à jambes droites réunies en partie basse par une tablette d'entretoise formant casier. Ferrures et prises de tirage en laiton à corps de marguerites et feuillages (éraflures, griffures, taches).

On y joint un dessin au crayon rehaussé de couleurs reproduisant notre buffet dans un encadrement en bois teinté rouge.

Plaque d'éditeur et numéroté 34879 au revers de la vitrine.

Buffet : Haut. 230 cm – long. 137,5 cm – larg. 56,5 cm

Commode : Haut. 145 cm – Long. 117,5 cm – Prof. 51,5 cm

Vitrine : Haut. 158,5 cm – Long. 89 cm – Prof. 48,5 cm

1 800/2 200 €

32

**BERGMANN Franz Xavier (1861-1936)**

Groupe en bronze à patine polychrome figurant une alcôve drapée sommée d'un dais couronné. L'Amour se tenant en haut de marches gardant l'entrée, son carquois à ses pieds, déclenche l'ouverture des rideaux découvrant une femme allongée sur une méridienne dans un intérieur Rococo, un jeune homme agenouillé à ses pieds. Cachet de l'artiste au dos : B dans une cruche et signé NAM GREB Vienne, Début XXème siècle

Dim. 33 x 17 x 15 cm

Électrifié postérieurement, usures à la patine

5 000/8 000 €



## Parole de l'expert

Ce vase de Sèvres de 1933 me séduit par la manière dont il condense, avec une grande économie de moyens, tout l'esprit de l'Art Déco à la Manufacture. La forme « Anne-Marie Fontaine n° 2 », très tenue, presque architecturale, devient l'écrin d'un décor en vert de moufle rehaussé d'or, d'une extrême délicatesse. La frise de personnages asiatiques n'est pas un simple motif exotique : elle est pensée comme un rythme, une écriture décorative savante. On y retrouve la main d'Anne-Marie Fontaine, peintre active à Sèvres de 1920 à 1938, dont la signature donne à la pièce une présence particulièrement émouvante. C'est une porcelaine que j'aime pour sa retenue, sa précision et cette modernité silencieuse propre aux grandes créations de Sèvres dans l'entre-deux-guerres.

### 33 SÈVRES

Vase de forme « Anne-Marie Fontaine n° 2 » en porcelaine, de forme tubulaire à col et pied droit légèrement resserré, à décor en vert de moufle et or de style Art Déco figurant une frise de personnages asiatiques. Bon état. Manufacture nationale de Sèvres, 1933.

Marqué au tampon vert dite à la rose et lettre-date « f » pour l'année 1933 au revers ; signé en partie basse « AM FONTAINE » pour la peintre Anne-Marie Fontaine (1900-1938, active à la manufacture entre 1920 et 1938), inscription « moufle » sur la bordure inférieure au revers.

H. 28 cm.

4 000/6 000 €





35

**34**  
**SÈVRES & Henri PATOU (actif 1922-1942), concepteur de décors.**

Vase de forme « Aubert n° 4 » en porcelaine dure nouvelle, la panse globulaire reposant sur un court pied droit et à col droit à lèvres ourlé, à décor polychrome en bleu et brun d'une figure de paon sur fond de fleurs et feuilles de style Art Déco. Bon état.

Manufacture nationale de Sèvres, 1923.

Marques de fabrication et de décor datées « 1923 » au tampon noir au revers ; signé en bleu au revers « HL. d'après Mr. H. Patou » pour le décorateur Henri-Joseph Lasserre (actif 1883-1930).

H. 22,5 cm.

1 000/1 500 €

**35**  
**Carlo BRANCACCIO (Naples, 1861-1920)**

Jeune fille à sa lecture.

Huile sur toile contrecollée sur panneau, signée et localisée en bas à droite « C. Brancaccio / Paris ».

Dans un cadre en bois stuqué et doré.

H. 59,5 x L. 70 cm. Cadre : H. 80,5 x L. 91 cm.

6 000/8 000 €

**36**  
**Youla CHAPOVAL (Kiev, 1919-Paris, 1951)**

Composition géométrique.

Encre et lavis d'encre sur papier, signé en bas au centre « Chapoval ».

Encadré.

H. 29 x L. 22 cm (à vue).

500/800 €

**37**  
**Nikifor KRYNICKI (Pologne, 1895-1968)**

Sainte assemblée

Aquarelle sur carton.

Au dos, deux tampons « Nikifor-Malarz » et « Nikifor matejko / Artysta Malarz / Krynica wies ».

H. 18,7 x L. 24,8 cm.

1 000/1 500 €

**38**  
**Nikifor KRYNICKI (Pologne, 1895-1968)**

Vue de Skaringy

Aquarelle gouache sur carton. Déchirure.

Monté sous passe-partout.

Au dos, un tampon effacé « NIKIFOR MALARZ KRYNICA » et une inscription manuscrite « 1000 ZT ».

H. 25 x L. 18 cm.

400/600 €



37



39

**Nikifor KRYNICKI (Pologne, 1895-1968)**

La cérémonie du jugement

Aquarelle gouache sur carton.

Au dos, deux tampons « Pamiatka z Krynicy / Nikifor malarz » et « Nikifor artysta / Krynica wies ».

H. 28 x L. 16,5 cm.

1 000/1 500 €

40

**Nikifor KRYNICKI (Pologne, 1895-1968)**

Village de Krynica

Aquarelle gouache sur carton. Monté sous passe-partout.

Au dos, un tampon effacé «NIKIFOR MALARZ KRYNICA» et une inscription manuscrite « 1000 ZT ».

H. 18 x L. 25 cm.

400/600 €

41

**Mikhail ROGINSKY (Moscou, 1931-Paris, 2004)**

Le camion

Huile sur toile, signée en bas à droite « Roginsky »

H. 44 x L. 79 cm.

2 000/3 000 €



42

42

**Mikhail ROGINSKY (Moscou, 1931-Paris, 2004)**

Manteau noir (1991)

Huile sur toile sans châssis, signée au dos « Roginsky » et datée « avril - juin 91 ».

H. 114 x L. 104 cm.

1 500/2 000 €

43

**Mikhail ROGINSKY (Moscou, 1931-Paris, 2004)**

Manteau noir (1991)

Huile sur toile sans châssis, signée au dos « Roginsky » et datée « Octobre 91 ».

H. 136 x L. 107 cm.

1 500/2 000 €



41

44

**Pierre-Nicolas TOURGUENEFF (Paris, 1853-1912)**

Cheval au dressage

Bronze à patine brune, signé sur la base « P. Tourgueneff », numéroté et titré sous la base « N°16 Cheval au dressage »

H. 31,5 x L. 32 x P. 9 cm.

1 500/2 500 €

45

**CALS Adolphe Félix, 1810-1880**

Route à Orrouy, 23 octobre 61 - Porte à la campagne

deux dessins à la plume et encre noire (doublés), cachet Cals en bas à gauche sur chaque (L.427) ; l'un annoté en bas à droite : orrouy 23 octobre 61

12,5 x 15 cm - 17 x 14 cm

150/250 €

46

**CHAIGNEAU Paul, 1879-1938**

Berger et ses moutons dans la plaine de Barbizon

huile sur toile, signée en bas à gauche

54,5 x 65 cm.

1 800/2 500 €

47

**CROSS Henri Edmond, 1856-1910**

Jardin aux arbres

dessin à la plume et encre noire (doublé, quelques rousseurs), cachet du monogramme en bas à droite (L.1305a)

25 x 19 cm.

400/700 €

48

**ERNST Rudolf, 1854-1932**

Hommes aux lanternes

huile sur panneau, signé en bas à droite

24 x 19 cm.

6 000/8 000 €



44

49

**ERNST Rudolf, 1854-1932**

Jeune femme à la mandoline ou La musicienne

huile sur panneau, signé en haut à gauche

22 x 16 cm.

5 000/8 000 €

50

**ERNST Rudolf, 1854-1932, attribué à**

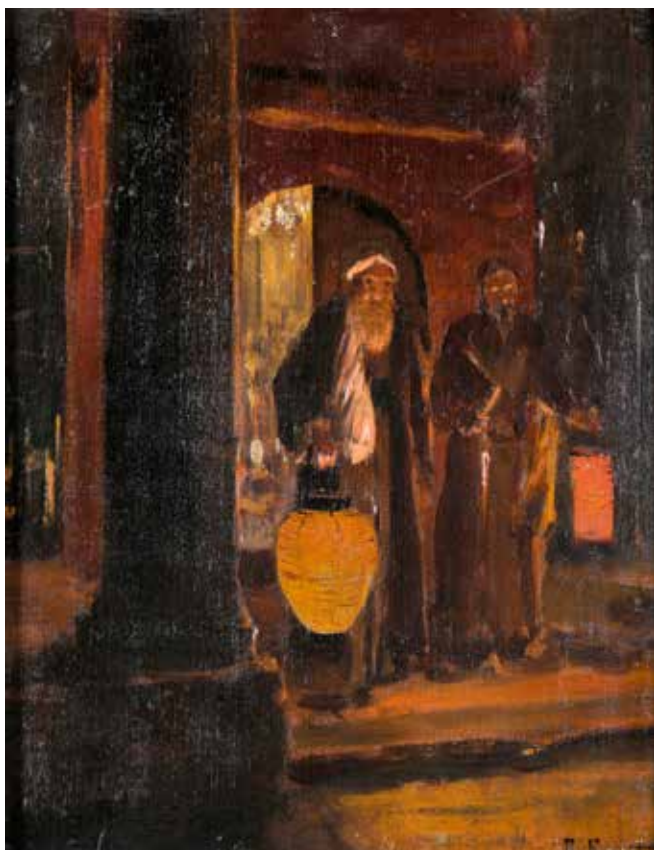
Intérieur maure

aquarelle, non signée

25 x 32 cm

Provenance : famille de l'artiste par succession

150/200 €



48



49



51

**GARNIER Jules, 1847-1889**

La livraison, Pont-Aven, 1878

huile sur toile (très petites restaurations), signée en bas à gauche avec envoi : "A mon cher ami Alfred Barbou souvenir affectueux Pont-Aven 78", 41 x 27,5 cm.

Alfred BARBOU (1846-1907), homme de lettres, historien et journaliste (La Vogue, Tintamarre, L'éclipse, Petit journal, etc.)

600/900 €



52

**LADREYT Eugène, 1832-1898**

Un peu de tout, Types citadins, janvier 1888

album regroupant 22 aquarelles rehaussées à la gouache montées et légendées, plus une page de titre et une illustration avec signature sur la dernière page (en l'état, insolation, certaines pages manquantes),

Dessins : 24 x 15 cm chaque - Album : 39 x 28 cm.

1 500/2 000 €



52

53

**LEMMEN Georges, 1865-1916**

Pierre Lemmen endormi, vers 1897

technique mixte sur papier (très petits manques), non signé 38,5 x 33 cm

Cette œuvre sera répertoriée dans le catalogue raisonné en ligne de Georges Lemmen en préparation par M. Olivier Bertrand.

200/300 €

54

**LEROLLE Henri, 1848-1929**

Paysanne sous les arbres

huile sur toile (ancien rebouchage de craquelures), signée en bas à droite, marchand de couleurs Hardy Allan, 61 x 50 cm.

2 000/3 000 €



55

**LEVY Charles Octave, 1840-1899**

Femme à l'hirondelle

groupe en bronze à patine brune nuancée (traces d'usures et d'oxydations à la patine) sur un socle en marbre (manques au socle, socle rapporté), sur la terrasse : CH LEVY

Ht. : 93,5 cm + socle.

1 000/1 200 €

56

**MANET Édouard, 1832-1883**

Le gamin

pointe sèche et eau-forte en noir sur papier vergé Van Gelder (déchirures, rousseurs et petits manques), en haut à gauche dans la planche : Ed Manet

Planche : 20,4x14,5 cm - Feuille : 45,5 x 31,5 cm.

400/700 €



57

**MERCIÉ Antonin, 1845-1916**

Gloria victis

groupe en bronze à patines brune et dorée, F. BARBEDIENNE  
Fondeur, réduction mécanique A. Collas (glaive légèrement tordu,  
petites traces d'usures à la patine), sur la terrasse : A. MERCIÉ et les  
marques du fondeur, dessous : n°321 Z en creux  
Ht. : 92,5 cm.

3 000/5 000 €

Présenté au Salon de 1874, où il reçoit la médaille d'honneur, Gloria Victis compte parmi les réalisations majeures d'Antonin Mercié. Conçue dans le contexte de l'après-guerre de 1870, la composition montre une allégorie ailée de la Gloire soutenant un soldat vaincu tenant son épée brisée. Par son titre même, l'œuvre rend hommage aux combattants français tombés lors du conflit et s'impose rapidement comme l'un des symboles du souvenir patriotique de la Troisième République.

L'accueil réservé à cette sculpture fut tel que plusieurs municipalités sollicitèrent l'autorisation d'en ériger des versions monumentales. Un exemplaire fut notamment installé à Niort en 1881, tandis que d'autres furent érigés à Bordeaux, Châlons-sur-Marne ou Cholet. Ces commandes contribuèrent à faire de Gloria Victis l'une des représentations commémoratives les plus célèbres de la guerre franco-prussienne.



58

**58****MONTICELLI Adolphe, 1824-1886**

L'abreuvoir

huile sur panneau, signé en bas à gauche

57 x 95 cm

**Bibliographie** : Sauveur Stammegna, Catalogue des œuvres de Monticelli, imprimerie des Remparts, Vence, 1981, décrit et reproduit sous le numéro 363 p.165.

Nous remercions M. Marc Stammegna de nous avoir confirmé l'authenticité de cette œuvre.

**7 000/10 000 €**

59

**59****MONTICELLI Adolphe, 1824-1886**

Bouquet de fleurs

huile sur panneau, signé en bas à droite

66 x 47 cm

**Bibliographie** : Sauveur Stammegna, Catalogue des œuvres de Monticelli, imprimerie des Remparts, Vence, 1981, décrit et reproduit sous le numéro 422 p.186.

Nous remercions M. Marc Stammegna de nous avoir confirmé l'authenticité de cette œuvre.

**3 000/5 000 €****60****MONTICELLI Adolphe, 1824-1886**

Scène galante

huile sur panneau, signé en bas à gauche, au dos une étiquette : A.

MONTICELLI et des cachets : COLLECTION F. HONNORAT

25 x 43 cm

**Bibliographie** : Sauveur Stammegna, Catalogue des œuvres de Monticelli, imprimerie des Remparts, Vence, 1981, décrit et reproduit sous le numéro 221 p.115 avec dimensions erronées de 15,7 x 37,5 cm.

Nous remercions M. Marc Stammegna de nous avoir confirmé l'authenticité de cette œuvre.

**1 800/2 500 €**

**61****RENOIR Pierre Auguste, 1841-1919**

Femme nue en buste

huile sur toile rentoilée, signée en haut à gauche, monogramme en haut à droite

13 x 14 cm

Accompagné d'un certificat de M. Guy-Patrice Dauberville et Mme. Floriane Dauberville en date du 31 octobre 2014. Ce tableau sera répertorié et reproduit dans le 2<sup>ème</sup> supplément du catalogue raisonné en préparation aux éditions Bernheim-Jeune.

**Provenance** : Collection de Mademoiselle Amélie Dieterle (1871-1941) ; Vente Christie's Londres, 10 février 1990, n°22; Vente Cornette de Saint-Cyr, 30 mars 2015, Paris, n°24; Collection particulière, Paris; Vente Louiza Auktion, Bruxelles, 29/03/2025, n°84.

Amélie Dieterle (1871-1941), comédienne française de la Belle Époque et des Années folles. Son talent et sa beauté font d'elle une des reines de Paris. Elle fut la muse du poète Mallarmé et des peintres Henri de Toulouse-Lautrec, Alfred Roll ainsi que de Renoir.

**38 000/50 000 €**



62

62

**RICHET Léon, 1847-1907**

Paysanne au chemin

huile sur toile partiellement rentoilée (restaurations), signée en bas à gauche, marchand de couleurs A la palette rue de Seine Veuve de Martin frère,  
38,5 x 56 cm.

1 500/2 000 €



63

65

**LHERMITTE Léon Augustin, 1844-1925**

Le moulin à eau - Deux paysannes

mine de plomb et rehauts de craie blanche sur papier beige (traces de plis), cachet du monogramme en bas à droite au recto,  
22 x 17 cm.

300/500 €

63

**VILLANIS Emmanuel, 1858-1914**

Sibylle

bronze à patine brune nuancée de vert (traces d'oxydations et petits manques à la patine), sur la terrasse : E. Villanis, sur le devant le titre,

Ht. : 76 cm.

1 000/1 500 €

66

**POINTELIN Auguste, 1839-1933**

Paysage aux arbres,

fusain sur papier beige double face, signé en bas à gauche,  
29 x 43,5 cm à vue.

250/350 €

64

**ICART Louis, 1888-1950**

La Grenade, 1917

eau-forte en couleurs n°16/100 (lavée), signée en bas à droite,  
Planche : 44x31 cm - Feuille : 64x48,5 cm à vue.

Holland Catania Isen 64

600/800 €

67

**OTTMANN Henry, attribué à**

Bébé

Pastel sur papier beige, signé en bas à gauche  
insolation, rousseurs, quelques frottements  
61 x 40,5 cm à vue

250/350 €



65



66



68

**68****OTTMANN Henri, 1877-1927**

Jeune femme cousant (Madame Ottmann), circa 1904  
 huile sur carton (petits accidents), signé en bas à droite, au dos une  
 étiquette avec un n° 4254 et une étiquette manuscrite avec le titre  
 et un n° 7  
 72 x 46 cm

400/700 €

**69****OTTMANN Henry, attribué à**

Portrait présumé de Ferdinand Ottmann  
 Fusain sur papier beige, signé en bas à droite  
 quelques rousseurs, insolation  
 27 x 23 cm

Le modèle de cette œuvre est à rapprocher de la toile «Le petit  
 Fernand» de 1922, conservé au musée des beaux-arts de Nantes.

150/250 €

**70****OTTMANN Henry, attribué à**

Grand-mère, 1917  
 Huile sur carton toilé, non signé, titré et daté au dos  
 41 x 32.5 cm

Le modèle de cette œuvre est à rapprocher de la toile «Ma grand  
 mère», n°1635 de la succession Bernard Toublanc-Michel, collection  
 Henry Ottmann du 12 décembre 2024.

300/500 €

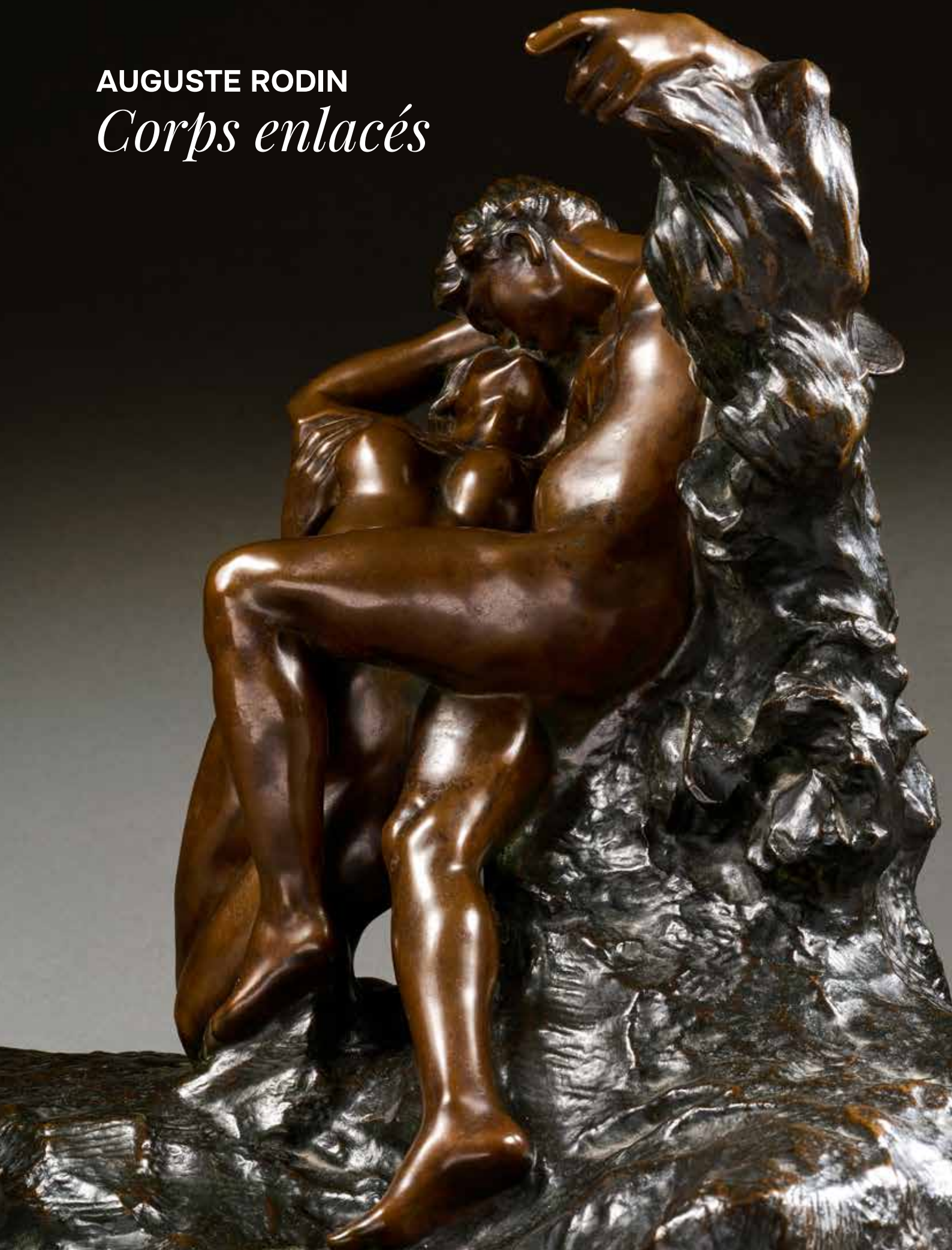
**71****OTTMANN Henry, attribué à**

Bord de rivière aux arbres  
 Aquarelle, signée en bas à gauche  
 très petites traces de griffe  
 31 x 40 cm

100/150 €



AUGUSTE RODIN  
*Corps enlacés*



“ Quand un bon sculpteur modèle des corps humains, il ne représente pas seulement la musculature, mais aussi la vie qui les réchauffe. ”

Auguste Rodin, L'art, 1911

# *Le Baiser*



*Le Baiser* est un groupe initialement conçu par Rodin pour figurer sur la *Porte de l'Enfer*, dont la commande lui est passée par l'état en 1880. Réalisée en 1886, cette œuvre emblématique, inspirée de la *Divine Comédie* de Dante, représente le couple Paolo et Francesca au moment où ils découvrent leur amour.

*Le Baiser* ne sera pas retenu pour la *Porte de l'Enfer* en raison du sentiment de bonheur qu'il transmet, qui ne correspond pas au thème tragique de *La Porte*. On retrouve toutefois une version plus tourmentée de ce groupe dans pilastre gauche de la porte.

Conservé par Rodin comme groupe indépendant, le plâtre est exposé en 1887, puis *Le Baiser* est présenté tardivement dans une version en marbre au Salon de 1898, la même année que le *Balzac* qui fait scandale. Le succès pour *Le Baiser* est immédiat, et la portée universelle de l'œuvre voit disparaître la référence littéraire du titre d'origine.

La composition de ce groupe est intéressante dans le fait qu'elle se livre en deux temps. L'œuvre apparaît de prime abord assez frontale et stable lorsqu'on l'observe de face, telle qu'elle a été conçue pour figurer dans *La Porte de l'Enfer*. Dès lors que le spectateur se déplace, la spirale formée par les corps amène l'œil à chercher les faces cachées de l'œuvre. On découvre alors un groupe plus dynamique rythmé par les diagonales formées par les gestes des deux amants. L'envers

dévoile un splendide travail dans le rendu puissant du dos qui évoque Michel-Ange, et révèle enfin les visages s'embrassant.

L'attitude des deux corps enlacés dégage beaucoup de douceur, et le couple, tout à son plaisir, semble isolé du monde qui l'entoure. Cette œuvre, réalisée après les groupes plus fougueux que sont l'*Éternel Printemps* et *Je suis belle*, transmet une impression de maturité et de calme dont résulte une force manifeste.

Auguste Rodin réalise avec *Le Baiser* une œuvre iconique, évocation sensible de la passion amoureuse.





72

**RODIN Auguste, 1840-1917**

Le Baiser

2ème réduction, dite aussi réduction n°4

Groupe en bronze à patine brune nuancée, F. BARBEDIENNE FONDEUR.

Sur la face avant du rocher à droite : Rodin.

Sur le bas de la terrasse la marque du fondeur.

Dessous un nombre 23 et une lettre K frappés près du montage du pied.

Ht. : 59,6 cm - Lg. : 36 cm - Prof. : 37 cm

Conçu en 1886, cette version réduite en 1904, cette épreuve en bronze réalisée entre 1914 et 1917.

Une lettre d'inclusion au catalogue critique de l'œuvre sculpté par le Comité Auguste Rodin sera remise à l'acquéreur.

Rapport de condition sur demande.

**Provenance :** Collection française, acquis au début des années 1980.**Bibliographie :**- Antoinette Le Normand-Romain, *Rodin et le bronze*, catalogue des œuvres conservées au musée Rodin, tome I, musée Rodin, Paris, 2007, modèle similaire décrit et reproduit p.162.- Rainer Crone, Siegfried Salzmann, *Rodin, Eros and Creativity*, édition Prestel, Munich, 1997, planche 1 p.60-61 pour une épreuve en bronze.- Monique Laurent, *Rodin*, édition Chêne Hachette, 1989; pp.104-105 pour un marbre conservé au musée Rodin.- John L. Tancock, *The sculpture of Auguste Rodin*, the collection of the Rodin museum Philadelphia, Philadelphia Museum of Art, 1976, pour la photographie du marbre du Baiser au Salon de 1898 p.77.

300 000/500 000 €

# L'Éternel Printemps

*L'Éternel Printemps* est probablement l'œuvre de Rodin la plus célèbre avec *Le Penseur*. La date de 1884 est souvent retenue, et le groupe en terre cuite apparaît sur une photographie de l'atelier datée de 1886 devant la *Porte*. Inspiré par Paolo et Francesca de Dante, la sculpture évoque ici un amour heureux qui s'harmonise mal avec le programme de l'*Enfer*. Le groupe créé est complètement modifié pour la *Porte*, mais Rodin conserve la version d'origine qui perdure de manière autonome. C'est de cette genèse que *L'Éternel Printemps* hérite sa vision frontale.

« Zéphir et la Terre », puis « Amour et Psyché », « Jeunesse » et « Idéal » : l'œuvre portera de nombreux titres avant d'exister sous la dénomination définitive d'*Éternel Printemps*. Cela révèle le succès de l'œuvre mais aussi la réussite de Rodin à représenter un sentiment universel.

La composition en X choisie par Rodin retranscrit parfaitement l'exaltation des amants. Elle crée une instabilité et un dynamisme en adéquation avec la passion qui habite les corps représentés. On peut y voir un lien avec le début des relations amoureuses passionnées entre le maître et son élève Camille Claudel.

À l'origine le couple devait apparaître suspendu en vol dans la composition plus vaste de la *Porte de l'Enfer*. La terrasse était réduite au minimum et le rocher n'existait pas. Ces éléments furent ajoutés pour renforcer l'unité du groupe.

Les poses originales et les attitudes voluptueuses viennent des libertés accordées par Rodin à ses modèles dans l'atelier. Le corps féminin est tiré d'une œuvre précédente, le *Torse d'Adèle*, probablement réalisée vers 1880. C'est une



œuvre fragmentaire sensuelle dont la torsion et la cambrure conviennent parfaitement à sa nouvelle destination dans *L'Éternel Printemps*.

Comme à son habitude Rodin trouve l'inspiration dans ses œuvres antérieures et remanie à l'envi les corps modelés tel un demiurge capricieux.

Une exquise sensualité émane de ces corps qui semblent tout à la fois violemment attirés et devant déjà se séparer. De la passion vorace du groupe *Je suis belle* (1882) au sentiment plus intériorisé du *Baiser* (1886), nous avons ici l'évocation d'un amour fougueux.

Si l'érotisme est un thème majeur et constant dans l'œuvre de Rodin, il est souvent tragique et douloureux. *L'Éternel Printemps* est la traduction plastique d'une passion heureuse, et c'est aussi en cela qu'il se distingue dans l'œuvre du sculpteur.

Le génie expressif de Rodin est parvenu à créer une image intemporelle de l'amour dans cette étreinte charnelle.





73

**RODIN Auguste, 1840-1917**

L'Éternel Printemps

Second état, 3<sup>ème</sup> réduction

Groupe en bronze à double patine richement nuancée,

F. BARBEDIENNE FONDEUR.

Sur le côté droit du tertre : Rodin.

Sur le bas de la terrasse la marque du fondeur.

Dessous les lettres VL et H frappées au tas.

Ht. : 39,4 cm - Lg. : 49,3 cm - Prof. : 30,6 cm

Conçu en 1894, cette taille réduite en 1898, cette épreuve en bronze entre 1905 et 1910.

Une lettre d'inclusion au catalogue critique de l'œuvre sculpté par le Comité Auguste Rodin sera remise à l'acquéreur.

Rapport de condition sur demande.

**Provenance :**

Collection française, acquis au début des années 1980.

**Bibliographie :**

- Antoinette Le Normand-Romain, *Rodin et le bronze*, catalogue des œuvres conservées au musée Rodin, tome I, musée Rodin, Paris, 2007, un modèle similaire décrit et reproduit p.334.

- Rainer Crone, Siegfried Salzmann, *Rodin, Eros and Creativity*, édition Prestel, Munich, 1997, planche 13 pour le marbre conservé au musée Rodin.

- Monique Laurent, *Rodin*, édition Chêne Hachette, 1989, pp.90-91 pour le bronze conservé au musée Rodin.

- John L. Tancock, *The sculpture of Auguste Rodin*, the collection of the Rodin museum Philadelphia, Philadelphia Museum of Art, 1976, un modèle en bronze similaire décrit et reproduit sous le n°32b pp.241-243.

150 000/250 000 €



75

74

**ROUSSEAU Henri, attribué à**

Femmes et enfants dans une rue à Tozeur, Tunisie  
 huile sur carton (craquelures), non signé, annoté au dos : "étude  
 faite dans le Sud tunisien par mon frère Henri Rousseau en 1909  
 Tozeur, appartient à G. Rousseau."  
 32 x 22 cm.

**Provenance :** Resté dans la famille de l'artiste, par succession.

300/500 €

75

**SAVIGNY Paul, 1858-1916**

Venise  
 huile sur toile (petites restaurations), signée en bas à gauche,  
 70,5 x 92 cm.

1 800/2 500 €

76

**SCHUFFENECKER Claude Émile, 1851-1934**

Bords de Seine  
 huile sur toile rentoilée  
 signée en bas à droite  
 46 x 56 cm

**Provenance :** Vente maître Thierry, Brest, 13 mai 1979, n°319.

4 000/7 000 €



76



**77**

**SIGNAC Paul, 1863-1935**

Paris, Le pont des Saints-Pères, 1927

aquarelle et crayon noir

signé et daté en bas à droite, au dos du montage des n°24975 et 3645

à la craie bleue, une étiquette manuscrite : "n°24975/Signac/xx"

30 x 45 cm

Un certificat de Madame Marina Ferretti, en date du 10 mars 2026, sera remis à l'acquéreur.

**15 000/25 000 €**



80

78

**VON KOSSAK Wojciech, 1857-1942**

Trompette chargeant, 1919

huile sur carton mince, signé et daté en bas à gauche, au dos du montage une étiquette de la galerie DESA à Varsovie  
51 x 41 cm

3 000/5 000 €

79

**ANONYME POST-IMPRESSIONNISTE**

Le goûter, femme dans un intérieur au chevalet

huile sur toile (restaurations), non signée

38 x 55 cm.

500/800 €

80

**CORTES Édouard, 1882-1969**

Boulevard de la Madeleine animé

huile sur toile rentoilée (traces de craquelures et restaurations importantes), signée en bas à droite  
65 x 100 cm.

Cette œuvre sera incluse dans le catalogue raisonné en préparation.  
Un certificat du comité Édouard Cortès sera remis à l'acquéreur.

15 000/25 000 €

81

**CORTES Édouard, 1882-1969**

Printemps

huile sur toile marouflée sur carton

signée en bas à droite, titrée au dos

27 x 35 cm

Cette œuvre sera incluse dans le catalogue raisonné en préparation.  
Un certificat du comité Édouard Cortès sera remis à l'acquéreur.

2 000/3 000 €



78



81



82

**82****EPSTEIN Henri, 1891-1944**

Jardin aux arbres en fleurs

huile sur toile (très petits manques), signée en bas à droite  
38 x 46 cm.

3 000/5 000 €

**85****GUILLOUX Charles Victor, 1866-1946**

Chaumière au bord de l'eau

huile sur toile (accident et craquelures), signée en bas à gauche,  
27,5 x 41 cm.

1 500/2 500 €

**83****EPSTEIN Henri, 1891-1944**

Voiliers au port

aquarelle (quelques rousseurs), signée en bas à droite  
38,5 x 53 cm à vue.

1 000/1 500 €

**86****LAFON François, 1846-c.1920**

Danse des ménades

huile sur toile, signée en bas à gauche, au dos de la toile et du  
châssis marque de marchand de couleur Léon Gérard à Paris  
65,5 x 54,5 cm.

800/1 200 €

**84****EPSTEIN Henri, 1891-1944**

Cours d'eau et maison

aquarelle et gouache sur papier doublé sur carton (légère insolation)  
signé en bas à droite  
38,5 x 53,5 cm à vue.

800/1 200 €



85



86



## Parole de l'expert

Formé à Toulouse aux côtés d'Henri Martin et d'Antoine Bourdelle, Achille Laugé s'installe à Paris et découvre les maîtres postimpressionnistes dont Signac et Seurat. Il subit leur influence et adopte le divisionnisme. Son interprétation du pointillisme est d'une grande sensibilité. Par une fragmentation de la touche en fines lignes de tailles et d'épaisseur différentes, il modèle les formes et répartit la lumière.

Notre portrait est un bel exemple de son utilisation d'harmonies raffinées au sein d'une palette réduite. Un fin liseré bleu cerne et isole le beau profil tandis que la lumière semble émaner du visage. L'artiste réussit à exprimer l'intimité silencieuse de son modèle.

Au-delà du brio de l'exécution, notre peinture présente une provenance parfaite puisqu'elle provient directement de la famille du modèle et n'a donc jamais été présentée en vente auparavant. Les œuvres d'Achille Laugé réalisées avant 1900 sont aussi rares que désirables.

**87**

### LAUGÉ Achille, 1861-1944

Portrait d'Émilie Dormières, épouse Millet, 1897  
huile sur toile (infime trace de griffe), signée et datée  
en haut à droite  
36 x 45 cm

**Bibliographie** : Nicole Tamburini, Achille Laugé, le point, la ligne, la lumière, catalogue d'exposition au musée des beaux-arts de Carcassonne / musée Petiet de Limoux / musée de la Chartreuse de Douai, 2009-2010, Silvana editoriale, Milan, 2009, tableau décrit et reproduit sous le n°21.

**Exposition** : Saint-Tropez - Carcassonne, 1990, n°10.

**30 000/50 000 €**

88

**LEBASQUE Henri, 1865-1937**

Nu couché

crayon noir sur papier (traces de plis, petite tache), non signé, cachet de la vente LEBASQUE ADER TAJAN 29 AVRIL 1994 en bas à gauche  
28,5 x 38 cm.

250/350 €

89

**MAILLOL Aristide, 1861-1944**

Nu debout

bronze à patine brune nuancée de vert, Alexis Rudier Fondateur Paris (fonte avant 1952, petits accidents à la patine), sur la terrasse : M Ht. : 28,5 cm.

Un certificat de Monsieur Olivier Lorquin sera remis à l'acquéreur

14 000/18 000 €

90

**LOCATELLI Romualdo, 1905-1943**

Oriental au fez

huile sur toile (quelques traces de craquelures et très petits manques), signée en bas à droite  
100,5 x 70 cm.

2 000/3 000 €

91

**ROUSSEL Ker Xavier, 1867-1944**

Surprise, 1941

pastel sur papier, signé et daté en bas à droite, au dos du montage une étiquette de la galerie Louis Carré avec le titre et la mention : « année 1942, pastel n°9 »  
23 x 31,5 cm à vue

**Exposition :** Galerie Louis Carré, Paris, K. X. Roussel, Mythologies, Petites variations au pastel, 15 janvier - 15 février 1942, n°9.

Nous remercions M. Chivot pour les informations qu'il nous a aimablement transmises.

1 800/2 000 €



89



90



91



92

**BESNARD Albert, 1849-1934**

A cup of tea, 1889

huile sur toile (restaurations)

signée, titrée et datée en haut à droite : a cup of tea/ London/Besnard 1889, en bas à gauche : trace d'inscription grattée et recouverte, étiquettes au dos du châssis : «Museo Nacional de Bellas Artes, n° d'inventaire 2837», «Museo Nacional de Bellas Artes Inventario 1937 n°6830», une étiquette avec photographie de l'œuvre située à Buenos Aires et datée 29/12/1999, un cachet Donacion A. Uriarte y Pineiro au dos du châssis et de la toile, un tampon rouge avec un n°2837, la marque d'un marchand de couleur : From Wood and Co 190 Brompton Road London S.W. 81 x 61 cm

**Provenance** : Collection Arturo Uriarte Pineiro - Musée national des Beaux-Arts, Buenos Aires (don en 1941) - Restitué aux descendants de la famille Uriarte y Pineiro en 1991 - Vente Chiswick Auctions 29.10.2019, n°205.

**Historique** : À rapprocher d'une gravure à l'eau-forte de sujet similaire datée de 1883 dont une épreuve est conservée au Metropolitan Museum of Art, New-York.

6 000/9 000 €

93

**ANDRÉ Albert, 1869-1954**

Rue animée à Marseille

huile sur papier maroufflé sur toile, signé en bas à gauche, au dos du châssis une étiquette manuscrite avec le titre et un n°11180, sur le châssis un n°8444 à la craie bleue 33,5 x 42,5 cm

3 000/5 000 €

92



93



94

94

**BÉRARD Christian, 1902-1949**

Trois élégantes

gouache sur papier noir, signé en bas à gauche, annoté Nina Ricci  
42 x 70,5 cm

**Provenance** : Œuvre offerte par Nina Ricci à l'entreprise familiale Nortier spécialisée en fabrication de packaging de luxe à l'occasion du lancement d'un parfum et resté dans la famille depuis.

8 000/12 000 €

95

**BÉRARD Christian, 1902-1949**

Visages et homme au chapeau

lavis d'encre sur papier beige (double), signé en bas à droite  
20 x 15 cm.

250/350 €

96

**CHARAVEL Paul, 1877-1961**

Nu se dévoilant

huile sur panneau (petites taches, petite restauration)  
signé en bas à gauche  
116 x 81 cm.

800/1 200 €

97

**DE LA SERNA Ismaël, 1897/98-1968**

Nature morte aux cartes à jouer

technique mixte collage et gouache sur papier, signé vers la droite  
64 x 49 cm.

2 000/3 000 €



97



98

**98****FOUJITA Léonard Tsuguharu, 1886-1968**

Vierge à l'enfant, 6-3-52

mine de plomb sur papier calque doublé (déchirures, traces de plis et traces de frottements), signé et daté en bas à droite  
28,5 x 25,5 cm**Provenance :** Vente de la Succession de Kimiyo Foujita, Cornette de Saint Cyr, 6ème partie de la vente, n°149.

Ce dessin est à rapprocher de la Vierge à l'enfant conservée au musée des Beaux-Arts de Reims.

**15 000/25 000 €****99****FOUJITA Léonard Tsuguharu, 1886-1968**

Enfant assis (Philippe de Tartas)

plume, encre noire et stylo bille noir sur papier (traces de plis et petites taches)

signé en bas au milieu, annoté en haut à gauche: Voici pour Philippe  
15,5 x 10 cm**1 500/2 500 €****100****FOUJITA Léonard Tsuguharu, 1886-1968**

Sans titre, 1960

monotype à la gouache sur papier Arches

signé et daté en bas à droite (petites taches sur les bords)

38 x 56,5 cm

**800/1 200 €****101****FOUJITA Léonard Tsuguharu, 1886-1968**

Le Chiffonnier

planche tirée de l'ouvrage Petits métiers et gagne petits, 1960  
bois gravé rehaussé d'aquarelle, signé en bas à droite, timbre à sec de l'éditeur, planche : 19 x 19 cm.

Buisson 60.109

**600/900 €****102****FOUJITA Léonard Tsuguharu, 1886-1968**

Le Vitrier

planche tirée de l'ouvrage Petits métiers et gagne petits, 1960  
bois gravé rehaussé d'aquarelle, signé en bas à droite, timbre à sec de l'éditeur, planche : 19 x 19 cm.

Buisson 60.109

**400/600 €****103****FRIESZ Émile Othon, 1879-1949**

Chapeau et fleurs

huile sur toile (restaurations), cachet de la signature en bas à droite  
35 x 20 cm.**1 500/2 000 €**



104

**104****DERAIN André, 1880-1954**

Tête de jeune femme blonde, circa 1935  
 huile sur toile (petit manque), signée en bas à droite  
 30 x 39 cm

Un certificat du comité Derain sera remis à l'acquéreur.

**4 000/7 000 €****105****DERAIN André, 1880-1954**

Assiette de figues  
 gouache sur papier beige sur une feuille de papier de format  
 irrégulier (double), cachet de l'atelier en bas à droite  
 33 x 22 cm.

**1 000/1 500 €**

105

**106****D'ESPAGNAT Georges, 1870-1950**

Cavalier oriental  
 huile sur toile marouflée sur carton, signée en bas à gauche avec un  
 envoi : A madame Cross  
 32 x 39 cm.

**1 000/1 500 €**



108

107

**GUILLAUME Albert, 1873-1942**

Compensation... - L'art de se consoler - Les victimes  
trois dessins humoristiques à la plume, encre noire et rehauts  
d'aquarelle, chacun signé  
20 x 28 cm.

250/350 €

109

**KUPKA Frantisek, d'après**

Quatre histoires de blanc et noir, numéros 23 et 24  
deux bois gravés en noir, dont un rehaussé au pochoir à la gouache  
blanche (insolation, traces de plis)  
non signés, un cachet «Kupka» en bas à droite sur chaque  
Planche : 20 x 15 cm chaque - Feuille : 24 x 18,5 cm chaque

300/500 €

108

**KUPKA Frantisek, 1871-1957**

Composition colorée, circa 1920  
pastel sur papier, signé en bas à droite, porte un cachet «FRANÇOIS  
KUPKA» au verso  
20 x 30,5 cm  
Accompagné d'un certificat de M. Pierre Brullé.

10 000/15 000 €

110

**CHARCHOUNE Serge, 1888-1975**

Bach, 4ème suite  
huile sur toile  
signée en bas à droite, signée et titrée au dos, sur le châssis :  
Exposition Charchoune, galerie J. L. ROQUE, mars 1970, n°17  
50 x 100 cm

**Exposition :** Probablement : Pierre Brisset, Charchoune le solitaire,  
Galerie J. L. Roque, avril 1970 (d'après l'inscription au dos du châssis).

3 000/5 000 €



110



111

**MANGUIN Henri Charles, 1874-1949**

Anémones, mimosas et oranges, 1936  
huile sur toile (petites restaurations), signée en bas à gauche  
65 x 54 cm

**Bibliographie :** Marie-Caroline Sainsaulieu, Henri Manguin, catalogue raisonné de l'œuvre peint, édition Ides et Calendes, Neuchâtel, 1980, décrit et reproduit sous le n°1030 p.328.

**Historique :** Offert par Henri Manguin à son fils Pierre, Paris, vers 1940 - Collection privée, France, 1974.

Accompagné d'un certificat de M. Jean-Pierre Manguin.

28 000/35 000 €



112

**112****MONTEZIN Pierre Eugène, 1874-1946**

Arbres au bord de l'eau

huile sur toile

signée en bas à droite, au dos du châssis une étiquette de la galerie

Aktuaryus à Strasbourg

46 x 55 cm

Nous remercions M. Cyril Klein-Montezin de nous avoir confirmé l'authenticité de cette œuvre.

**2 000/3 000 €****113****MARQUET Albert, 1875-1947**

Les deux amies

dessin à l'encre noire (papier lavé), monogramme en bas à droite

23 x 41 cm.

**Provenance** : Vente Albert Marquet, APONEM, Drouot, 17-18 /10/2010, n°986 (reproduit) - Collection particulière.

**2 000/3 000 €**

114

**114****MARQUET Albert, dans le goût de**

Promenade aux bananiers

huile sur papier maroufflé sur toile, porte une inscription apocryphe en bas à droite

73 x 60 cm.

**800/1 200 €****115****PONTOY Henri, 1888-1968**

Cavaliers au campement, Afrique du Nord

huile sur toile, signée en bas à droite,

50 x 81 cm.

**4 000/7 000 €****116****PONTOY Henri, 1888-1968**

Ruelle animée

huile sur toile, signée en bas à gauche

55,5 x 34 cm

**1 200/1 800 €**

115



118

117

**PRIVAT Gilbert, d'après**

Baigneuse au drap  
bronze à patine verte, fonte d'édition posthume (petit accident à la tête), sur la terrasse : GILLBERT PRIVAT  
Ht. : 47 cm

1 000/1 500 €

118

**VALTAT Louis, 1869-1952**

Bouquet aux coquelicots et marguerites, circa 1930  
huile sur toile rentoilée (petites restaurations), cachet de la signature en bas à droite  
67 x 56 cm

Un avis d'inclusion aux archives de l'Association Les Amis de Louis Valtat sera remis à l'acquéreur.

30 000/50 000 €

119

**VALTAT Louis, 1869-1952**

Jean lisant, circa 1913  
pastel sur papier beige, cachet du monogramme en bas à droite  
24,5 x 32 cm à vue

Un avis d'inclusion aux archives de l'Association Les Amis de Louis Valtat sera remis à l'acquéreur.

1 500/2 500 €

120

**BASCOULARD Marcel, 1913-1978**

Cathédrale Saint-Étienne de Bourges, déc. 76  
plume et lavis d'encre noire, signé et daté en bas au milieu, annoté «Mulet»  
36,5 x 25 cm à vue.

1 000/1 200 €

121

**BRAQUE Georges, d'après**

Cheval  
épreuve d'édition en métal de composition à patine brun vert nuancée de beige et d'ocre (sacoques en cuir), fonte d'édition posthume, non signé, non numéroté, sans marque de fondeur  
Ht. : 29,5 cm - Lg. : 28 cm.

**Bibliographie** : Modèle similaire référencé dans l'ouvrage "Georges Braque" de Maurice Gieure, édition Pierre Tisné, 1956 (photographie p.70).

2 000/3 000 €



122

**122****COCTEAU Jean, 1889-196**

Profil de pêcheur mentonnais à l'œil-poisson, 1951  
dessin aux crayons de couleurs (légère insolation), signé et daté en bas à droite  
46 x 37,5 cm

Dominique Bert a confirmé l'authenticité de cette œuvre.  
Un certificat d'inclusion aux Archives Guédras pourra être remis à l'acquéreur sur demande et à la charge de l'acquéreur.

**3 000/5 000 €****123****COCTEAU Jean, d'après**

Le Caducée, 1963  
Tapisserie en laine, Signée et datée « 1963 »  
Monogramme du lissier Moulin de Vauboyen, Bièvres, dans la trame  
Édition limitée à 100 exemplaires  
88 x 116 cm

**1 000/1 500 €****124****ZACK Léon, 1892-1980**

Sans titre, 1973  
huile sur toile, signée et datée en bas à droite, au dos une étiquette :  
Peinture n°X (?)9  
54 x 81 cm

**Bibliographie** : Pierre Cabanne, Léon Zack, catalogue de l'œuvre peint établi par Florent Zack, Irene Zack et Alain Pizerra, les éditions de l'amateur, Paris, 1993, décrit et reproduit sous le n°1039 p.284.

**2 000/3 000 €**

125

**125****GLEIZES Albert, 1881-1953**

Femme et enfant, 1927-1929  
pochoir à la gouache en couleurs (légère insolation et petites taches), signé et daté 1926 en bas à droite (la date est celle de la peinture correspondant au pochoir, le pochoir fut réalisé entre 1927 et 1929)  
sujet : 40 x 26 cm - feuille : 49 x 32 cm à vue.

**Bibliographie** : Loyer, 1976, n°VI, p. 22. - Anne Varichon, Albert Gleizes catalogue raisonné, volume I, Éditions Somogy, 1998, un pochoir similaire décrit et reproduit sous le n°1226, p. 397.

**1 500/2 000 €****126****DE SOUZA CARDOSO Amédeo, dans le goût de**

Baigneuses  
huile sur toile, porte un monogramme en bas à droite  
61 x 50 cm

**800/1 200 €**

124



127

127

**MADOURA D'APRÈS Pablo PICASSO**

Corrida aux personnages

plat en terre de faïence blanche à décor en léger relief, décor peint polychrome (petit fêles sur l'aile du plat, au verso sur les bords des petites marques d'usures), daté en inversé au recto «29 juin 1950» sur le marli, au verso les cachets EMPREINTE ORIGINALE DE PICASSO et MADOURA PLEIN FEU

Diam. : 39 cm.

Ramié 104

8 000/12 000 €

129

**PICASSO Pablo, 1881-1973**

Le Cirque. Répétition

pointe-sèche et eau-forte en noir, planche 17 de la suite Vollard, imprimé en 1939 par Lacourrière, édition à 260 exemplaires sur papier vergé Montval au filigrane «Picasso» (légère insolation), non signée, filigrane «Picasso»

Planche : 19,8 x 27,7 cm - Feuille : 34 x 45 cm

Bloch 205 - Baer 38

2 000/3 000 €

128

**MADOURA D'APRÈS Pablo PICASSO**

Picador et taureaux

pichet tourné en terre de faïence blanche à décor à la paraffine oxydée, d'une édition à 500 exemplaires (petits fêles sur le col, défaut de couverture à l'intérieur du bord du col), dessous : EDITION PICASSO et les cachets MADOURA PLEIN FEU et D'APRÈS PICASSO (peu lisibles),

Ht. : 13,5 cm - Diam. : 13,5 cm.

Ramié 369 (variante)

2 000/3 000 €



129

130

**PICASSO Pablo, 1881-1973**

Composition, 1990

Chemise en lin lithographié d'après un dessin de Pablo Picasso de 1955

Chemise tamponnée de l'éditeur et de la SPADEM et numérotée «0066/3000»

Edition Bruno Compagnon, 1990

Dans son coffret d'origine avec cachet de la SPADEM, numérotation et signature de Bruno Compagnon

1 000/1 500 €

131

**MATISSE Henri, 1869-1954**

Tahiti, 1938

linogravure, n°15/30 (petite déchirure, petits manques à deux angles, probablement lavée), en bas à droite: H Matisse  
planche : 27,8 cm - feuille : 49,5 x 32 cm.**Bibliographie :** Marguerite Duthuit-Matisse, Claude Duthuit, Henri Matisse, catalogue raisonné de l'œuvre gravé, Imprimerie Union, Paris, 1983, planche similaire décrite et reproduite sous le n°715 p.261.

1 500/2 500 €

132

**VILLON Jacques, 1875-1963**

Boudeuse, 1900

eau-forte et aquarelle en couleurs, n°10/30 (insolation), signée en bleu en bas à droite, signée et datée dans la planche au milieu, timbre à sec Sagot éditeur

planche: 17,8 x 28,8 cm ; feuille : 35,5 x 54,5 cm.

Ginestet Pouillon E37.

1 500/2 000 €

133

**VILLON Jacques, 1875-1963**

La vie n'est pas un roman, 1900

eau-forte en couleurs (insolation et petits accidents), signée en bas à droite et datée (19)03

planche: 29 x 22,5 cm ; feuille : 42 x 32 cm.

Ginestet Pouillon E43.

200/300 €

134

**ZWOBADA Jacques, attribué à**

Homme et cheval

mosaïque de pierres dures, non signée

100 x 66 cm

**Provenance :** Collection de M. Gérard Moulin, acquis directement auprès de Jacques Zwobada - puis par descendance (information communiquée par les actuels propriétaires).

400/700 €



131

135

**BEREA Dimitri, 1908-1975**

Femme au collier, Paris, 1949

huile sur toile, signée, située et datée en haut à gauche  
46 x 38 cm.

1 000/1 500 €

136

**CHAGALL Marc, 1887-1985**

Petite femme nue

lithographie en couleurs (insolation), signée en haut à gauche dans la planche

8 x 36 cm à vue.

100/150 €

137

**DELFIN Maya, 1886-1978**

Tauromachie

groupe en bronze à patine brune nuancée, fonte à la cire perdue C Valsuani, sur la terrasse : Delfim Maya 932 et la marque du fondeur,  
Ht. : 18,5 cm - Lg. : 29 cm.

800/1 200 €



136



**138**

**DE CHIRICO Giorgio, 1888-1978**

Autoportrait, 1973

huile sur carton, signé en bas à gauche

25,5 x 18 cm

Accompagné d'un certificat de M. Claudio Bruni Sakraischik en date du 2 juillet 1981.

**Bibliographie :** Claudio Bruni Sakraischik, Catalogo Generale Giorgio de Chirico, volume ottavo, opere dal 1951 al 1974, Electa, Milano, 1987, décrit et reproduit sous le n°1298.

**Historique :** Vente Artcurial 9 décembre 2020, lot n°303, vente n°4065.

**20 000/30 000 €**



139

**139****EISENSCHITZ Willy, 1889-1974**

La Bastide blanche, circa 1941

huile sur toile (traces de craquelures et restauration), signée en bas à droite, au verso une étiquette d'envoi avec le titre  
68 x 81 cm

**Provenance :** Galerie Goudot, Luneville, vers 1980.

**Bibliographie :** Jean Perreau, Willy Eisenschitz, Catalogue raisonné, Autriche, Éditions Schütz, 1999, décrit et reproduit sous le n°H804.

5 000/8 000 €

**140****EISENSCHITZ Willy, 1889-1974**

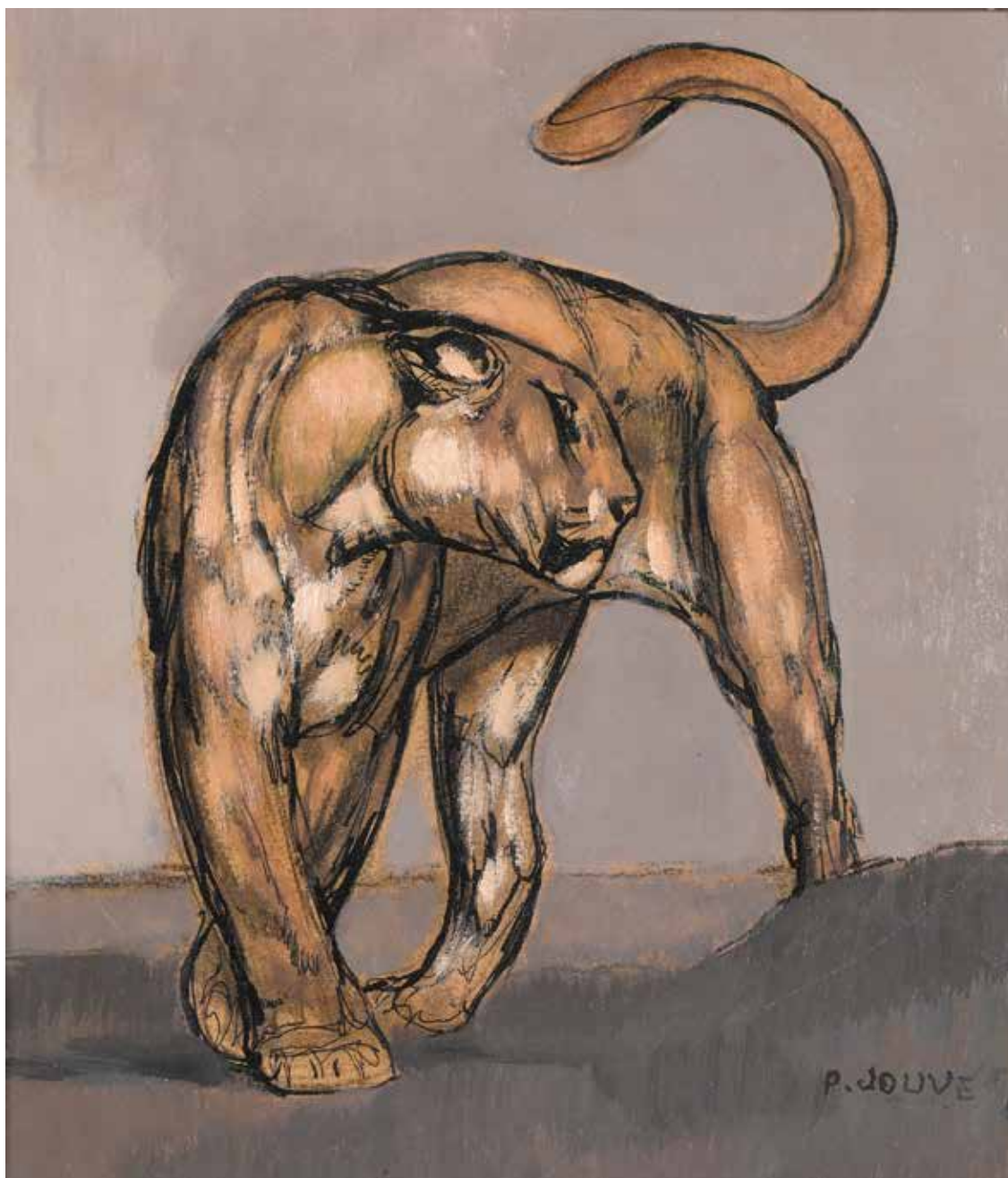
Péniches à quai

huile sur toile rentoilée (traces de craquelures et restaurations)  
signée en bas à gauche  
49 x 64 cm

4 000/7 000 €



140



141

**141****JOUVE Paul, 1878-1973**

Lionne à l'affût, vers 1970

plume, encre de Chine et huile sur papier marouflé sur carton, signé en bas à droite

sujet : 24 x 19,5 cm - Dim. totale : 24 x 20,5 cm

Nous remercions Monsieur Dominique Suisse de nous avoir confirmé l'authenticité de cette œuvre et pour les informations qu'il nous a communiquées.

**Historique** : Paul Jouve se blesse au poignet en décembre 1969 et doit alors apprendre à écrire de la main gauche en attendant de récupérer son adresse de la main droite. Ce n'est qu'à la fin de l'année 1970 qu'il retrouve son habileté et la capacité de dessiner à nouveau. Notre dessin a probablement été réalisé un peu avant cet accident et signé ensuite, ce qui explique la signature tremblée de cette œuvre.

**4 000/7 000 €****142****JOUVE Paul, 1878-1973**

Jeune panthère

lithographie en noir sur Japon nacré, n°V/X, signé en bas à droite, 25,5 x 25 cm.

**Provenance** : Collection Chantal et Georges Feher**800/1 200 €**



143

**LAMBERT-RUCKI Jean, 1888-1967**

L'oiseau chanteur I, circa 1937

plâtre, bois et fils métalliques avec peinture rouge et noire sur socle en bois naturel (petits accidents et manques)  
non signéHt. : 123 cm + socle - Largeur : 50 cm - Prof. : 26 cm -  
dimensions du socle: Ht. : 4 cm; Largeur : 37; Prof. : 17 cm**Provenance :** Acquis à la galerie Yves Gastou par l'actuel propriétaire, vers 1980-1983.

Un certificat du Comité officiel Jean Lambert-Rucki sera remis à l'acquéreur.

8 000/12 000 €

144

**LÉGER Fernand, d'après**

Tapis Blanc

tapis en laine, non signé

210 x 114 cm

D'après un modèle créé pour les éditions Marie Cuttoli-Lucie Weill, notre modèle est plus petit et présente des «marges» absentes de l'édition originale.

2 000/3 000 €

145

**LEYDEN VAN Ernest, 1892-1969**

Sans titre, Venezia, 24/5/60,

technique mixte, collage et encres de couleurs sur papier sur carton (petits accidents), signé, situé et daté en bas au milieu,  
50 x 55 cm.

700/1 000 €

## Amitiés Artistiques : Georges Feher – Paul Kallos – Agathe Vaïto

### Trois artistes hongrois à Paris



146

#### 146 FEHER Georges, 1929-2015

Sans titre bleu, 1954  
huile sur toile, signée et datée en bas à droite  
55 x 46 cm.

Provenance : Collection Chantal et Georges Feher

400/700 €



150

#### 149 FEHER Georges, 1929-2015

Sans titre, 1956  
huile sur toile (petit enfoncement), signée et datée en bas à droite  
92 x 73 cm.

Provenance : Collection Chantal et Georges Feher

600/900 €



148

#### 147 FEHER Georges, 1929-2015

Sans titre, 1955  
huile sur toile, signée et datée en bas à droite  
46 x 61 cm.

Provenance : Collection Chantal et Georges Feher

400/700 €

#### 150 FEHER Georges, 1929-2015

Les étagères rouges, 1983-1993  
huile sur toile, signée et datée en bas à droite  
92 x 73 cm.

Provenance : Collection Chantal et Georges Feher

400/700 €

#### 148 FEHER Georges, 1929-2015

Exil, 1956  
huile sur toile, signée et datée en bas à droite, titrée sur le châssis  
81 x 65 cm.

Provenance : Collection Chantal et Georges Feher

500/800 €

#### 151 KALLOS Paul, 1928-2001

Sans titre rouge et bleu, 1956  
gouache sur papier, signé et daté en bas à droite  
sujet : 11,5 x 9 cm ; feuille : 14 x 14,5 cm.

Provenance : Collection Chantal et Georges Feher

150/250 €



147



149



152

**152****KALLOS Paul, 1928-2001**

Sans titre, 1955

gouache sur papier, signé et daté en bas à droite  
sujet : 10,5 x 8 cm ; feuille : 18 x 20,5 cm.

Provenance : Collection Chantal et Georges Feher

150/250 €

**153****KALLOS Paul, 1928-2001**

Figure surréaliste, circa 1950

huile sur carton (petits manques sur les bords), signé en bas à droite  
33 x 22,5 cm.

Provenance : Collection Chantal et Georges Feher

600/900 €

**154****KALLOS Paul, 1928-2001**

Portrait de Pierre Loeb, 1956

plume et encre de Chine sur feuille de cahier détachable (petits accidents, quelques rousseurs), signé et daté en bas à droite  
27 x 21 cm.

Provenance : Collection Chantal et Georges Feher

300/500 €



153

**155****KALLOS Paul, 1928-2001**

Sans titre bleu, 1957

gouache sur papier, signé et daté en bas à droite  
sujet : 8,5 x 7 cm ; feuille : 19 x 12 cm.

Provenance : Collection Chantal et Georges Feher

120/180 €

**156****KALLOS Paul, 1928-2001**

Sans titre, 1958

gouache sur papier, signé et daté en bas à droite  
sujet : 9,5 x 8 cm ; feuille : 12,5 x 13 cm.

Provenance : Collection Chantal et Georges Feher

150/250 €

**157****KALLOS Paul, 1928-2001**

Sans titres, 1961

deux dessins à la plume et lavis d'encre de Chine, signés, l'un daté  
sujets : 10 x 8,5 cm et 11 x 8,5 cm ;  
feuilles : 13 x 12,5 cm et 13 x 15,5 cm.

Provenance : Collection Chantal et Georges Feher

120/180 €

**158****KALLOS Paul, 1928-2001**

Sans titre, 1963

gouache sur papier, signé et daté en bas à droite  
sujet : 11,5 x 10 cm ; feuille : 15 x 18 cm.

Provenance : Collection Chantal et Georges Feher

150/250 €

**159****KALLOS Paul, 1928-2001**

Sans titre, 1963

gouache sur papier, signé et daté en bas à droite  
sujet : 10 x 8,5 cm ; feuille : 13 x 18 cm.

Provenance : Collection Chantal et Georges Feher

120/180 €



154

160

**VAÏTO Agathe, 1928-1973**

Composition surréaliste, 1951

huile sur toile, signée et datée en haut à gauche, signée au dos  
55 x 46 cm.

Provenance : Collection Chantal et Georges Feher

500/800 €

161

**VAÏTO Agathe, 1928-1973**

Marine, 1966

huile sur toile, signée et datée en bas à droite  
50 x 100 cm.

Provenance : Collection Chantal et Georges Feher

200/300 €

162

**VAÏTO Agathe, 1928-1973**

Sans titre vert, 1956

huile sur toile, signée et datée en bas à droite  
100 x 73 cm.

Provenance : Collection Chantal et Georges Feher

300/500 €

163

**VAÏTO Agathe, 1928-1973**

Sans titre bleu, 1959

huile sur toile, signée et datée en bas à droite  
115,5 x 88,5 cm.

Provenance : Collection Chantal et Georges Feher

300/500 €

164

**PHOCAS André, XXe siècle**

Composition

huile sur toile, signée en bas à droite  
92,5 x 72,5 cm.

Provenance : Collection Chantal et Georges Feher

100/150 €



163



160

165

**BANCEL Louis, 1926-1978**

Baigneuse,

bronze à patine brune n°1/50, Oriol fondeur, vers la base: Bancel et la marque du fondeur,  
Ht. : 8 cm.

Provenance : Collection Chantal et Georges Feher

300/500 €

166

**LAN-BAR David, 1911-1992**

Sans titre, 1958

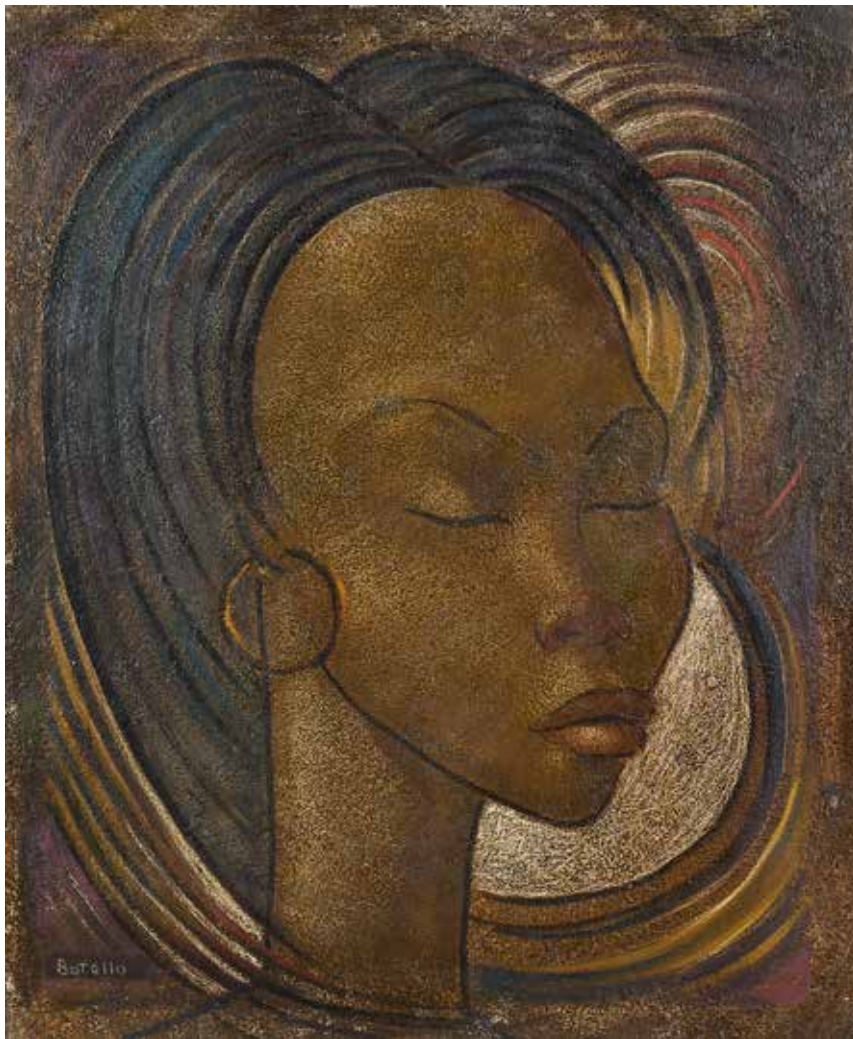
huile sur toile (craquelures), signée en bas à gauche,  
46 x 33 cm.

Provenance : Collection Chantal et Georges Feher

150/250 €



162



169

167

**BAENS SANTOS Pablo, 1943-2021**

Pangaral (L'exhortation), 1976

huile sur toile (craquelures et petits accidents), signée et datée en haut à droite, titrée au dos  
61 x 71 cm

1 200/1 800 €

168

**BLANCHARD Antoine, 1910-1988**

Le boulevard de la Madeleine

huile sur toile, signée en bas à droite  
60,5 x 81 cm.

800/1 200 €

169

**BOTELLO Angel, 1913-1986**

Haïtienne, vers 1950

huile sur isorel, signé en bas à gauche  
49 x 40,5 cm

Nous remercions Dailyn Irizarry Montes de la galerie Botella pour les informations communiquées et pour nous avoir confirmé l'authenticité de cette œuvre.

Cette œuvre a été peinte lorsque Angel Botello vivait à Haïti vers 1950.

7 000/10 000 €



167



168



170

**170****BRAYER Yves, 1907-1990**

Promeneurs au Pincio, Rome, 1932

huile sur toile rentoilée (restaurations), signée, située et datée en bas à droite

33 x 41 cm

**Bibliographie :** Lydia Harambourg, Hermione Brayer, Olivier et Corinne Brayer, Yves Brayer, catalogue raisonné de l'œuvre peint, tome 1 : 1921-1960, La Bibliothèque des Arts, Lausanne, 1999, décrit et reproduit sous le n°229 p.67.

**Exposition :** Hommage à Yves Brayer, Galerie Robin-Léadouze, Paris, novembre 1990.

**Provenance :** Galerie Robin Léadouze, 1990. Accompagné d'un certificat de l'artiste en date du 24 décembre 1990.

**2 500/3 000 €**

171

**171****JANSEM Jean, 1920-2013**

Jeune femme à la robe noire, portrait de Madame Madeleine Baqué

huile sur isorel (petits accidents), signé en bas à droite

73 x 54,5 cm

**Provenance :** Offert par Jean Jansem à Madame Madeleine Baqué, qui résidait à Montrouge dans l'immeuble où Jean Jansem avait son atelier - Offert par cette dernière à l'actuel propriétaire.

**1 000/1 500 €****172****JANSEM Jean, 1920-2013**

Table au verger

huile sur toile, signée en bas à droite avec une date peu lisible, 50 x 61 cm.

**Provenance :** Offert par Jean Jansem à sa voisine, Madame Madeleine Baqué ; puis offert par cette dernière à l'actuelle propriétaire.

**1 000/1 500 €****173****MOUILLOT Marcel, 1889-1972**

Paquebots à quai

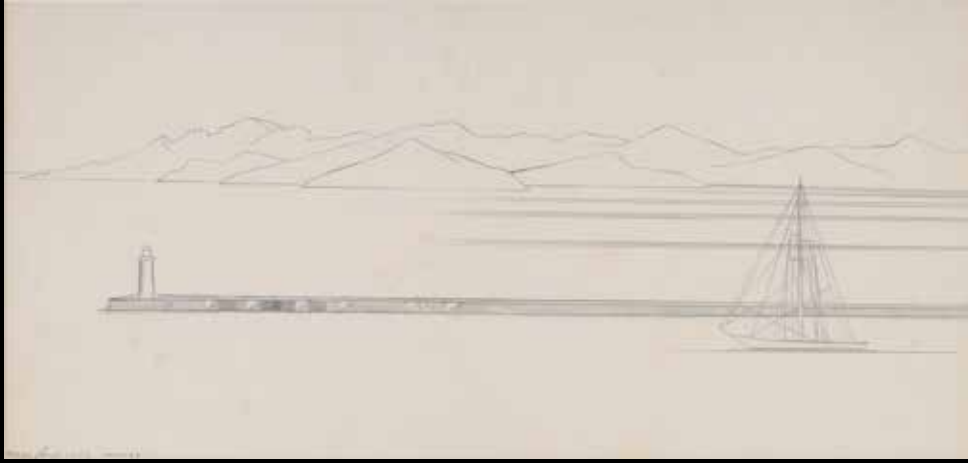
huile sur toile (traces de craquelures), signée en bas à droite, au dos de la toile un n°368, 33 x 41 cm.

**1 300/1 500 €**

172



173



175

**174****OUDOT Roland, 1897-1981**

Ferme et sumeur  
huile sur toile, signée en bas à gauche, cachet de la galerie Romanet  
sur le châssis  
60,5 x 81 cm.

**800/1 200 €****175****OZENFANT Amédée, 1886-1966**

Étude pour jetée blanche et bateau noir, 1956  
mine de plomb sur papier (petites taches), signé et daté en bas à  
gauche, situé Cannes  
23,5 x 49 cm à vue.

**Provenance** : Collection Dartigues (mentionnée dans le catalogue  
d'exposition).

**Exposition** : Ozenfant, Regard sur la modernité, La Malmaison,  
Cannes, 28 juin - 06 octobre 1997, textes de Frédéric Ballester,  
dessin décrit et reproduit p.98.

**2 500/3 000 €****176****OZENFANT Amédée, 1886-1966**

Mâts et cordages, vers 1957  
plume, encre brune et gouache blanche sur papier (traces de plis et  
restaurations), signé en bas à gauche  
34,5 x 24,5 cm à vue.

**Provenance** : Collection Dartigues (mentionnée dans le catalogue  
d'exposition).

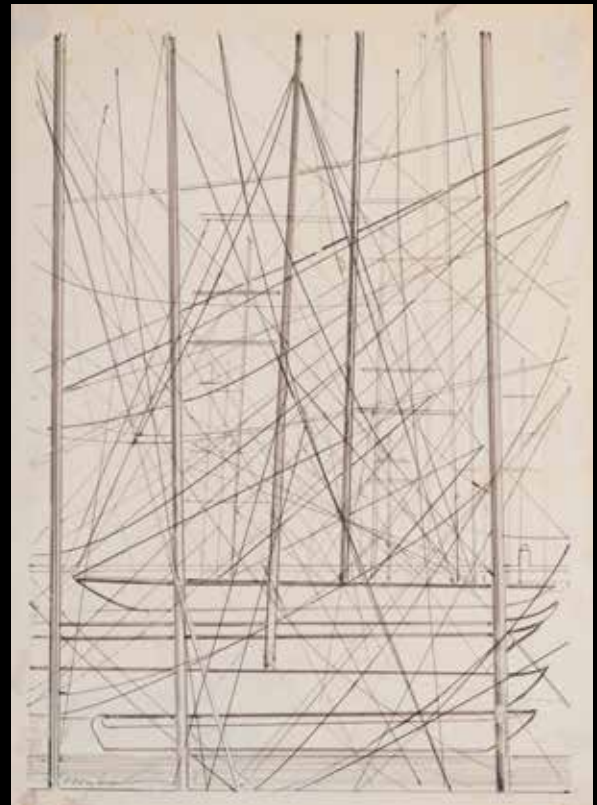
**Exposition** : Ozenfant, Regard sur la modernité, La Malmaison,  
Cannes, 28 juin - 06 octobre 1997, textes de Frédéric Ballester,  
dessin décrit et reproduit p.102.

**2 000/3 000 €****177****OZENFANT Amédée, 1886-1966**

Harmoniques  
lithographie en noir, n°85/110 (traces de plis et petites déchirures  
sur les bords), signée et titrée en bas à droite avec envoi : Pour  
l'ami Dartigues  
104 x 74 cm.

**700/900 €**

177



176



178

**178****SOURGEN Jean Roger, 1883-1978**

Matin sur le lac d'Hossegor

huile sur panneau, signé et daté en bas à droite

75 x 105 cm

**Provenance** : Collection particulière du Pays Basque, appartenait aux propriétaires de la villa La Marjolaine à Bayonne, dont la salle à manger avait été décorée par Jean Roger Sourgen. Resté dans la famille depuis (informations communiquées par l'actuel propriétaire).

**15 000/25 000 €****179****SOUVERBIE Jean, 1891-1981**

Bouquet et violon

huile sur toile (craquelures et petits manques), signée en bas à droite, annoté au dos : Souverbie, au dos du châssis une étiquette manuscrite : "Souverbie/n°749/50 000"

73 x 54 cm

Nous remercions Monsieur Frédéric Souverbie de nous avoir aimablement confirmé l'authenticité de cette œuvre.

**7 000/10 000 €**

179



180

**180****BRASILIER André, né en 1929**

Le grand bouquet rose  
 huile sur toile (très petits manques), signée en bas à droite, titrée  
 sur le châssis  
 54,5 x 33 cm

Accompagné d'un certificat de l'artiste en date du 8 décembre 1984.

**8 000/12 000 €****181****VOLANG Jean, 1921-2005**

Matin  
 huile sur toile, signée en bas à droite, titrée au dos  
 50 x 65 cm.

**2 000/3 000 €**



181



182

**182****LINDSTRÖM Bengt, 1925-2008**

Animaux

acrylique sur papier, signé en bas à gauche

52 x 71 cm.

800/1 200 €

**187****DE SAINT-FRONT Yves, 1928-2011**

Jeune femme assise

huile sur papier marouflé sur panneau (traces de griffes et très petits manques), signé en bas à droite, titré au dos sur une étiquette avec un n°11

50 x 32,5 cm

600/900 €

**183****LINDSTRÖM Bengt, 1925-2008**

La Louve et Romulus

acrylique sur papier marouflé sur panneau vernis (petits manques et traces de craquelures), signé en bas à gauche, cachet de la succession Lindström et titre au dos,

90 x 63 cm.

700/1 000 €

**188****LEFRANC Roland (1931-2000)**

Midi en baie de somme

huile sur toile, signée en bas à droite, signée et titrée au dos

80 x 80 cm

1 200/1 800 €

**184****LINDSTRÖM Bengt, 1925-2008**

L'Orateur

lavis d'encre noire sur papier doublé (salissures), signé en bas à droite,

50,5 x 47 cm.

500/800 €

**185****LINDSTRÖM Bengt, 1925-2008**

Sans titre jaune,

huile sur toile (traces de craquelures), signée au verso,

41 x 27 cm.

1 500/2 500 €

**186****LINDSTRÖM Bengt, 1925-2008**

Fuite rouge

acrylique sur papier marouflé sur panneau vernis (petits manques), cachet de la succession Lindström et titre au dos,

76 x 56,5 cm.

700/1 000 €



186



189

**189****MIRO Joan, 1893-1983**

Le lézard aux plumes d'or

lithographie en couleurs sur papier, EA 10/10, d'une tirage à 170 exemplaires, Broder éditeur, Mourlot imprimeur, au milieu à droite : Miro, Planche : 33 x 48 cm - Feuille : 34,5 x 49 cm à vue. Mourlot 803

2 500/4 000 €

**190****MIRO Joan, 1893-1983**

Paysanne aux oiseaux, 1981

lithographie en couleurs, n°8/100, cachet de la signature en bas à droite

sujet : 89 x 62 cm - feuille : 105 x 71 cm.

Mourlot 1265

3 500/4 500 €

**191****NARIMANBEKOV Togrul F., 1928-2013**

Bazar oriental, 1995

aquarelle et acrylique sur papier fort, signé et daté en haut à droite, signé et titré au dos,

50 x 65 cm.

1 000/1 500 €

**192****NARIMANBEKOV Togrul F., 1928-2013**

Samarcande, 1995

aquarelle sur papier fort, signé et daté en haut à gauche, signé et titré au dos,

50 x 64,5 cm.

1 000/1 500 €

**193****NARIMANBEKOV Togrul F., 1928-2013**

Ville au bord de l'eau, 1995

aquarelle et crayons de couleurs sur papier fort, signé et daté en bas à droite, signé et titré au dos,

50 x 65 cm.

1 000/1 500 €

**194****PICHETTE James, 1920-1996**

Sur fond brun, 1977

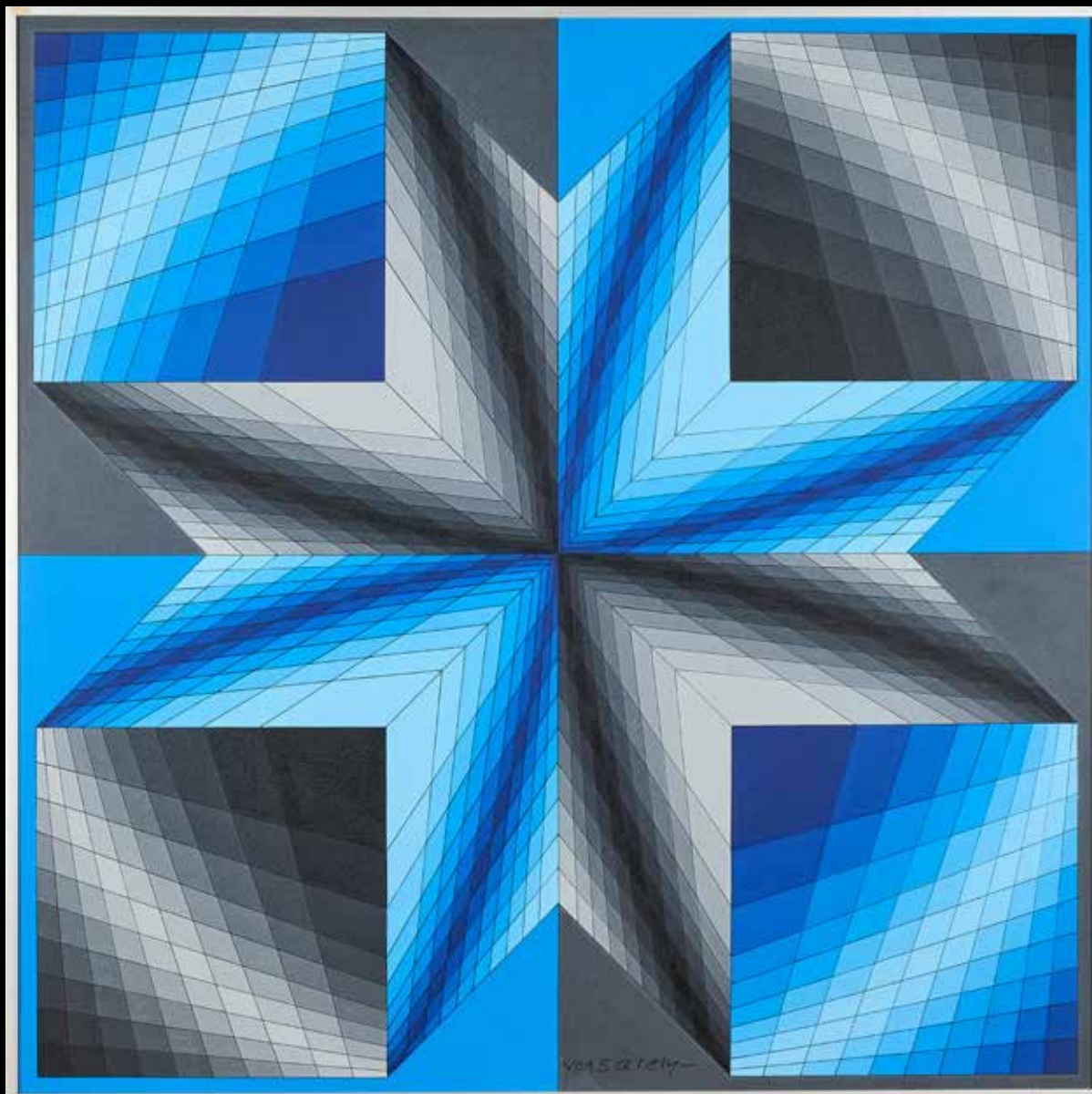
huile sur toile, signée et datée en bas à droite, signée et titrée au dos

81 x 60 cm.

800/1 200 €



190



199

**195****PIER, Pier LABADIE dit, 1950-2019**

Après la messe, 1988

huile sur toile, signée en bas à gauche, signée, titrée et datée au dos,  
55 x 46 cm.

3 000/5 000 €

**196****RIGAUD Jean (1912-1999)**

Le Thonier, Port Joinville, Ile d'Yeu, 79

huile sur toile, signée en bas à droite, titrée, située et datée au dos,  
au dos du cadre, une étiquette de la galerie R. Lelaizant à Niort  
petits manques  
33 x 47 cm

1 500/2 500 €

**197****TOFFOLI Louis (1907-1999)**

Réflexion

huile sur toile, signée en bas à droite, titrée au dos  
très petits manques  
73 x 50 cm

1 500/2 500 €

**198****TOFFOLI Louis (1907-1999)**

Nature morte moulin à café

huile sur toile, signée en bas à droite, titrée au dos  
47 x 55 cm

1 500/2 500 €

**199****VASARELY Victor, 1906-1997**

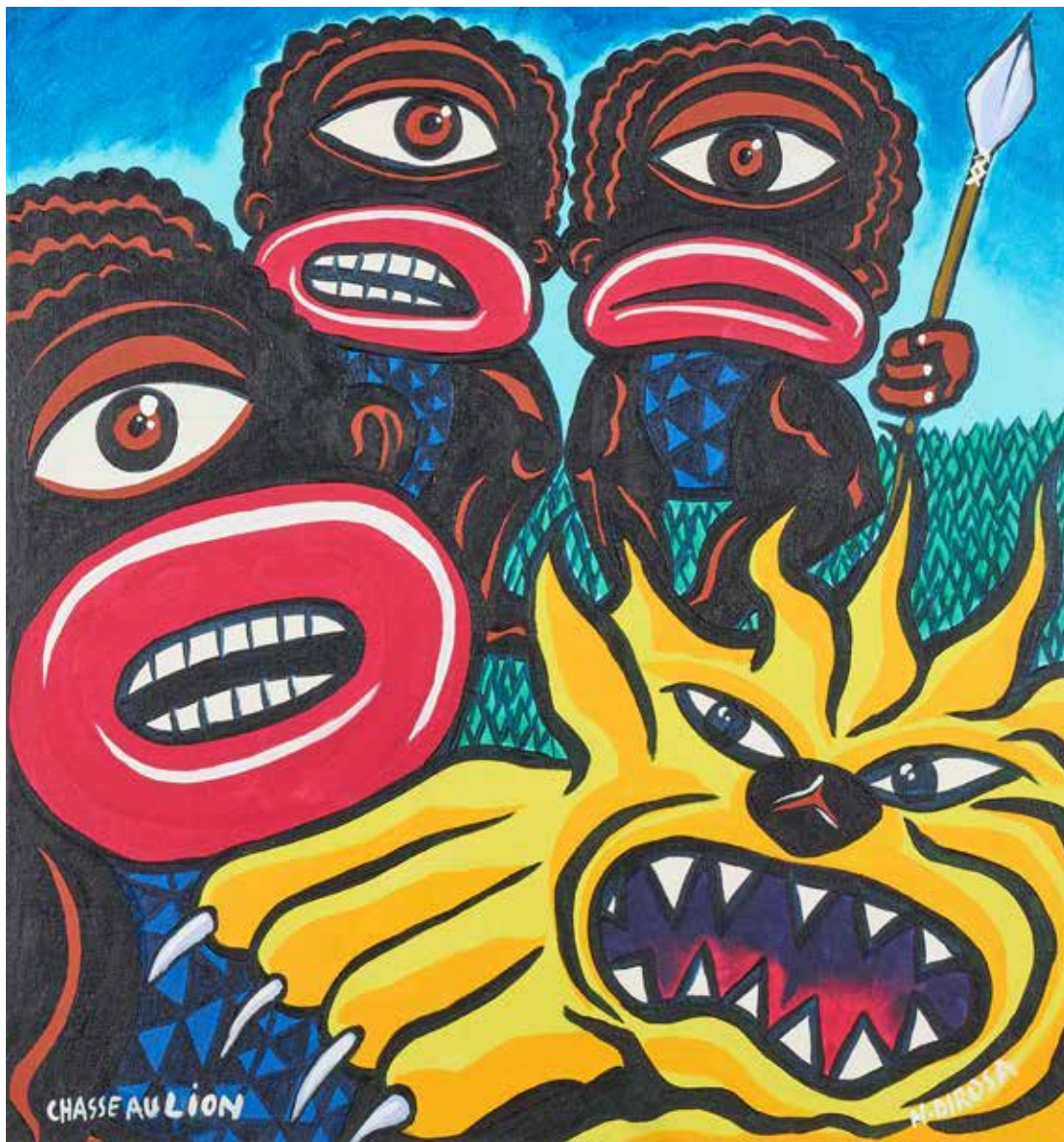
EKDN, 1979

acrylique et encre sur carton doublé sur panneau (petites  
restaurations), signé en bas au milieu, situé et titré au dos avec un  
n°3.071  
69 x 69 cm.

L'authenticité de cette œuvre a été confirmée par M. Pierre Vasarely.

Cette œuvre sera incluse dans le catalogue raisonné en préparation  
par la Fondation Vasarely d'Aix-en-Provence.

20 000/30 000 €



200

**200****DI ROSA Hervé, né en 1959**

Chasse au lion

acrylique sur toile découpée marouflée sur une toile blanche, signée en bas à droite, titrée en bas à gauche  
72 x 67,5 cm

Nous remercions M. Di Rosa de nous avoir confirmé l'authenticité de cette œuvre d'après photographie.

**7 000/10 000 €****201****KLEINMANN Alain, né en 1953**

Origine

huile sur toile, signée en bas à vers la gauche,  
100 x 81 cm

Nous remercions l'artiste pour les précieuses informations qu'il nous a communiqué

**600/900 €****202****KIJNO Ladislav, 1921-2012**

Sans titre

peinture sur papier froissé, signé en bas à droite,  
43 x 35 cm.

**600/900 €****203****KIJNO Ladislav, 1921-2012**

Sans titre, 1970

technique mixte sur papier froissé, signé et daté en bas à gauche,  
65 x 52 cm.

**1 000/1 500 €**

**204**  
**ÉCOLE MODERNE**

Équilibre  
sculpture en résine peinte, non signé,  
Ht. : 245 cm + socle.

Provenance : Acquis à la FIAC dans les années 80.

3 000/5 000 €

**205**  
**PASQUA Philippe, né en 1965**

Madone, 1997  
technique mixte et collage sur toile  
signée et datée au dos  
61 x 50 cm

Provenance : Vente Farrando, 15/05/2017, Drouot, dont Collection  
A. : œuvres par Philippe Pasqua, n°76.

400/700 €

**206**  
**PASQUA Philippe, né en 1965**

Sans titre, 1997,  
technique mixte, collage et peinture sur papier, signé et daté en bas  
à droite, signé et daté au dos,  
61 x 48 cm.

Provenance : Vente Farrando, 15/05/2017, Drouot, dont Collection  
A. : œuvres par Philippe Pasqua, n°2.

400/700 €

**207**  
**RUCKI Mara, née en 1920**

La répétition  
gouache sur papier, signé en haut à droite  
54 x 38 cm à vue

400/700 €

**208**  
**MIHAILOVITCH Milorad Bata, 1923-2011**

Sans titre  
huile sur toile, signé en bas à droite, signé et situé Paris au dos  
73 x 50 cm

800/1 200 €

**209**  
**LJUBA, 1934-2016**

L'Arts conversations, 1992  
aquarelle, signée, titrée et datée en bas à gauche avec cachet de  
l'artiste,  
74 x 54 cm.

1 000/1 500 €





210

**210****LEBADANG, 1921-2015**

Chevaux libres, 1957

huile sur toile (très petits manques), signée et datée en bas à droite, au dos du châssis l'adresse de l'artiste et un n°21c  
54 x 65 cm.

2 000/3 000 €



211

**212****LEBADANG, 1921-2015**

Scène de chasse

huile et peinture dorée sur panneau, signé en bas à gauche  
16,5 x 12 cm.

1 000/1 500 €

**211****LEBADANG, 1921-2015**

Barques amarrées

huile sur toile (petits manques), signée et datée en bas à droite, au dos du châssis l'adresse de l'artiste et un n°23c  
54 x 65 cm.

1 000/1 500 €

**213****LEBADANG, 1921-2015**

Nocturne aux barques

huile sur toile (infimes restaurations), signée en bas à droite, adresse de l'artiste au dos du châssis  
92 x 60 cm.

3 000/5 000 €



212



213



214

**214****SOULAGES Pierre, 1919-2022**

Eau-forte XXXVI, 1979

eau-forte en couleurs, épreuve d'artiste, d'une édition à 100 exemplaires (légère insolation et quelques rousseurs, petite trace de pli en bas à droite), signée en bas à droite, Alain Lambilliotte Paris imprimeur, Galerie de France éditeur  
 planche : 51 x 51 cm - feuille : 86 x 67 cm

**Bibliographie :** Encrevé Pierre et Miessner Marie-Cécile, Soulages, l'œuvre imprimé, édition Bibliothèque nationale de France, Paris et musée Soulages, Rodez, 2022, planche similaire décrite sous le n°38 p.191, reproduite planche 37.

5 000/8 000 €

**215****SPAHN Victor, né en 1949**

Voiliers sous la pont de Brooklyn  
 huile sur toile, signée en bas à droite  
 81 x 116 cm

800/1 200 €

**216****T'ANG Haywen, 1927-1991**

Sans titre,

tryptique au lavis d'encre de Chine, signé en bas à droite  
 15 x 19,5 cm.

800/1 200 €



216



217

**217****TRÉMOIS Pierre-Yves, 1921-2020**

Hommage à Jules Verne, 1995

bronze à patine brune nuancée de vert n°3/8, Guyot fondeur (petites taches et traces d'oxydations à la patine), sur un côté :

Trémois et la marque du fondeur

Ht. : 24 cm - Lg. : 100 cm.

Accompagné d'un certificat de Circum Éditions en date du 23/09/1999.

**30 000/50 000 €****218****TRÉMOIS Pierre-Yves, 1921-2020**

L'apocalypse, 1998

bronze à patine brune nuancée n°3/8, Susse fondeur Paris 99 (salissures et traces d'oxydations à la patine), sur la cheville gauche :

Trémois, en bas du dos la marque du fondeur

Ht. : 36 cm.

Accompagné d'une facture de la galerie JP'M en date du 02/01/2002.

**6 000/9 000 €****219****TRÉMOIS Pierre-Yves, 1921-2020**

Mâtin le terrible

bronze à patine noire n°1/8, Susse fondeur Paris 2002 (traces d'oxydations à la patine), sur le postérieur droit :

Trémois et la marque du fondeur sur le postérieur gauche

Ht. : 37,5 cm - Lg. : 83 cm.

Accompagné d'un certificat de l'artiste en date du 16/XII/2002.

**4 000/7 000 €****220****TRÉMOIS Pierre-Yves, 1921-2020**

Crapauds accouplés, 1995

groupe en bronze à patine brune nuancée n°3/8, Guyot fondeur, sur l'avant :

Trémois et la marque du fondeur

Ht. : 18 cm - Lg. : 27 cm.

Accompagné d'un certificat de Circum Éditions en date du 31/01/1998.

**3 000/5 000 €**

219



220

221

**CATALANO Bruno, né en 1960**

Voyageur, 2011

bronze bipartite à patine polychrome, EA 3/4, Barthelemy

fondeur, sur la terrasse : BC, la date et la marque du fondeur

Ht. : 54 cm

10 000/15 000 €

222

**ERRÖ, né en 1932**

Challenges all power!, 2020

impression sur toile rehaussée à la peinture dorée et à l'acrylique  
signée et datée au dos de la toile,  
52 x 74 cm.

4 000/5 000 €

223

**CABOT Roland, 1929-2020**

Sculpture graphique, 1960

sculpture en inox gravé et peint sur socle en bois peint en noir n°1/8  
(petites traces d'oxydations et petites traces de griffes), signé vers  
la base

Ht. totale : 101,5 cm

**Bibliographie :** Jacques Dopagne, Connaître la sculpture de Roland  
Cabot, 1986, modèle similaire décrit et reproduit sous le n°33 p.32.

2 000/3 000 €





224

**224****CHHOUR Kalooun, né en 1968**

Sans titre

huile sur toile, signée en bas à gauche

100 x 100 cm.

**3 000/5 000 €****225****BÉZIE Charles, né en 1934**

Cadences, 2002,

acrylique sur toile marouflée sur panneau, signée, titrée et datée au

dos avec un n°1303,

80 x 80 cm.

**800/1 200 €****226****VANDEMBERGHE François, né en 1951**

La légende d'Amboselli

bronze à patine terre d'Afrique, 1/8, fonderie FBL,

en dessous : Vandenberghe et sous une patte la

marque du fondeur

Ht. : 48 cm - Lg. : 60 cm

Un certificat d'authenticité de l'artiste sera remis à l'acquéreur.

**14 000/18 000 €**

227

**227****AGOSTI Jean-Paul (né en 1948)**

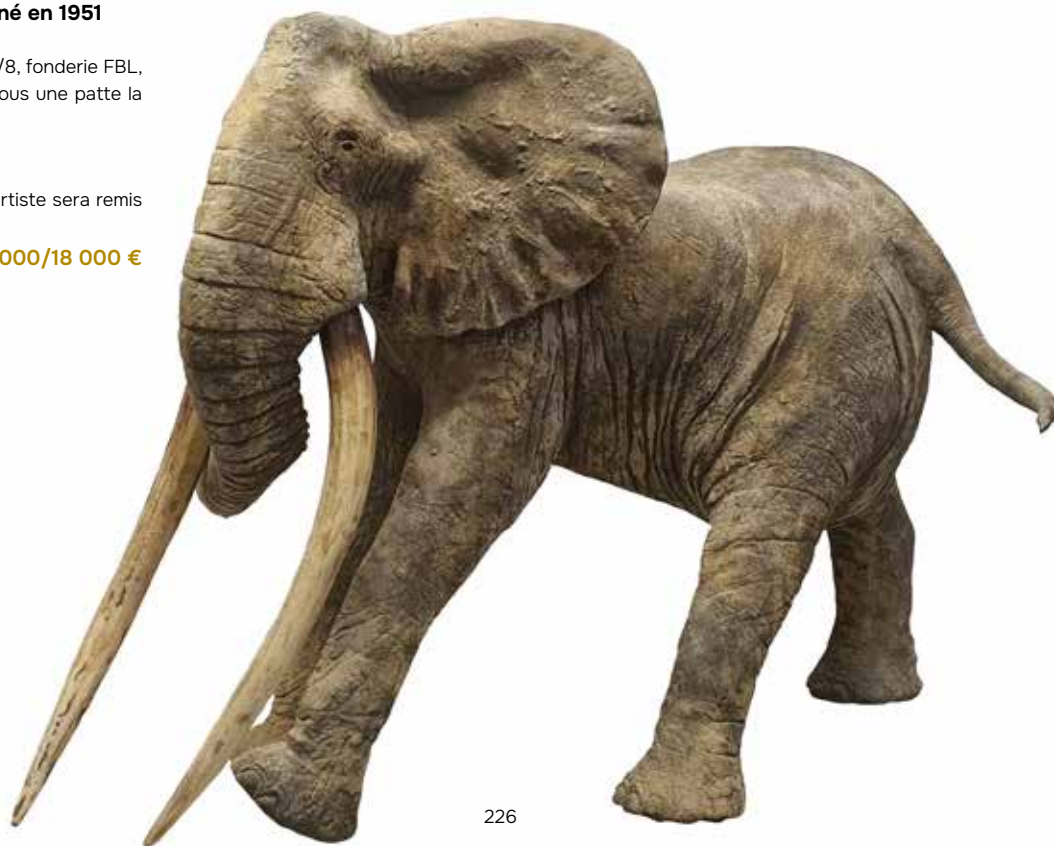
Clinamen, 2013

Aquarelle sur papier, signée, titrée et datée au dos

52 x 52 cm

**Provenance** : Galerie Guillaume, janvier 2015**Exposition** : Jean-Paul Agostini - AÔR, Galerie Guillaume, Paris, du 2 avril au 28 mai 2014.

Accompagnée d'un certificat de la galerie Guillaume, Paris, en date du 29 janvier 2015.

**1 000/1 500 €**

226



**228**

**CHU TEH-CHUN, 1920-2014**

Sans titre, 1972

huile sur papier marouflé sur toile (fine craquelure), signé et daté en bas à droite, au dos une étiquette Waddington Custot avec le titre 50 x 64 cm

Accompagné du certificat de Mme Ching-Chao CHU en date du 16/03/2017.

**60 000/90 000 €**



230

229

**DEVILLE-CHABROLLE Marie-Paule, née en 1952**

L'espace abandonné, 2007

bronze à patine verte nuancée de brun, EA I/IV, Delval fondeur, sur l'arrière DEVILLE CHABROLLE et la marque du fondeur quelques traces d'usure à la patine, accident au majeur de la main gauche

Ht. : 66 cm

Nous remercions l'artiste Madame DEVILLE-CHABROLLE, pour les précieuses informations qu'elle nous a communiqué

4 000/7 000 €

230

**DEVILLE-CHABROLLE Marie-Paule, née en 1952**

La nomade, 2007

bronze à patine brun vert nuancée de roux, Fonderie Delval, 3/8, sur l'arrière DEVILLE CHABROLLE et la marque du fondeur quelques traces d'usure et petits accidents à la patine

Ht. : 240 cm

Nous remercions l'artiste Madame DEVILLE-CHABROLLE, pour les précieuses informations qu'elle nous a communiqué

10 000/15 000 €



229



233

**231****MOIRAS Jean, né en 1945**

Venise, 2011

huile sur toile, signée en bas à droite, signée, située et datée au dos  
110 x 110 cm.

2 500/3 500 €

**232****RAYSSE Martial, né en 1936**

Fœtus de terre

poème décoré à la gouache sur papier (traces de plis), signé en bas  
à droite avec envoi  
48,5 x 32 cm à vue.

3 000/4 000 €

**233****TOXIC, né en 1965**

Composition, 2010

technique mixte sur toile, signée et datée en bas à droite  
160 x 207 cm

12 000/20 000 €

**234****Cécile PLAISANCE, née en 1968**

Squaw # 2023 AP, n°1/2, from «Alexandra Lens Series 2017».

Épreuve lenticulaire encadrée (Original Print on Lenticular Sheet).

Sur verso du montage, un certificat d'authenticité.

Format visuel à vue environ 68 x 54 cm.

Format encadrement environ 73 x 60 cm.

800/1 200 €



232



235

**235****Willy RONIS (1910-2009)**

Chez Maxe. Joinville-le-Pont, 1947.

Épreuve argentique (2003), signée à l'encre dans la marge inférieure à droite.

Tampon « © Willy Ronis 46, rue de Lagny 75020 Paris », tampon du tireur Pierre-Jean Amar et titre manuscrit à la mine de plomb au verso. 39,7 x 29,7 cm avec marges

1 200/1 800 €

**236****Willy RONIS (1910-2009)**

La péniche aux enfants. Paris, 1959.

Épreuve argentique (1985), signée à l'encre dans la marge inférieure à droite.

Tampon « © Willy Ronis 46, rue de Lagny 75020 Paris », tampon du tireur Pierre-Jean Amar et titre manuscrit à la mine de plomb au verso. 40 x 30 cm avec marges

2 500/3 500 €

**237****Willy RONIS (1910-2009)**

La Chevelure, Paris, 1990.

Epreuve argentique (2003), signée à l'encre dans la marge en bas à droite. Tampon « (c) Willy Ronis - 46, rue de Lagny », tampon du tireur Pierre-Jean Amar, titre et date au verso.

40 x 30 cm

1 300/1 800 €



238



236

**238****Willy RONIS (1910-2009)**

Avenue Simon Bolivar 1953.

Épreuve argentique (1985), signée à l'encre dans la marge inférieure à droite.

Tampon « © Willy Ronis 46, rue de Lagny 75020 Paris », tampon du tireur Pierre-Jean Amar et titre manuscrit à la mine de plomb au verso. 40 x 30 cm avec marges

1 800/2 500 €

**239****Willy RONIS (1910-2009)**

Le petit Parisien. Paris, 1952.

Epreuve argentique (1997), signée à l'encre dans la marge en bas à droite.

Tampon « © Willy Ronis 46, rue de Lagny 75020 Paris », tampon du tireur Pierre-Jean Amar et titre manuscrit à la mine de plomb au verso. 30,5 x 24 cm

1 800/2 500 €



239

240

**GROSZ (George)**

A little Yes and a Big No. The autobiography of George Grosz. New York, The dial press, 1946.

In-8, édition originale illustrée d'après les compositions de l'auteur. Traduction de Lola Sachs Dorin.

Plein cartonnage éditeur noir, dos lisse titré en blanc, nom de l'artiste en blanc au premier plat.

Exemplaire enrichi d'une importante aquarelle originale signée accompagnée d'un envoi autographe de George Grosz. (cartonnage frotté)

3 000/5 000 €

241

**DALI (Salvador)**

Dix recettes d'immortalité. Paris, Audouin-Descharnes, 1973.

Fort et grand in-folio, édition originale de ce texte pensé, écrit et illustré par Salvador Dali à Port Lligat, Paris et New-York en 1971-1972, illustré de 11 pointes-sèches originales avec héliogravure, certaines en couleurs et or, d'autres formant pop-up dépliant, une en polyptique accompagnée d'un miroir, chacun justifié et signé au crayon par l'artiste et portant le cachet d'huissier au verso, ainsi qu'une composition en plastique moulé en creux. Le texte en feuilles sous chemises à rabats à dos colorés.

L'ensemble formant livre-objet sous coffret-valise en méthacrylate conçue par Henri Mercher, fermoirs et poignée figurant un téléphone en métal argenté fondue par Keusseyan.

Tirage limité à 250 exemplaires numérotés sur papier d'Auvergne à la main Vélin Narcisse grand demi Jésus Richard de Bas signés par l'artiste, l'éditeur et l'huissier à la justification, celui-ci n°8.

Exemplaire comprenant 8 gravures de l'ouvrage présentées encadrées à part.

(incomplet de la suite sur Japon et du cuivre troué devant accompagner cet exemplaire, incomplet des clés des fermoirs, important accident, usures et rayures au coffret, quelques salissures et usures, déchirures aux chemises,)

3 000/5 000 €

242

**GOUDJI (né en 1941) [Guy Georges Amachoukeli dit]**

Coupe sur piédouche en argent martelé (925), l'intérieur en pierre dure.

Signé en toutes lettres sur le dessous, initiales GA en caractères géorgiens et «PARIS».

Titre : Minerve 1er titre (1838-1973), Maître orfèvre: GA différent deux marteaux.

H. 9,5 - Diam. 11 cm

Poids brut : 408,8 gr

Infimes chocs

500/800 €

243

**Georges JOUVE (1910-1964)**

Vase boule à col décentré dit Pomme, 1957

Épreuve en céramique émaillée rouge

Signé Jouve et porte le sigle alpha de l'artiste sur l'envers.

(Infimes éclats au col, rayures et infimes manques, traces de salissures sous la base)

H. : 19 cm. - D. : 14 cm.

**Bibliographie :**

- Georges Jouve, Jousse entreprise, 2005, modèle similaire reproduit p. 68, p. 99.

- Michel Faré, Georges Jouve, Art et Industrie, 1965, modèle similaire reproduit p. 91.

8 000/10 000 €



244

**Jacques BINY (1913-1976)**

Suspension modèle 260, circa 1958, à diffuseur circulaire en plexiglass et lentille en verre enchâssé dans une structure conique perforée en aluminium relaqué gris, surmonté d'un fût cylindrique.

H. : 90 cm. - D. : 45 cm.

(Usures, rayures, sauts de peinture)

Edition Luminallite

1 000/2 000 €

245

**Jacques BINY (1913-1976)**

Suspension modèle 260, circa 1958, à diffuseur circulaire en plexiglass et lentille en verre enchâssé dans une structure conique perforée en aluminium relaqué gris, surmonté d'un fût cylindrique.

H. : 90 cm. - D. : 45 cm.

(Fût, cache bélière non d'origine usures, rayures, sauts de peinture)

Edition Luminallite

1 000/2 000 €



245

244



246

**ATELIER LINE VAUTRIN**

Miroir soleil, circa 1975, disposé sur un fût et reposant sur une base circulaire à gradins

Épreuve en talosel, et cabochons en matière plastique turquoise et blanc

H. : 93.5 cm.

(Maques, accidents, usures)

2 000/3 000 €

247

**ATELIER LINE VAUTRIN**

Encadrement de miroir

Épreuve en talosel, et cabochons en matière plastique turquoise et blanc

57 x 47,5 cm.

(Déformation, manques)

1 000/1 500 €

248

**ATELIER LINE VAUTRIN**

Ensemble comprenant une bague, deux broches, un bracelet

Épreuve en talosel polychrome

(Maques, accidents, usures)

250/350 €



249

**Charlotte PERRIAND (1903-1999)**

Fauteuil modèle n°21, circa 1960, en frêne à dossier incliné et assise paillée, disposés sur quatre pieds de type obus, joints par des doubles barreaux d'attaches profilés et accotoirs détachés à tête de manchette légèrement galbée.

H. : 78.5 cm. - L. : 54.5 cm. - P. : 64.5 cm.

(Usures, décolorations, frottements, rayures)

**Bibliographie :**

- Jacques Barsac, Charlotte Perriand, un art d'habiter, Edition Norma, 2005, modèle similaire reproduit p. 275.
- Marie Laure Jousset, Catalogue d'exposition Charlotte Perriand, Edition Centre Georges Pompidou, 2005, modèle similaire reproduit p. 109.
- Jacques Barsac, Charlotte Perriand l'œuvre complète volume 2 1940-1945, Edition Norma, 2015, modèle similaire reproduit p. 171.
- Jacques Barsac, Charlotte Perriand et le Japon, Edition Norma 2008, modèle similaire reproduit p. 189.

6 000/8 000 €

## Parole de l'expert



« Architecte, urbaniste, designer, photographe, directrice artistique, scénographe, propagandiste de l'art pour tous... Je ne me définis pas, ce serait une limitation », déclarait Charlotte Perriand.

La simplicité des formes et l'honnêteté des matériaux ont toujours guidé son travail. Le fauteuil n°21 que nous présentons dans cette vacance en est une parfaite illustration. Réalisé selon un savoir-faire artisanal, ce modèle associe avec justesse le bois et la paille.

Conçu en 1935 par Charlotte Perriand, il fut ensuite édité par plusieurs maisons, dont l'Équipement de la Maison, BCB, Steph Simon et Sentou. Notre exemplaire, datant des années 1960-1965, provient de l'aménagement d'un hôtel en Savoie. Réalisé en frêne, il présente une assise et un dossier garnis de paille. Ses pieds en forme d'obus sont reliés par des doubles barreaux profilés qui renforcent l'équilibre de la structure. Les accotoirs, délicatement arrondis, invitent naturellement au toucher et traduisent l'attention portée par la créatrice à la relation sensorielle avec le matériau.

Charlotte Perriand rappelait d'ailleurs avec poésie : « Ça se caresse, le bois ; c'est doux comme les cuisses d'une femme. »

Cette sensibilité à la matière, associée à une recherche constante de simplicité et de confort, confère à ce fauteuil toute son intemporalité.



250

**250****Nicolas CHAPO (XX)**

Fauteuil à inclinaison variable, circa 1990, en teck, à assise et dossier incliné ajouré disposé sur structure formant accoudoirs et un double piètement ski

Coussins d'assise et de dossier en simili cuir rouge et bleu.

H : 70 cm. - L. : 72 cm. - P. : 93 cm.

(Usures, griffures, frottements)

1 500/2 000 €

**251****Jean Boris LACROIX (1902 - 1984)**

Paire d'appliques trois bras, circa 1960, à diffuseurs cylindriques en perspex disposés sur des futs en laiton et reposant sur une structure tubulaire en métal laqué noir.

H. : 44 cm. - L. : 28 cm.

Edition Luminale

1 200/1 500 €

**252****Pierre CHAPO (1927-1986)**

Banquette à coulisse modèle L07T, circa 1980, en orme, composée de deux éléments à lattes pouvant se juxtaposer ou s'ouvrir pour former un lit et reposant sur quatre pieds d'angle de section carrée.

Aménagée d'un tiroir amovible

H. : 25.5 - L. : 197 cm. - P. : 139 cm. (ouvert)

(Usures, griffures, frottements)

**Bibliographie :**

Catalogue de l'exposition Pierre Chapo, Edition Magen H Gallery, 2017, modèle similaire reproduit p. 232.

4 000/6 000 €

**253****Ingo MAURER (1932-2019)**

Paire d'appliques modèle Uchiwa, circa 1973, à large abat-jour en bambou et papier de riz teinté figurant un éventail ouvert, disposé sur structure métallique laquée noir.

Trace de l'étiquette de l'éditeur.

H. : 75 cm. - L. : 57 cm. - P. : 15 cm.

(Usures)

Edition Design M

**Bibliographie :**

- Bernhard Dessecker, Ingo Maurer, Designing light, Édition Prestel, 2008, modèle similaire reproduit p. 71.

1 500/2 500 €

**254****Willy DARO (1918-1990)**

Table basse, circa 1970, à plateau rectangulaire en verre disposé sur une structure en bronze figurant un bonsai en floraison.

H. : 41 cm. - L. : 115 cm. - P. : 60 cm.

(Frottements, oxydations)

1 200/1 500 €

**255****Roger CAPRON (1922-2006)**

Table basse, circa 1960, à plateau rectangulaire orné de carreaux à décor de navettes en céramique émaillée rouge noir, blanc et gris disposés sur une structure en métal laqué noir de section carré formant un piètement quadripode.

Signée R. Capron dans un angle.

H. : 30 cm - L. : 121 cm. - P. : 41 cm.

(Rayures, usures)

**Bibliographie :**

- Pierre Staudenmeyer, Roger Capron céramiste, Éditions Norma, 2003, modèle de carreaux à rapprocher reproduit p. 85.

- Pierre Staudenmeyer, Roger Capron céramiste, Éditions Norma, 2023, modèle de carreaux à rapprocher reproduit p. 110.

3 500/5 000 €

**256****Percival LAFER (1936)**

Table basse, circa 1970, à plateau rectangulaire en verre reposant un piètement quadripode elliptique en jacaranda joint par des entretoises en partie haute.

(Usures, griffures)

Edition Lafer S.A

Lg. : 121 cm - Larg. : 65 cm - Ht. : 40 cm,

1 000/1 500 €



252



257

**257****Percival LAFER (1936)**

Suite de deux fauteuils et un repose pied, circa 1970, à large assise, dossier et repose tête en cuir cognac, reposant un piètement quadripode en jacaranda joint des entretoises.

(Usures, griffures)

Edition Lafer S.A

Ht. 90 cm - Prof. : 94 cm - Larg. : 73 cm

Ht. : 32 cm (+ coussin 36 cm) Larg. 65 cm - Prof. : 52 cm

**3 500/5 000 €**

257

**258****Percival LAFER (1936)**

Canapé trois places circa 1970, à large assise, dossier et repose tête en cuir cognac, reposant un piètement quadripode en jacaranda joint par des entretoises.

(Usures, griffures)

Edition Lafer S.A

Larg. : 184 cm - Prof. : 93 cm - Ht. : 83 cm

**4 000/6 000 €****259****Percival LAFER (1936)**

Canapé deux places circa 1970, à large assise, dossier et repose tête en cuir cognac, reposant un piètement quadripode en jacaranda joint par des entretoises.

(Usures, griffures)

Edition Lafer S.A

Ht. 86 cm - Prof. : 92 cm - Larg. : 120 cm

**3 500/5 000 €**

258



260

**260****Luigi COLANI (1928-2019)**

Bureau d'enfant démontable, 1975 en hêtre et contreplaqué de hêtre, à plateau rectangulaire tableau noir, disposé sur un double piètement profilé joint par des barreaux d'entretoise formant repose pied.

On y joint une chaise d'enfant démontable

Bureau : H. : 80 cm. - L. : 96 cm. - P. : 60 cm.

Chaise : H. : 75 cm. - L. : 44 cm. - P. : 43 cm.

Edition Elbro

(Usures, griffures, frottements, housse d'assise manquante)

700/900 €

**261****Luigi COLANI (1928-2019)**

Armoire d'enfant, 1975 en hêtre et contreplaqué de hêtre, à bâti rectangulaire aux bords arrondis ouvrant par une porte tableau noir.

H. : 163 cm. - L. : 85 cm. - P. : 56 cm.

Edition Elbro

(Usures, griffures, frottements)

600/800 €



261

**262****Luigi COLANI (1928-2019)**

Module pour chambre d'enfant, modèle Rappelkiste, 1975, en hêtre et contreplaqué de hêtre, formant un lit en partie haute, un pupitre et siège en partie basse, et une armoire en partie arrière ouvrant par une porte tableau noir. Portes-craies inclus à fixer.

H. : 176 cm. - L. : 186 cm. - P. : 76 cm.

Edition Elbro

(Usures, griffures, frottements)

**Note** : Un modèle similaire se trouve dans les collections du musée d'art moderne de Paris sous le numéro AM 2022-1-62.

**Bibliographie** : Carole Daprey, Mobilier design pour enfants, Edition L'as de pique, 2009, modèle similaire reproduit p.138.

1 300/1 500 €



262

**263****Luigi COLANI (1928-2019)**

Petite table démontable, 1975, en hêtre et contreplaqué de hêtre, à plateau rectangulaire tableau noir reposant sur un double piètement profilé.

H. : 57 cm. - L. : 76 cm. - P. : 60 cm.

Edition Elbro

(Usures, griffures, frottements)

400/600 €



**Tamara de LEMPICKA (1894-1980)**  
Adjugé 920 000 €



**Edgar DEGAS (1834-1917)**  
Adjugé 245 000 €



**Diego GIACOMETTI (1902-1985)**  
Adjugé 190 000 €

# ROSSINI

PARIS

## Au cœur du quartier Drouot, Rossini, référence du marché de l'art

Située à Drouot Paris, la Maison de ventes Rossini fait partie des dix premières maisons françaises indépendantes. Elle organise chaque année plus de 70 ventes spécialisées, couvrant tous les domaines de l'art et du luxe.

Son département dédié aux Arts modernes figure parmi les plus dynamiques du marché, s'appuyant sur les meilleurs spécialistes garantissant sélection rigoureuse, présentation soignée des œuvres et des résultats remarquables.

Avec ses bureaux d'estimation en France et à l'étranger (Belgique, Grèce, Suisse, Canada, États-Unis), Rossini entretient une proximité unique avec les collectionneurs du monde entier offrant une visibilité internationale à ses ventes.

## Nos résultats parlent d'eux-mêmes

Au cours des dernières années, les ventes ROSSINI ont enregistré des résultats exceptionnels, parfois millionnaires. Ces succès traduisent la confiance croissante des collectionneurs en l'expertise du département, sanctionnant la présentation soignée des œuvres et la stratégie de vente ciblée à l'international.

## Ne vendez pas sans nous consulter !

Estimations gratuites, anonymes, sans engagement.



**Gustave LOISEAU (1865-1935)**  
Adjugé 290 000 €

**ROSSINI - MAISON DE VENTES AUX ENCHÈRES - BUREAU D'ESTIMATIONS GRATUITES**

Sans RDV du lundi au vendredi, de 9h30 à 13h et de 14h à 18h

7 rue Rossini - 7, rue Drouot 75009 Paris - Tél. : 01 53 34 55 00 - [contact@rossini.fr](mailto:contact@rossini.fr) - [www.rossini.fr](http://www.rossini.fr)

## CONDITIONS DE VENTE

La vente sera faite au comptant et conduite en Euros. Les frais attachés à la vente (hors magasinage et autres charges éventuelles) sont de 24% Hors Taxes, soit 28,80 % TTC. Les acheteurs remportant des lots sur les plateformes Live (Drouot, Interenchères) devront s'acquitter de frais supplémentaires de 1.5%HT (1.8%TTC) du prix d'adjudication et des frais acheteurs (28,8% TTC).

### 1. GARANTIES

Les attributions et notion d'époque ont été établies compte-tenu des connaissances scientifiques et artistiques à la date de la vente. Ces mentions sont garanties pour une durée de 5 ans à partir de la date d'adjudication. Le délai de prescription pour une action en responsabilité à l'encontre de la maison de vente aux enchères ROSSINI est de 5 ans. L'ordre du catalogue sera suivi. Une exposition préalable permettant aux acquéreurs de se rendre compte de l'état des biens mis en vente, il ne sera admis aucune réclamation une fois l'adjudication prononcée. Les reproductions au catalogue des œuvres sont aussi fidèles que possible, une différence de coloris ou de tons est néanmoins possible. Les dimensions ne sont données qu'à titre indicatif. La maison de vente aux enchères ROSSINI est couverte par les assurances responsabilité professionnelle et représentation des fonds prescrites par la loi. Tous nos experts sont couverts par une assurance responsabilité professionnelle.

### 2. ENCHÈRES

Les **ordres d'achats** et les **demandes de lignes téléphoniques** doivent être formulées à l'écrit (mail, formulaires de l'exposition), accompagnées de vos coordonnées bancaires, pièce d'identité et informations de contact au plus tard 24h avant la vente. La SVV Rossini décline sa responsabilité au cas où la communication téléphonique n'aurait pu être établie. Les personnes ayant demandé une ligne téléphonique et n'ayant pas pu être jointes pendant la vente, se verront attribuer les lots à l'estimation basse.

En cas de **double enchère** reconnue effective par le Commissaire-Preneur, le lot sera remis en vente, tous les amateurs présents pouvant concourir à cette deuxième mise en adjudication.

### 3. DÉFAUT DE PAIEMENT

En application de l'article L. 441- 6 du Code du Commerce, en cas de retard de paiement supérieur ou égal à 30 jours après la vente, des pénalités de retard égales à 11,37% du montant de l'adjudication (charges et taxes comprises) seront demandées à l'acheteur. L'application de cette clause ne fait pas obstacle à l'allocation de dommages et intérêts et aux dépens de la procédure qui serait nécessaire, et ne préjuge pas de l'éventuelle mise en œuvre de la procédure de folle enchère.

Ces dommages ne seront en aucun cas inférieurs aux honoraires acheteurs et vendeurs qui auraient été facturés en cas de bonne résolution de la vente.

### 4. FOLLE ENCHÈRE

À défaut de paiement comptant par l'adjudicataire, le bien pourra être remis en vente sur réitération des enchères à la demande du vendeur conformément à la procédure de l'article L.321-14 du Code de commerce.

### 5. RETRAIT DES ACHATS

Il est conseillé aux adjudicataires (présent en salle, en ligne ou au téléphone ou par ordre d'achat) de procéder à l'enlèvement de leurs lots dans les meilleurs délais afin d'éviter les frais de magasinage à leur charge. Le magasinage n'entraîne pas la responsabilité de la S.V.V. Rossini ni de l'expert à quelque titre que ce soit. Pour les ventes en salle Rossini, ces frais seront dus à compter de 20 jours après la vente. Le montant est de 5€HT par jour par bordereau. Les lots dépassant les 10.000€ (frais inclus) supporteront une participation complémentaire aux frais d'assurance et d'administration de 1% TTC de leur valeur en sus des frais de magasinage dus. En cas de paiement par chèque ou par virement, la délivrance des objets pourra être différée jusqu'à l'encaissement. En cas de paiement par carte la délivrance pourra être différée jusqu'à ce que le délai de rétractation soit purgé. Dès l'adjudication, le lot sera sous l'entière responsabilité de l'adjudicataire. L'acquéreur sera lui-même chargé de faire assurer ses acquisitions. La S.V.V. Rossini décline toute responsabilité quant aux dommages que l'objet pourrait encourir, et ceci dès l'adjudication prononcée. En cas de vente à l'Hôtel Drouot, les frais de magasinage sont à la charge de l'acquéreur selon les conditions de l'hôtel.

### 6. EXPÉDITION DES LOTS

Le transport est effectué sous l'entière responsabilité de l'acheteur. La S.V.V. Rossini n'effectue pas d'envois postaux de lots. Le choix du transporteur et l'organisation du transport appartiennent à l'acheteur. La S.V.V. Rossini peut fournir, de manière non contractuelle, les coordonnées de transporteurs.

Les lots ne seront remis aux transporteurs qu'après paiement intégral du bordereau. La formalité de licence d'exportation peut requérir un délai de 4 à 5 mois.

### 7. INCIDENTS DE PAIEMENT - FICHER DES RESTRICTIONS D'ACCÈS DES VENTES AUX ENCHÈRES (TEMIS)

#### NOTICE D'INFORMATION

Tout bordereau d'adjudication demeuré impayé auprès de la S.V.V. ROSSINI ou ayant fait l'objet d'un retard de paiement est susceptible d'inscription au Fichier des restrictions d'accès aux ventes aux enchères (« Fichier TEMIS ») mis en œuvre par la société Commissaires-Preneurs Multimédia (CPM), société anonyme à directeur, ayant son siège social sis à (75009) Paris, 37 rue de Châteaudun, immatriculée au registre du commerce et des sociétés de Paris sous le numéro 437 868 425. Le Fichier TEMIS peut être consulté par tous les structures de vente aux enchères opérant en France abonnées à ce service. La liste des abonnés au Service TEMIS est consultable sur le site [www.interencheres.com](http://www.interencheres.com), menu « Acheter aux enchères », rubrique « Les commissaires-priseurs ».

L'inscription au Fichier TEMIS pourra avoir pour conséquence de limiter la capacité d'enchérir de l'enchérisseur auprès des Professionnels Abonnés au service TEMIS. Elle entraîne par ailleurs la suspension temporaire de l'accès au service « Live » de la plateforme [www.interencheres.com](http://www.interencheres.com) gérée par CPM, conformément aux conditions générales d'utilisation de cette plateforme. Dans le cas où un enchérisseur est inscrit au Fichier TEMIS, ROSSINI pourra conditionner l'accès aux ventes aux enchères qu'elle organise à l'utilisation de moyens de paiement ou garanties spécifiques ou refuser temporairement la participation de l'Enchérisseur aux ventes aux enchères pour lesquelles ces garanties ne peuvent être mises en œuvre.

Les enchérisseurs souhaitant savoir s'ils font l'objet d'une inscription au Fichier TEMIS, contester leur inscription ou exercer les droits d'accès, de rectification, d'effacement, de limitation, d'opposition dont ils disposent en application de la législation applicable en matière de protection des données personnelles, peuvent adresser leurs demandes par écrit en justifiant de leur identité par la production d'une copie d'une pièce d'identité :

- Pour les inscriptions réalisées par ROSSINI : Rossini 7 rue Drouot 75009 Paris, ou par e-mail [contact@rossini.fr](mailto:contact@rossini.fr)

- Pour les inscriptions réalisées par d'autres Professionnels Abonnés: par écrit auprès de Commissaires-Preneurs Multimédia 37 rue de Châteaudun, 75009 Paris ou par e-mail [contact@temis.auction](mailto:contact@temis.auction).

L'Enchérisseur dispose également du droit de saisir la Commission nationale de l'informatique et des libertés (CNIL) [3 Place de Fontenoy - TSA 80715 - 75334 PARIS CEDEX 07, [www.cnil.fr](http://www.cnil.fr)] d'une réclamation concernant son inscription au Fichier TEMIS. Pour en savoir plus sur le Fichier TEMIS, l'enchérisseur est invité à consulter nos conditions générales de ventes. Les notifications importantes relatives aux suites de l'adjudication seront adressées à l'adresse e-mail et/ou à l'adresse postale déclarée par l'enchérisseur auprès de la structure lors de l'adjudication. L'enchérisseur doit informer ROSSINI de tout changement concernant ses coordonnées de contact.

