

UNE COLLECTION FRANÇAISE

VENDREDI 5 JUIN 2026



1852
3 RUE DROUOT, PARIS
HÔTEL DROUOT
IX^e ARRONDISSEMENT
VENTES

Drouot
Estimations



UNE COLLECTION FRANÇAISE

**DROUOT RICHELIEU - SALLE 9
VENDREDI 5 JUIN 2026 À 16H**

**Drouot
Estimations**

7, rue Drouot Paris IX^e Arr

MAISON DE VENTES

Tél. 01 48 01 91 00

www.drouot-estimations.com

Le présent catalogue a été tiré à 500 exemplaires numérotés



LES SERVICES DE L'HÔTEL DROUOT

CONSULTER LE CALENDRIER ET LES CATALOGUES

www.drouot.com

ACHETER SUR INTERNET

The Packengers
www.drouot.com/Hôtel Drouot/
Infos pratiques/Livraison

STOCKER VOS ACHATS

www.drouot.com/Hôtel Drouot/
Infos pratiques/Magasinage



+33 (0) 1 48 00 20 00

www.drouot.com

EXPOSITIONS PUBLIQUES

Le samedi 30 mai de 11 heures à 18 heures
Le lundi 1er juin de 11 heures à 18 heures
Le mardi 2 juin de 11 heures à 18 heures
Le mercredi 3 juin de 11 heures à 18 heures
Le jeudi 4 juin de 11 heures à 20 heures
Le vendredi 5 juin de 11 heures à 13 heures

Tél. En salle : 01 48 00 20 09



CONTACTS

Philippe ANCELIN – Tél. : 01 48 01 91 07 – pancelin@drouot.com
Nicolas COUVRAND – Tél. : 01 48 01 91 02 – ncouvrand@drouot.com



ORDRES D'ACHAT ENCHÈRES TÉLÉPHONIQUES

Clémence CLAUDE - Tél. : 01 48 01 91 08 - bids@drouot.com

DROUOT ESTIMATIONS

Estimations gratuites et verbales, du lundi au samedi de 10h à 13h et de 14h à 17h
Inventaires à domicile sur demande

COMMISSAIRES-PRISEURS HABILITÉS À DIRIGER LES VENTES

Philippe Ancelin, Christine Benoist-Lacas,
Nicolas Couvrand, Marion Martinot-Doré



Frais acheteurs : 26,4 % TTC
Frais additionnels Drouot Live : 1,8 % TTC

Retrouvez nos actualités sur notre site www.drouot-estimations.com
et suivez-nous sur les réseaux sociaux

Drouot • Live

Enchérir en direct sur / Bid live on
www.drouot.com



Expert

CABINET COULET
M. Romain COULET
Membre du S.F.E.P
15 rue de Savoie, 75006 Paris
Tél. : 06 63 71 06 76
contact@couletcoulet.com

M. COULET a décrit les lots n°12, 13, 14, 15, 16, 17,
19, 20, 21, 22, 24, 25, 26, 27, 31, 32, 33, 43, 44, 45, 46.

INDEX

ALECHINSKY, Pierre	36, 41
ARROYO, Eduardo	28, 29
BALTHUS	9
CHARCHOUNE, Serge	6, 7
CHILLIDA, Eduardo	23
COLLAMARINI, René	10
CORNEILLE	37, 38, 39
CUEVAS, José Luis	34
GEST, Léopold	43
GIACOMETTI, Diego	22, 24, 25, 26, 27, 31, 32, 33
GROMAIRE, Marcel	11
HERBIN, Auguste	1
KLAPHECK, Konrad	30
MADOURA, Atelier	15, 16, 17
MIRO, Joan	2, 3, 18
NASH, David	47
PAGART, Benjamin & Yves	45, 46
PICASSO, Pablo	12, 13, 14, 19, 20, 21
RIOPELLE, Jean-Paul	8
SERRA, Richard	48
TAPIES, Antoni	40
VOSS, Jan	42
WOLFRAM	35
ZANONI	44





UNE COLLECTION FRANÇAISE

Qu'est-ce qu'une collection, au fond ?

Un ensemble constitué, indubitablement !

Une histoire d'objets, certainement, mais c'est aussi et surtout une aventure humaine.

C'est ce que nous rappelle cette collection au goût si français mais si international dans ses choix.

Elle raconte aussi l'histoire d'un couple qui, tout au long de son existence, a su choisir, avec les meilleurs galeristes, des pièces de grands artistes du XXe siècle tout en tissant avec certains d'entre eux des liens d'attachement profonds et une forte sympathie.

C'est à la fois très simple et très beau, une recherche assidue et vagabonde mais toujours très raisonnée.

La collection débute au cours des années soixante-dix au bord de la Méditerranée, lieu propice à tant de rencontres artistiques, dans l'entourage de Marguerite et Aimé Maeght.

Là, naît une amitié entre Mougins - où le couple possède une maison - et Saint-Paul de Vence.

Madame aide au montage des expositions organisées par la jeune fondation, Monsieur s'y intéresse. Tous deux font des rencontres décisives, qui façonnent leur goût. Avec Diego Giacometti, évidemment, dont ils acquièrent les meubles sculptures aujourd'hui offerts aux enchères. Ce bestiaire facétieux va devenir le compagnon de leur quotidien ainsi que le gardien de leur intimité. Dans cette relation d'amitié et de création, la fidélité est de mise.

Cette amitié ne se démentira pas et se poursuivra jusqu'à la mort de l'artiste par des visites régulières, souvent dominicales, où il est de tradition de déguster le poulet rôti que Diego aimait tant.

Les souvenirs multiples se bousculent jusqu'à ce dernier rendez-vous à l'atelier, alors que le sculpteur est en train de finaliser le mobilier destiné au musée Picasso, inauguré en 1985. En particulier les grands lustres qui pendent encore au plafond, en attente de leur livraison.

L'agitation est à son comble, les collectionneurs sont très fiers de participer à ce moment historique et l'artiste semble si détaché face au tumulte ambiant que cela impressionne leur petite-fille qui assiste à la scène. Pour elle, ce sera la dernière rencontre avec ce grand créateur.

Cet ensemble exceptionnel, composé de huit pièces iconiques si représentatives d'une inspiration propre au sculpteur où le végétal et l'animal se mêlent dans une narration malicieuse empreinte d'humour, porte aujourd'hui encore le témoignage de ces moments partagés.

« L'art c'est la vie... » disait Joseph Beuys et, comme il s'agit de vivre avec les artistes de son temps ou les grands classiques, les choix se sont faits sous les meilleures auspices : Alechinsky, Arroyo, Balthus, Charchoune, Corneille, Herbin, Miró, Nash, Picasso, Riopelle, Serra, Tàpies, Voss ponctuent cette collection par des pièces offrant au regard un panorama d'exception.

Cette vente, à la sélection rigoureuse et pourtant si ouverte, est un vibrant hommage à un parcours de vie dont, l'esprit, l'intelligence et l'estime réciproque ont été les seuls leitmotifs.

Que ce catalogue en soit la modeste illustration !

Philippe Ancelin

Directeur de Drouot-Estimations



1 Auguste HERBIN (1882-1960)

Sans titre.

Encre et aquarelle sur papier.

Signé en bas à droite.

38 x 28 cm.

Petits trous de punaises dans les angles et petites taches.

8 000 / 12 000 €



2 Joan MIRO (1893-1983)

Sans titre, juin 1937.

Crayon et gouache sur papier.

Signé vers le bas à droite.

Contresigné, daté "juin 1937" mentions manuscrites et tampon des Douanes françaises au dos.

50 x 65 cm.

Petits trous de punaises dans les angles.

Petites pliures.

200 000 / 300 000 €

Provenance :

Galerie Pierre Matisse, New-York.

Galleries Acquavella, New-York.

Collection Seibu, Tokyo.

Galerie Lelong, Paris.

Bibliographie :

Jacques Dupin et Ariane Lelong-Mainaud, Joan Miró. Catalogue raisonné.

Drawings, Volume I : 1901-1937, Daniel Lelong et Successió Miró éditeurs, 2008, décrit et reproduit sous le n°746 p. 353.

Un certificat de l'ADOM, en date du 7 septembre 2001, sera remis à l'acquéreur.









2



3 Joan MIRO (1893-1983)

La toilette de Violette, 18 juillet 1938.

Huile, gouache et encre sur papier.

Signé vers le milieu à gauche.

Contresigné, titré et daté au dos.

77 x 55,5 cm.

250 000 / 350 000 €

Provenance :

Galerie Pierre Matisse, New-York.

Galleries Acquavella, New-York.

Collection Seibu, Tokyo.

Galerie Lelong, Paris.

Expositions :

Yokohama Museum of Art, 1992, *Joan Miró. Centennial Exhibition : The Pierre Matisse Collection*, n°48 repr. p. 88. Tokyo, Setagaya Art Museum - Nagoya, Aichi Prefectural Museum of Art, n°75 repr. p. 136.

Bibliographie :

Jacques Dupin, *Miró*, Flammarion, Paris 2024, n°243 p. 221.

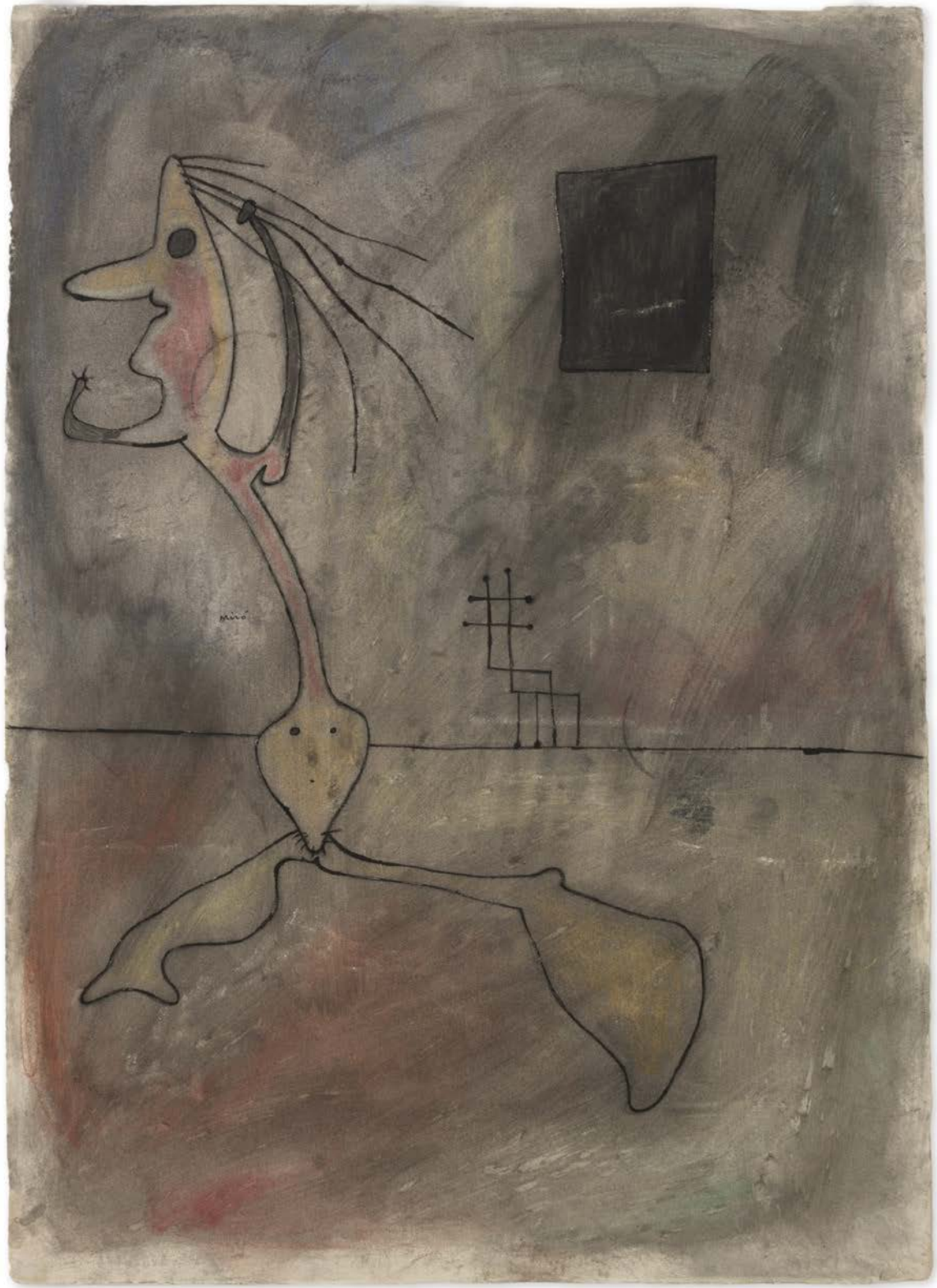
Jacques Dupin et Ariane Lelong-Mainaud,

Joan Miró. Catalogue raisonné. Drawings, Volume II : 1938-1959,

Daniel Lelong et Successió Miró éditeurs, 2010, décrit et reproduit

sous le n°846 p. 34-35.

Un certificat de l'ADOM, en date du 26 juin 2001, sera remis à l'acquéreur.



pierre matisse gallery 41 east 57th street, new york, n.y. 10022

ARTIST Joan Miro 26548 (JM 50)

TITLE LA TOILETTE DE VIOLETTE

DATE 1938 MEDIUM gouache & ink/paper

NO. ST 797 SIZE 29 3/4 x 21 1/2 PH.NO.

ACQUAVELLA MODERN ART

1400 SOUTH VIRGINIA STREET,
RENO, NEVADA 89502

Joan Miro
La Toilette de Violette
1938
ptg.gouache&ink/paper
height: 29.75 width: 21.25
AMA #272

Fasten on back of work in upper left hand corner

145

INVITED

THE ART INSTITUTE OF CHICAGO
19TH INTERNATIONAL EXHIBITION
OF WATER COLORS—1940

ARTIST JOAN MIRO

ADDRESS 40 Pierre Matisse Gallery

TITLE LA TOILETTE DE VIOLETTE

PRICE

RETURN ADDRESS 40 Pierre Matisse Gallery
15 Budworth.

BAUHAUS CO., LTD.
2-8-6 Yuraku-cho Chiyoda-ku Tokyo, Japan

ARTIST Joan Miro

DATE 1938

TITLE La Toilette de Violette

MEDIUM Ptg.Gouache.Ink/Paper

SIZE 75.5 x 53.9cm



4 Serge CHARCHOUNE (1888-1975)

Sans titre, 1944.

Huile sur toile.

Signée et datée en bas à gauche.

18 x 20,2 cm.

Petites craquelures et petites taches.

Petit trou de punaise dans les angles.

1 500 / 2 000 €

5 Serge CHARCHOUNE (1888-1975)

Germination, 1944.

Huile sur toile.

Signée et datée en bas à droite.

22 x 14,2 cm.

Petites craquelures et petites taches.

Petit trou de punaise dans les angles.

1 500 / 2 000 €

6 Serge CHARCHOUNE (1888-1975)

Sans titre, 1945.

Huile sur panneau.

Signé et daté en bas vers la droite.

16 x 22,2 cm.

Petites taches.

1 500 / 2 000 €

7 Serge CHARCHOUNE (1888-1975)

Sans titre, 1969.

Huile sur toile.

Signée et datée "VI-VIII 69" en bas à droite.

60 x 120 cm.

Craquelures, taches et petits manques de matière.

6 000 / 8 000 €



7



4



5



6

8 Jean-Paul RIOPELLE (1923-2002)

Sans titre, 1955.

Huile sur toile.

Signée en bas vers la droite.

Contresignée et datée au dos.

73 x 91,5 cm.

Craquelures.

150 000 / 200 000 €

Bibliographie :

Jean-Paul Riopelle, catalogue raisonné Tome 2, 1954-1959,
Yseult Riopelle, Acatos Hibou Éditeurs, Saint-Ouen-l'Aumône, 2004,
reproduit p. 204 sous la référence 1955.041H.1955.



9 BALTHUS (1908-2001)

Étude pour Le Rêve I, 1956.

Mine de plomb et aquarelle sur papier.

Signé et daté en bas vers la gauche.

43,5 x 54,3 cm.

Petites taches.

40 000 / 60 000 €

Expositions :

Lausanne, Musée des Beaux-Arts, *Balthus*, mai-août 1993.

Berne, Kunstmuseum, *Balthus*, juin-septembre 1994.

Bibliographie :

Jean Clair et Virginie Monnier,

Balthus, Catalogue raisonné de l'œuvre complet,
Gallimard, 1999, décrit et repr. sous le n°D 806 p. 279.

Berne, Kunstmuseum, *Balthus, Zeichnungen*,
juin-septembre 1994, catalogue d'exposition décrit
et repr. sous le n°40 p. 63.

Un certificat d'authenticité de Monsieur André Gomes sera remis à l'acquéreur.





9



16



17

10 René COLLAMARINI (1904-1983)

Sujet féminin assis.

Épreuve à la cire perdue en bronze patiné.

Signée et numérotée 2/8.

Cachet du fondeur Godard.

16 x 17 x 18 cm.

Petites usures.

400 / 600 €

11 Marcel GROMAIRE (1892-1971)

Personnage assis devant une table, 1956.

Encre et aquarelle sur papier contrecollé sur papier.

Signé et daté en bas à droite.

32,5 x 26,7 cm.

2 500 / 3 500 €



10



11

12 Pablo PICASSO (1881-1973)

Visage de faune, 28 juin 1955.

Assiette ronde carrée.

Épreuve en terre de faïence rouge, datée "28.6.55" dans le décor.

Porte les cachets en creux "Madoura plein feu" et "empreinte originale de Picasso", et numérotée "75/150" au revers.

Tirage à 150 exemplaires.

Diam. : 24 cm.

Légers frottements et usures.

5 000 / 7 000 €

Bibliographie :

Alain Ramié, Picasso, *Catalogue de l'œuvre céramique édité 1947-1971*, 1988, modèle similaire reproduit sous le numéro 282 p. 145.

13 Pablo PICASSO (1881-1973)

Bouteille gravée, 1954.

Vase tourné.

Épreuve en terre de faïence blanche, décor à la paraffine gravé à la mirette, émail noir, blanc et beige.

Marqué "Édition Picasso", "Madoura" et numéroté "296/300" sur l'envers.

Tirage à 300 exemplaires.

H. : 44,5 cm.

Légères éraflures et usures.

15 000 / 20 000 €

Bibliographie :

Alain Ramié, Picasso, *Catalogue de l'œuvre céramique édité 1947-1971*, 1988, modèle similaire reproduit sous le numéro 249 p. 132.



12



13

14 Pablo PICASSO (1881-1973)

Hibou blanc sur fond rouge, 25 mars 1957.

Plat rond tourné.

Épreuve en terre de faïence rouge, décor aux engobes et gravé au couteau, dos décoré et daté "25.3.57".

Marqué "N-105 Édition Picasso Madoura", porte les cachets en creux "Madoura plein feu" et "Édition Picasso" et numéroté "54/200" au revers.

Tirage à 200 exemplaires.

H. : 6,6 cm ; Diam. : 45,2 cm.

Légères éraflures et usures.

15 000 / 20 000 €

Bibliographie :

Alain Ramié, *Picasso, Catalogue de l'œuvre céramique édité 1947-1971, 1988*, modèle similaire reproduit sous le numéro 395 p. 204.



15 ATELIER MADOURA (1938-1997)

Pied de lampe, circa 1960.

A corps pansu et col resserré.

Épreuve en céramique émaillée brun doré.

Marqué "Madoura" en creux et en lettres majuscules sur l'envers.

H. : 28 cm. sans la douille.

Légers frottements et usures.

600 / 800 €

16 ATELIER MADOURA (1938-1997)

Important pied de lampe sculptural, circa 1960.

A monture en laiton disposée sur un fût orné d'une superposition de cinq coquilles, sur piédouche.

Épreuve en céramique émaillée vert.

Porte le cachet "Madoura plein feu" sur l'envers.

H. : 65 cm.

Légers frottements et usures.

2 000 / 3 000 €

17 ATELIER MADOURA (1938-1997)

Importante pièce de forme oblongue, circa 1960.

Épreuve en céramique émaillée vert.

Porte le cachet "Madoura plein feu" sur l'envers.

H. : 37,5 cm ; L. : 47,5 cm. - P. : 10,5 cm.

Éclats, fissures et manques.

500 / 700 €



16



15



17

18 Joan MIRO (1893-1983)

Maquette de l'Arc de la Fondation Maeght, 1962.

Épreuve d'artiste en bronze à patine verte nuancée.

Signée, numérotée "E.A. 1/4" et cachet "Susse Fondeur Paris".

42 x 49 x 18,5 cm.

Fonte réalisée vers 1981-82.

Petites rayures et petites usures.

150 000 / 200 000 €

Expositions :

Zurich, Kunsthhaus, 1972, cat. n°101 p. 54.

Montreal, The Museum of Fine Arts, 1986, cat. n°3 repr. p.64 and 239.

Martigny, Fondation Pierre Gianadda, 1997, cat n°73 p. 214 repr. p. 149.

Saint-Paul, Fondation Maeght, 2001, cat. n°11, p. 221, repr. p. 58.

Andros, Basil & Elise Goulandris Foundation, 2002, cat. n°58, repr.

Bibliographie :

Emilio Fernandez Miró et Pilar Ortega Chapel, Joan Miró. Catalogue raisonné. 1928-1982, Daniel Lelong et Successió Miró éditeurs, 2006, décrit et reproduit sous le n°59 p. 72.

Un document établi par Monsieur Jean-Louis Prat sera remis à l'acquéreur.





19 Pablo PICASSO (1881-1973)

Visage en gros relief, 15 juillet 1963.

Assiette ronde.

Épreuve en terre de faïence blanche.

Porte les cachets en creux "Madoura plein feu" et "empreinte originale de Picasso", marquée "T105" en creux et numérotée "48/100" au revers.

Tirage à 100 exemplaires.

H. : 3,2 cm ; Diam. : 26 cm.

Légers frottements, usures et taches.

6 000 / 8 000 €

Bibliographie :

Alain Ramié, *Picasso, Catalogue de l'œuvre céramique édité 1947-1971*, 1988, modèle similaire reproduit sous le numéro 505 p. 254.

20 Pablo PICASSO (1881-1973)

Visage de face, 16 juillet 1963.

Assiette ronde.

Épreuve en terre de faïence blanche.

Porte les cachets en creux "Madoura plein feu" et "empreinte originale de Picasso", marquée "T105" en creux et numérotée "32/100" au revers.

Tirage à 100 exemplaires.

H. : 3,4 cm ; Diam. : 26 cm.

Rayures, frottements, usures et taches.

6 000 / 8 000 €

Bibliographie :

Alain Ramié, *Picasso, Catalogue de l'œuvre céramique édité 1947-1971*, 1988, modèle similaire reproduit sous le numéro 507 p. 254.

21 Pablo PICASSO (1881-1973)

Visage, 17 janvier 1965.

Assiette ronde.

Épreuve en terre de faïence blanche.

Porte les cachets en creux "Madoura plein feu" et "empreinte originale de Picasso", marquée "T.119" et numérotée "23/100" au revers.

H. : 3,2 cm ; Diam. : 26 cm.

Tirage à 100 exemplaires.

Légers frottements, usures et taches.

6 000 / 8 000 €

Bibliographie :

Alain Ramié, *Picasso, Catalogue de l'œuvre céramique édité 1947-1971*, 1988, modèle similaire reproduit sous le numéro 533 p. 266.



19



20



21

22 Diego GIACOMETTI (1902-1985)

Chat Maître d'hôtel, deuxième version, avec plateau creux.

Sculpture en bronze à patine verte.

Modèle créé en 1967.

Signé "Diego" sur la terrasse.

H. : 29,5 cm ; L. : 17,4 cm ; P. : 8,4 cm.

120 000 / 150 000 €

Cette œuvre a été authentifiée selon le processus mis en place par la succession Diego Giacometti.

Un certificat d'authenticité en date du 5 mars 2026 sera remis à l'acquéreur.

Le Chat Maître d'hôtel de Diego Giacometti est une œuvre qui incarne l'humour si caractéristique de l'artiste.

Le félin, debout sur ses pattes arrière, a été conçu à la demande d'Aimé Maeght pour trôner à l'intérieur d'une cage destinée à nourrir les oiseaux de sa Fondation à Saint Paul de Vence.

Le chat, traditionnel prédateur des oiseaux, métamorphosé ici en un gardien bienveillant, présentant dans sa coupe des graines offre ici une image surréaliste.

L'œuvre s'érige en poésie visuelle, un clin d'œil à la nature et au rapport complexe entre le prédateur et sa proie.

Bibliographie :

Michel Butor, *Diego Giacometti*, Édition Adrien Maeght, 1985, un exemple de notre modèle reproduit p. 149.

Françoise Francisci, *Diego Giacometti, Catalogue de l'œuvre, Vol. I*, Éditions Eolia, 1986, un exemple de notre modèle reproduit p. 27.

François Baudot, *Diego Giacometti*, Éditions Assouline, 1998, un exemple de notre modèle reproduit en couverture.

Daniel Marchesseau, *Diego Giacometti*, Édition Hermann, 1986, un exemple de notre modèle reproduit p. 121.

Daniel Marchesseau, *Diego Giacometti, sculpteur de meubles*, Éditions du Regard, Paris, 2018, un exemple de notre modèle reproduit p. 141.

Catalogue de l'exposition, *Giacometti une famille de créateurs*, Édition Fondation Marguerite et Aimé Maeght, 2021, un exemple de notre modèle reproduit p. 251.

Christian Boutonnet & Rafael Ortiz, *Giacometti Diego*, Éditions de L'amateur, Galerie L'Arc en Seine, 2003, un exemple de notre modèle reproduit p. 92.

Christian Boutonnet & Rafael Ortiz, *L'arc en Seine*, Éditions du Regard, 2021, un exemple de notre modèle reproduit p. 117.





22



31

23 Eduardo CHILLIDA (1924-2002)

Sans titre, 1969.
Collage et encre sur papier.
Signé et daté en bas à gauche.
100 x 70 cm.
Petites pliures.

60 000 / 80 000 €

Provenance :
Collection Aimé Maeght.
Galerie Maeght, Paris.
Galerie Lelong, Paris.

Nous remercions la Succession Eduardo Chillida pour les informations transmises.
Cette œuvre est référencée sous le n°CH69C4.



W. de S.
⊕



23



12



14

24 Diego GIACOMETTI (1902-1985)

Table basse sculpturale modèle Grecque.

A plateau carré en épaisse dalle de verre enchâssée dans une structure en bronze à patine brune formant une épaisse ceinture, quatre jambes à pied cannelés imitant des colonnes antiques reliées par une entretoise en X, à décor d'un nœud central.

Signée "Diego" au traçoir sur chaque traverse.

Modèle créé en 1965.

H. : 44 cm ; L. : 121,3 cm ; P. : 97,3 cm.

400 000 / 600 000 €

Cette œuvre a été authentifiée selon le processus mis en place par la succession Diego Giacometti.

Un certificat d'authenticité en date du 5 mars 2026 sera remis à l'acquéreur.

Bibliographie :

Michel Butor, *Diego Giacometti*, Édition Adrien Maeght, 1985, un exemple de notre modèle reproduit p. 141.

Françoise Francisci, *Diego Giacometti, Catalogue de l'œuvre, Vol. I*, Éditions Eolia, 1986, un exemple de notre modèle reproduit planche 76.

Daniel Marchesseau, *Diego Giacometti*, Édition Hermann, 1986, un exemple de notre modèle reproduit p. 64.





48



27



25



26



24



10



25 Diego GIACOMETTI (1902-1985)

Sellette.

A double plateau en épaisse dalle de verre enchâssée dans une structure en bronze à patine verte formant quatre jambes à pieds évasés ornées de grenouilles en leur sommet, reliées par des entretoises dont une à décor d'une chouette.

Signée "Diego" en lettres majuscules et portant le monogramme de l'artiste frappé au tas sur une des entretoises.

Modèle créé en 1976.

H. : 45,3 cm ; L. 48 cm ; P. : 43., cm.

200 000 / 300 000 €

Cette œuvre a été authentifiée selon le processus mis en place par la succession Diego Giacometti. Un certificat d'authenticité en date du 5 mars 2026 sera remis à l'acquéreur.

Bibliographie :

Daniel Marchesseau, *Diego Giacometti*, Édition Hermann, 1986, un exemple de notre modèle reproduit p. 138.



26 Diego GIACOMETTI (1902-1985)

Sellette.

A double plateau en épaisse dalle de verre enchâssée dans une structure en bronze à patine verte formant quatre jambes à pieds évasés ornées de grenouilles en leur sommet, reliés par des entretoises dont une à décor d'une chouette.

Signée "Diego" en lettres majuscules et portant le monogramme de l'artiste frappé au tas sur une des entretoises.

Modèle créé en 1976.

H. : 45 cm ; L. : 48 cm ; P. : 44 cm.

200 000 / 300 000 €

Cette œuvre a été authentifiée selon le processus mis en place par la succession Diego Giacometti.

Un certificat d'authenticité en date du 5 mars 2026 sera remis à l'acquéreur.

Bibliographie :

Daniel Marchesseau, *Diego Giacometti*, Édition Hermann, 1986, un exemple de notre modèle reproduit p. 138.



27 Diego GIACOMETTI (1902-1985)

Pied de lampe modèle Au Hibou seconde version.

A fût orné de feuilles en partie supérieure, reposant sur un piètement quadripode à décor d'une coupelle et d'un hibou.

Épreuve en bronze à patine brune nuancée de vert.

Signé "Diego" en lettres majuscules et portant le monogramme de l'artiste frappé au tas sur la base.

Modèle créé en 1980.

H. : 43,3 cm ; L. : 12,7 cm ; P. : 12,7 cm.

100 000 / 150 000 €

Cette œuvre a été authentifiée selon le processus mis en place par la succession Diego Giacometti.

Un certificat d'authenticité en date du 5 mars 2026 sera remis à l'acquéreur.

Bibliographie :

Daniel Marchesseau, *Diego Giacometti*, Édition Hermann, 1986, un exemple de notre modèle reproduit p. 148.

Françoise Francisci, *Diego Giacometti, Catalogue de l'œuvre, Vol. I*, Éditions Eolia, 1986, un exemple de notre modèle reproduit p. 111.

Christian Boutonnet & Rafael Ortiz, *Giacometti Diego*, Éditions de L'amateur, Galerie L'Arc en Seine, 2003, un exemple de notre modèle reproduit p. 84.



27



26

28 Eduardo ARROYO (1937-2018)

JM Blanco Blanc, n°8, 1979.
Pastel et acrylique sur papier.
Signé et daté en bas à droite.
Titre "J.M.B.W." en bas à gauche.
104 x 75 cm (à vue).

3 000 / 5 000 €

Provenance :
Galerie Éditions Karl Flinker, Paris.

29 Eduardo ARROYO (1937-2018)

Réflexions sur L'Exil, Denia-Braunschweig, 1978.
Crayons de couleur sur papier.
Signé et daté en bas au centre.
Titre au centre.
39,5 x 59,5 cm (à vue).

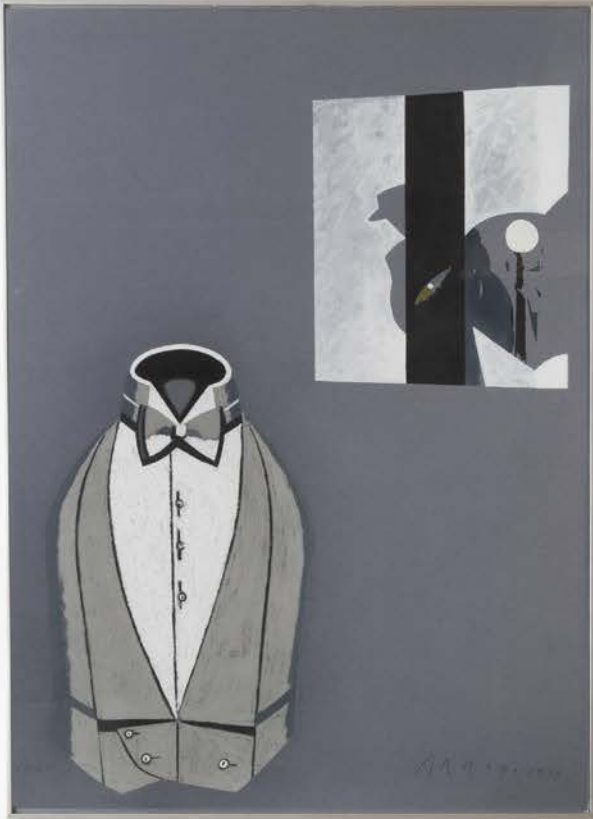
1 500 / 2 000 €

Provenance :
Galerie Éditions Karl Flinker, Paris.

30 Konrad KLAPHECK (1935-2023)

L'atelier.
Eau-forte et aquatinte sur papier.
Épreuve d'artiste.
Signée et titrée en bas au centre.
53,5 x 39 cm.

150 / 200 €



28



29



30

47



31 Diego GIACOMETTI (1902-1985)

Table basse modèle Berceau aux chats.

A plateau rectangulaire en verre reposant sur une structure en bronze à patine verte formant quatre jambes à têtes de chats et pieds fuselés reliées par des entretoises latérales et longitudinales, et branches d'attache en diagonale.

Signée "Diego" en lettres majuscules et portant le monogramme de l'artiste frappé au tas sur une des entretoises.

Modèle créé en 1970.

H : 55,4 cm ; P. : 42,3 cm ; L. : 119 cm.

400 000 / 600 000 €

Cette œuvre a été authentifiée selon le processus mis en place par la succession Diego Giacometti. Un certificat d'authenticité en date du 5 mars 2026 sera remis à l'acquéreur.

Bibliographie :

Françoise Francisci, *Diego Giacometti, Catalogue de l'œuvre, Vol. I*, Éditions Eolia, 1986, un exemple de notre modèle reproduit.

Daniel Marchesseau, *Diego Giacometti*, Edition Hermann, 1986, un exemple de notre modèle reproduit p. 86.

Daniel Marchesseau, *Diego Giacometti, sculpteur de meubles*, Éditions du Regard, Paris, 2018, un exemple de notre modèle reproduit p. 102 et p. 103.

Tiqui Antencio Dermirdjian, *For Art'Sake inside the home of art dealers*, Éditions Rizzoli, 2020, un exemple de notre modèle reproduit p. 278.

Christian Boutonnet & Rafael Ortiz, *Giacometti Diego*, Éditions de L'amateur, Galerie L'Arc en Seine, 2003, un exemple de notre modèle reproduit p. 72 et p. 73.





32 Diego GIACOMETTI (1902-1985)

Console sculpturale modèle La Promenade des amis.

A plateau rectangulaire en épaisse dalle de verre enchâssée dans une structure en bronze à patine brune nuancée de vert formant quatre jambes à pieds évasés reliées par des entretoises latérales et longitudinales dont l'une est ornée d'un décor d'arbres, de chiens et d'un cheval.

Modèle créé en 1976.

Signée "Diego" en lettres majuscules et porte le monogramme de l'artiste frappé au tas sur une des entretoises.

H. : 89 cm ; L. : 122 cm ; P. : 36 cm.

2 000 000 / 2 500 000 €

Cette œuvre a été authentifiée selon le processus mis en place par la succession Diego Giacometti.

Un certificat d'authenticité en date du 5 mars 2026 sera remis à l'acquéreur.

La Promenade des amis est expliquée par Diego de façon amusante, « *C'était pour une cliente qui faisait des ventes pour la protection des animaux. Alors j'ai pensé à ça, La Promenade des amis : un cheval avec trois petits chiens dont un, en train d'arroser l'arbre et un autre qui le flaire. Il y a eu une cliente qui me l'a fait enlever. Ça la gênait "Mais les chiens, ils sont tous les mêmes, je lui ai répondu."* »

Bibliographie :

Michel Butor, Diego Giacometti, Édition Adrien Maeght, 1985, un exemple de notre modèle reproduit p. 127.

Françoise Francisci, *Diego Giacometti, Catalogue de l'œuvre, Vol. I*, Éditions Eolia, 1986, un exemple de notre modèle reproduit en couverture et p. 16.

Daniel Marchesseau, *Diego Giacometti*, Édition Hermann, 1986, un exemple de notre modèle reproduit p. 93.

Daniel Marchesseau, *Diego Giacometti, sculpteur de meubles*, Éditions du Regard, 2018, un exemple de notre modèle reproduit p. 126.

Catalogue de l'exposition, *Giacometti une famille de créateurs*, Édition Fondation Marguerite et Aimé Maeght, 2021, un exemple de notre modèle reproduit p. 263.

Pierre Passebon, Jacques Grange, Éditions du Regard, 2008, un exemple de notre modèle reproduit p. 124.





33 Diego GIACOMETTI (1902-1985)

Table sculpturale modèle Feuilles aux oiseaux et aux grenouilles.

A plateau carré en épaisse dalle de verre disposée sur une structure en bronze à patine verte formant quatre jambes à pieds évasés ornées de grenouilles en leur sommet et de feuilles sur les entretoises latérales supérieures, reliées par des entretoises en X à décor d'oiseaux et d'une coupelle.

Signée "Diego" en lettres majuscules et portant le monogramme de l'artiste frappé au tas sur une des entretoises.

Signée "Diego" au traçoir sur chaque traverse latérale.

Modèle créé en 1980.

H. : 70,3 cm ; L. : 57,5 cm ; P. : 57,5 cm.

Plateau en verre : 73,7 cm x 73,7 cm (léger éclat à un angle).

400 000 / 600 000 €

Cette œuvre a été authentifiée selon le processus mis en place par la succession Diego Giacometti.

Un certificat d'authenticité en date du 5 mars 2026 sera remis à l'acquéreur.

Diego souvent qualifié de « sculpteur de meuble » inventa un vocabulaire inédit, mêlant références à l'Antique et motifs végétaux et animaliers.

Bibliographie :

Françoise Francisci, *Diego Giacometti, Catalogue de l'œuvre, Vol. I*

Éditions Eolia, 1986, un exemple de notre modèle reproduit p. 91.

Daniel Marchesseau, *Diego Giacometti*, Édition Hermann, 1986, un exemple de notre modèle reproduit p. 93.

Daniel Marchesseau, *Diego Giacometti, sculpteur de meubles*, Éditions du Regard, 2018, une variante de notre modèle reproduit p. 150.

François Baudot, *Diego Giacometti*, Éditions Assouline, 1998, un exemple de notre modèle reproduit p. 66.





16

33

34 José Luis CUEVAS (1934-2017)

Les prostituées de Tanger.

Encre, lavis d'encre et aquarelle sur papier.

Signé et titré en haut à gauche.

34 x 48 cm.

200 / 300 €

35 WOLFRAM (1924-2016)

Sans titre, 1974.

Aquarelle sur papier.

Signé et daté en bas à droite.

44,5 x 32 cm.

150 / 200 €

36 Pierre ALECHINSKY (1927)

Sans titre, 1983.

Encre et aquarelle sur manuscrit

collé dans les angles sur carton.

Signé et daté en bas vers la droite.

30 x 19 cm.

Rousseurs et petite déchirure en bordure.

2 000 / 3 000 €

37 CORNEILLE (1922-2010)

Sans titre, 1985.

Technique mixte.

Encre et gouache sur fond imprimé.

Signé et daté en haut à droite.

Deux feuilles contrecollées sur carton
formant un dessin.

20 x 30,5 cm.

1 200 / 1 500 €

38 CORNEILLE (1922-2010)

Sans titre, 1985.

Technique mixte.

Encre et gouache sur fond imprimé.

Signé et daté en bas à droite.

Deux feuilles contrecollées sur carton
formant un dessin.

22 x 31 cm (à vue).

1 200 / 1 500 €

39 CORNEILLE (1922-2010)

Sans titre, 1985.

Technique mixte.

Encre et gouache sur fond imprimé.

Signé et daté vers le haut à droite.

Deux feuilles contrecollées sur carton
formant un dessin.

22 x 31 cm

1 200 / 1 500 €



37



38



39



34



35



36

40 Antoni TAPIES (1923-2012)

Figure en vernis, 1985.

Technique mixte sur toile.

100 x 100 cm.

Taches, craquelures et enfoncements.

30 000 / 50 000 €

Provenance :

Galerie Lelong, Paris.

Bibliographie :

Collectif, Tàpies, Obra completa vol. 5 : 1982-1985,

Fundacio Antoni Tàpies, Edicions Polígrafa, 1998, décrit et repr. sous le n°5078 p. 383.

Expositions :

Galerie Lelong, Zurich, *Antoni Tàpies papiers, 1987 : Peintures.*

Galerie Brusberg, Berlin, 1988, *Antoni Tàpies, Figuren und Zeichen*, repr. p. 29.





40



18



38



41 Pierre ALECHINSKY (1927)

Golgotache, 1987.

Lave émaillée.

Signée et datée vers le centre.

Diam. : 100 cm.

Petits défauts de cuisson.

8 000 / 12 000 €

Provenance :

Galerie Lelong, Paris.



42 Jan VOSS (1936)

Sans titre, 1998.

Crayon, pastel gras et acrylique sur toile.

Signée et datée en bas vers la droite.

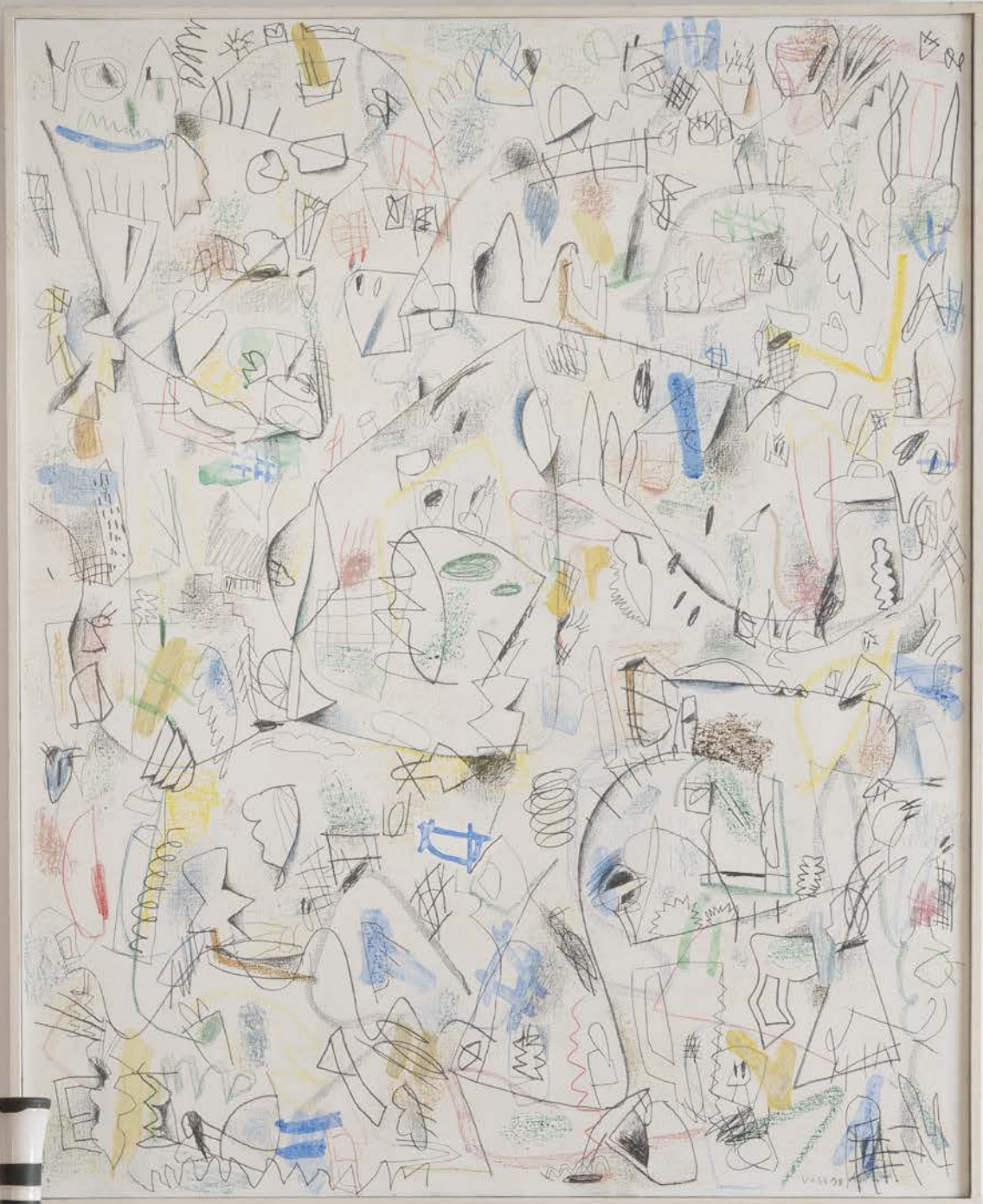
100 x 81 cm.

4 000 / 6 000 €

Provenance :

Galerie Lelong, Paris.

Un certificat d'authenticité, en date du 25 mars 2004, sera remis à l'acquéreur.



42



13



21



19



20



43 Léopold GEST (1938)

Miroir, circa 1970.

En fer martelé patiné, à encadrement circulaire disposé sur un fût à réception circulaire, aménagé en partie supérieure d'un coupe foin.
H. : 80 cm.

800 / 1 200 €

Ses premières créations en métal naissent de fragments récupérés dans le monde rural.

Les outils agricoles délaissés sont découpés, assemblés et patinés au gré de son inspiration, se transformant en lampes, miroirs ou sculptures. Ces compositions, proches de l'esprit du ready-made, marquent le point de départ d'une démarche artistique où l'acier s'impose peu à peu comme son matériau de prédilection.

44 Luciano ZANONI (1943)

Chou à inflorescence, circa 1985.

Sculpture volume à deux feuilles amovibles.

Épreuve en acier à patine brune.

Estampillée "Zanoni" sur la tige.

Chou : H. : 32 cm ; L. : 31 cm

Feuilles : L. : 20,3 cm ; Larg. : 16 cm et L. : 21,5 cm ; Larg. : 17,3 cm.

Légers frottements et usures.

800 / 1 200 €

45 Yves PAGART (1947) & Benjamin PAGART (1974)

Miroir mural modèle Corail, 2014.

A encadrement circulaire en bronze nickelé évoquant les concrétions minérales et marines du corail.

Pièce unique non signée.

Diam. : 43,5 cm.

Légers frottements et usures.

800 / 1 200 €

Nous remercions l'artiste pour les renseignements fournis

46 Yves PAGART (1947) & Benjamin PAGART (1974)

Miroir mural modèle Corail, 2014.

A encadrement circulaire en bronze nickelé évoquant les concrétions minérales et marines du corail.

Pièce unique non signée.

H. : 7,4 cm ; Diam. : 46 cm.

Légers frottements et usures.

1 000 / 1 500 €

Nous remercions l'artiste pour les renseignements fournis.



43



45



46



44

47 David NASH (1945)

Scale Mountain, 2000.

Bouleau sculpté et partiellement consommé.

Non signé.

H. : 56,5 cm ; L. : 24 cm ; P. : 20 cm.

4 000 / 6 000 €

Provenance :

Galerie Lelong, Paris.



48 Richard SERRA (1939-2024)

Stratum J, 2006.

Technique mixte (bâtonnets de peinture) sur papier.

Non signé.

76 x 101,5 cm.

150 000 / 200 000 €

Provenance :

Galerie m, Bochum.

L'œuvre est référencée sous le numéro "RS-2131".

Nous remercions les archives Richard Serra pour les informations communiquées.





48



27



25



26



Line VAUTRIN (1913 - 1977)
Grand miroir modèle Folie dit également
Le Soleil a rendez-vous avec la Lune, circa 1958.

ADJUGÉ 246 480 € (frais compris)

Vente Art moderne, d'après-guerre, contemporain & Design du 10 avril 2026.

Conditions de la vente

Les acheteurs paieront en sus de l'adjudication par lot les taxes et frais suivants :

- 26, 40% TTC.

- Frais additionnels DrouotLive : 1,8% ttc

Les dimensions sont données à titre indicatif.

Aucune réclamation ne sera possible pour les restaurations d'usage, les petits accidents, l'exposition ayant permis un examen des objets présentés.

Une exposition publique des objets étant spécialement organisée afin d'examen des objets, les enchérisseurs sont réputés avoir examiné ou avoir fait examiner les objets sur lesquels ils portent leurs enchères et aucune réclamation ne serait reçue s'agissant de défauts apparents ou ceux résultant de l'usage ou l'ancienneté de l'objet. Il est rappelé aux enchérisseurs que toutes les formalités administratives et douanières incombent aux adjudicataires et que les lots ne sont pas délivrés accompagnés d'un certificat d'exportation sauf indication express.

Ordres d'achat - Enchères téléphoniques

Les commissaires-priseurs et les experts se chargent d'exécuter, gracieusement, les ordres d'achat qui leur seront confiés, notamment par les amateurs ne pouvant assister à la vente.

Toute personne souhaitant intervenir téléphoniquement devra en faire la demande par écrit, accompagnée d'un relevé d'identité bancaire, au plus tard la veille de la vente.

L'expérience démontrant qu'à de nombreuses reprises les communications téléphoniques ne sont pas toujours possibles lors du passage des lots, toute demande d'enchère téléphonique présuppose UN ORDRE D'ACHAT A L'ESTIMATION BASSE PLUS UNE ENCHÈRE, au cas où la communication est impossible pour quelque cause que ce soit. Drouot-Estimations ne peut être tenu responsable pour avoir manqué d'exécuter un ordre.

Ordres d'achat : bids@drouot.com

Paie ment

Tout achat devra expressément être réglé au comptant durant ou dès la fin de la vente.

A défaut de paiement en espèces ou par chèque, l'objet pourra être remis en vente sur folle enchère immédiatement ou à la première opportunité.

L'adjudicataire pourra s'acquitter par les moyens suivants :

- Par carte bancaire en salle : Visa et Mastercard.

- Par chèque bancaire certifié ou chèque en euros émanant d'un établissement bancaire de droit français, domicilié en France avec présentation obligatoire d'une pièce d'identité en cours de validité.

En cas de paiement par chèque non certifié, le retrait des objets pourra être différé jusqu'à l'encaissement du chèque et aucun objet ne sera délivré.

Tout règlement par chèque supérieur ou égal à 1 000 € fera l'objet d'une délivrance différée.

- Par virement bancaire et en euros :

BNP PARIBAS

PARIS LA CENTRALE

(00828)

IBAN : FR76 3000 4008 2800 0106 2854 076

- En espèces (décret du 24 juin 2015) :

Jusqu'à 1 000 € frais et taxes comprises pour les ressortissants français, particuliers et professionnels.

Jusqu'à 15 000 € frais et taxes comprises pour les ressortissants étrangers justifiant de leur domicile fiscal hors de France.

Retrait des lots & Magasinage

Drouot-Estimations ne se chargera pas d'envoyer les objets achetés par les clients. Il leur appartiendra de prendre leurs dispositions pour l'enlèvement de leur(s) achat(s).

Aucun achat ne sera délivré avant paiement effectif de l'intégralité du bordereau.

Les œuvres acquises sont sous l'entière responsabilité de l'acheteur et ce, dès l'adjudication prononcée.

Tout lot acheté par Drouot Estimations et non repris le jour de la vente sera stocké au magasinage de l'Hôtel des Ventes, à charge de frais journaliers pour l'acquéreur. (Renseignements : 01 48 00 20 18 - magasinage@drouot.com).

Si l'adjudicataire ne dispose pas de transporteur, toute demande d'envoi par la poste ou coursier peut être adressée directement à Drouot Transport (01 48 00 22 49 ; livraison@drouot.com.). Le règlement du transport est à effectuer directement auprès de Drouot Transport.

Drouot Magasinage

Profitez du service de stockage de Drouot.

Les lots peuvent être enlevés gratuitement en salle jusqu'à 19h le soir de la vente et entre 8h et 10h le lendemain.

Passé ce délai, les lots ne faisant pas l'objet d'une prise en charge par l'Opérateur de vente sont stockés au service DROUOT MAGASINAGE, aux tarifs suivants*:

Frais de dossier / lot TTC : 5€

Frais de stockage et d'assurance / lot TTC :

- 1€ / jour, les 4 premiers jours ouvrés

- 1€ / 5€ / 10€ / 20€ / jour, à partir du 5e jour ouvré, selon la nature du lot

Drouot Magasinage :

6 bis, rue Rossini - 75009 Paris - 3e sous-sol.

Du lundi au samedi de 9h à 10h et de 13h à 18h.

Attention : les lots ne sont remis que sur présentation du bordereau de vente acquitté, et/ou de l'étiquette de vente.

Contact :

01 48 00 20 18 | 56 |

magasinage@drouot.com

* Plus d'informations sur <https://drouot.com/magasinage>

Drouot Estimations

Connaissez-vous
la valeur de vos biens ?

Estimations gratuites
dans nos bureaux
du lundi au samedi
de 10h à 13h et de 14h à 17h.

Estimation via
notre formulaire en ligne,
réponse sous 48 heures.

DROUOT.com
Live

Enchérir en direct sur / Bid live on
www.drouot.com



DROUOT ESTIMATIONS EXPERTISES VENTES

7, rue Drouot 75009 Paris - Tél. 01 48 01 91 00 - www.drouot-estimations.com

SVV agrément du 10 juillet 2002 - n° 2002-337

Sales conditions

Any bidder acknowledges having read these general conditions below and expressly accepting them.

They must identify themselves to Drouot Estimations prior to the sale in order to be able to bid by telephone during the very sale. Requests for telephone bids must be put in writing and accompanied by a valid identity document as well as bank account details. Drouot Estimations will try to contact the

bidder by telephone during the sale but declines all responsibility if an error or omission occurred in the course of this free service.

It is the buyer's responsibility to check prior to his purchase whether the property is subject to customs formalities for export or import to the chosen destination.

A refusal or a delay of an authorization necessary for the export or the import could not justify a delay of payment of the total sale price including commission, expenses, rights and applicable taxes, nor any cancellation or sale resolution by the successful bidder.

If a certificate of free circulation has been issued or if an application is in progress, this will be specified when the lot is presented for auction.

No tax-free invoice can be established without official proof of export.

Purchasers will pay in addition to the hammer price, a buyer's premium of: - 26,40% (VAT inc.).

- 1,8 % (VAT inc.) DrouotLive.

In accordance with the law, DROUOT ESTIMATIONS is responsible for the contents stated in the catalogue, subject to amendments announced by the auctioneer during the sale when presenting the lot.

The dimensions are given on an indicative basis.

No complaint related to restorations, small accidents, and condition will be accepted as the public exhibition allows a proper examination by the buyer.

Indications about the condition are available upon request to the auctioneer in charge of the sale.

Absentee and phone bids

Auctioneers and experts execute, free of charge, absentee and phone bids, for those who cannot attend the sale.

Anyone wishing to set up a phone bid will need to send a request by email, attaching a copy of his ID and bank details, at the latest the day before the sale.

Experience reveals that communications are not always possible due to technical problem or lack of reception, therefore a phone bid request assumes that THE BUYER AGREES TO BID TO THE LOW ESTIMATE PLUS ONE MORE BID in case the connection is lost for any reason.

Drouot Estimations cannot be responsible for failing to execute a bid.

To request an absentee or phone bid : bids@drouot.com

Payment

Any purchase will need to be paid during or right after the sale.

Should the buyer fail to pay the amount due by cash, cheque or credit card, the lot may be re-offered for sale, under the French procedure known as "procédure de folle enchère", immediately or at the first opportunity with payment of the difference by the first bidder, proceedings of the payment at the expense of the bidder, cancellation of the sale without any fees.

Payment can be made in the following ways:

- By credit card in the saleroom: Visa or Mastercard

- By certified cheque or crossed cheque in euros, upon presentation of a valid passport. In case of payment by non-certified cheque, the collection of purchase may be postponed until the money has been received.

Collections will be postponed for any payment by cheque above € 1,000 until the funds have been credited to our account.

- By bank transfer in euros:

BNP PARIBAS

PARIS LA CENTRALE

(00828)

IBAN : FR76 3000 4008 2800 0106 2854 076

Any buyer who wants to make a payment by bank transfer from a foreign account must take in account additional fees from his bank remaining at his own charge.

- In cash (decret of June 24, 2015) : up to € 1,000 (inc. premium) for French citizens or professionals and up to € 15,000 (inc. premium) for foreign citizens upon presentation of valid passport and evidence of residence abroad.

Collection and storage

Drouot Estimations will not send any sold item by mail and purchasers will need to organize their own way of shipping.

If the buyer has no carrier, any request for shipping will have to be made directly to Drouot Transport (01 48 00 22 49 ; livraison@drouot.com) . Payment for the transport must be made directly to Drouot Transport. No purchase will be delivered without reception of full payment.

Bought lots remain entirely under the buyer's responsibility as soon as the sale has happened.

Any lot bought from Drouot Estimations and not collected on the day of the sale, will be sent and stored at Drouot Warehouse with daily storage fees applying (contact : 01 48 00 20 18 - magasinage@drouot.com).

DROUOT Storage

Benefit from Drouot Art storage facility.

At the end of the auction, lots can be collected for free in the room until 7pm and the day after between 8am and 10am.

Beyond that time, goods that were not handled by the Auction House are stored in DROUOT MAGASINAGE, at the following rates*:

Administrative fees /lot incl. VAT : €5 / € 10 / € 15 / € 20 / € 25, depending on the nature of the lot.

Storage and insurance fees /lot incl. VAT :

- Free, the first 4 working days.

- €1 / €5 / €10 / €20 / day, from the 5th working day, depending on the nature of the lot.

Drouot Magasinage :

6 bis, rue Rossini - 75009 Paris - 3rd basement

From Monday to Saturday, 9am-10am and 1.30pm-6pm

Warning : lots shall be released upon reception of the paid invoice and/or the lot's label.

Contact :

+33 (0)1 48 00 20 18 | 56 |

magasinage@drouot.com

*More information at www.drouot.com/magasinage



Salador DALI (1904 - 1989)

Le diable noir, 1951

Illustration pour l'Enfer chant 21

ART MODERNE, D'APRES-GUERRE, CONTEMPORAIN & DESIGN

VENDREDI 12 JUIN 2026



Georges JOUVE (1910 - 1964)
Important vase modèle Toro, 1949

Contact :
Nicolas COUVRAND
ncouvrand@drouot.com

ART MODERNE, D'APRES-GUERRE, CONTEMPORAIN & DESIGN

VENDREDI 12 JUIN 2026



Charlotte PERRIAND (1903 - 1999)

Table de salle à manger, modèle à 6 couverts, circa 1964

Contact :
Nicolas COUVRAND
ncouvrand@drouot.com



